

全国护士资格考试

# 护士资格考试 历年真题及精解

《2022 年真题》

编著：易考精灵

**2022 专业实务 真题**

1. (真题 2022-Z1) 小量不保留灌肠后应保留的时间是

- A. 5~10 分钟
- B. 10~20 分钟
- C. 30 分钟
- D. 40 分钟
- E. 50 分钟

2. (真题 2022-Z2) 患者女性, 56 岁, 近日来出现咳嗽、打喷嚏时不自主排尿现象, 这种现象称为

- A. 压力性尿失禁
- B. 反射性尿失禁
- C. 急迫性尿失禁
- D. 功能性尿失禁
- E. 部分尿失禁

3. (真题 2022-Z3) 新生儿脐炎最常见的致病菌是金黄色葡萄球菌, 治疗首选的抗生素是

- A. 庆大霉素
- B. 头孢呋辛
- C. 罗红霉素
- D. 阿奇霉素
- E. 环丙沙星

4. (真题 2022-Z4) 肾脏的结核病灶来自于

- A. 肺结核
- B. 肠结核
- C. 骨结核
- D. 脑部
- E. 淋巴结核

5. (真题 2022-Z5) 患者, 女性, 50 岁, 因患尿毒症而入院, 患者精神萎靡食欲差, 24h 尿量 80ml, 下腹部空虚, 无胀痛, 请评估患者目前的排尿状况是

- A. 少尿
- B. 尿潴留
- C. 尿失禁
- D. 尿闭
- E. 多尿

6. (真题 2022-Z6) 患儿, 女, 足月顺产, 生后 6 天, 有不洁接生史。出生第 3 天出现食奶量明显减少, 皮肤出现黄染。入院查体: T38.0°C, 脐部周围皮肤红肿, 诊断为新生儿脐炎。针对该患儿的情况, 可选用下列哪种消毒液消毒脐部

- A. 50%酒精
- B. 10%硝酸银溶液
- C. 95%酒精
- D. 3%过氧化氢

E. 30%酒精

7. (真题 2022-Z7) 患者, 男, 75 岁, 有高血压和冠心病病史, 体质虚弱, 行直肠镜检查时应采用的体位是

- A. 仰卧位
- B. 截石位
- C. 膝胸位
- D. 蹲位
- E. 侧卧位

8. (真题 2022-Z8) 患者:“我每天都要喝一点酒。”护士:“请问您每天具体喝多少?”护士使用的沟通技巧是

- A. 重述
- B. 倾听
- C. 澄清
- D. 反映
- E. 反馈

9. (真题 2022-Z9) 将 4 勺全脂乳粉配成全乳应加水

- A. 4 勺
- B. 8 勺
- C. 12 勺
- D. 16 勺
- E. 20 勺

10. (真题 2022-Z10) 患儿, 女, 2 岁。因持续高热 39.8°C 就诊。急诊留观过程中突发意识丧失, 眼球上翻, 肌肉强直, 即刻给予输氧、镇静。此刻首选药物是

- A. 呋塞米注射
- B. 甘露醇静滴
- C. 水合氯醛灌肠
- D. 地西洋静注
- E. 卡马西平口服

11. (真题 2022-Z11) 患者, 女性, 58 岁, 因绝经后阴道流血确诊为子宫内膜癌。但患者拒绝治疗, 随后到数家医院进行看诊。该患者现在的心理状况属于

- A. 接受期
- B. 协议期
- C. 否认期
- D. 愤怒期
- E. 抑郁期

12. (真题 2022-Z12) 尖锐湿疣的产妇, 最合适的分娩方式为

- A. 钳产术阴道分娩
- B. 无痛分娩
- C. 阴道分娩
- D. 阴道助产
- E. 剖宫产术

13. (真题 2022-Z13) 对意识清醒的小儿发生气管异物时, 可采取的急救方法是

- A. 海姆立克法
- B. 卧位腹部冲击法
- C. 自行腹部冲击法
- D. 胸部冲击法
- E. 拍背法

14. (真题 2022-Z14) 尸斑开始出现的时间是死亡后

- A. 2~4 小时
- B. 4~6 小时
- C. 7~8 小时
- D. 6~12 小时
- E. 24 小时以上

15. (真题 2022-Z15) 患者男, 48 岁。因外伤大出血急诊入院, 急查血型为 A 型, 在抢救中护士给患者误输 B 型血, 造成患者死亡, 该医疗事故级别属于

- A. 一级医疗事故
- B. 二级医疗事故
- C. 三级医疗事故
- D. 四级医疗事故
- E. 医疗护理差错

16. (真题 2022-Z16) 患者, 男, 50 岁, 在建筑工地干活时被一铁钉扎伤, 医嘱为破伤风肌内注射, 下列关于破伤风皮试的叙述正确的是

- A. 当皮丘直径大于 1.5cm 时, 红晕超过 4cm 可以判断为结果阳性
- B. 试验为阴性时, 可做破伤风脱敏试验
- C. 破伤风皮试液的浓度是 15001U/ml
- D. 试验结果为阳性, 应将余液 0.9ml 与皮试剩余剂量做肌内注射
- E. 当皮丘周围有伪足、痒感时可以判断为阴性

17. (真题 2022-Z17) 系统性红斑狼疮最有特异性的标志物

- A. 抗 Sm 抗体
- B. 抗双链 DNA 抗体
- C. 抗核抗体
- D. 抗体
- E. 补体

18. (真题 2022-Z18) 因抢救急危患者, 未能及时书写病历的, 有关医务人员应当在抢救结束后据实补记

- A. 2 小时内
- B. 4 小时内
- C. 6 小时内
- D. 8 小时内

E. 12 小时内

19. (真题 2022-Z19) 活体器官接受人与捐献人应有特定的法律关系, 其中错误的是

- A. 配偶关系
- B. 直系血亲
- C. 血型匹配的好友关系
- D. 由于帮扶等形成的亲情关系
- E. 三代以内旁系血亲关系

20. (真题 2022-Z20) 新婚夫妇欲半年后受孕, 应选用的最佳避孕措施是

- A. 阴茎套
- B. 安全期避孕
- C. 口服避孕药
- D. 宫内节育器
- E. 皮下埋植法避孕

21. (真题 2022-Z21) 擦浴的乙醇浓度是

- A. 10%~20%
- B. 25%~35%
- C. 45%~50%
- D. 70%~75%
- E. 95%

22. (真题 2022-Z22) 患者, 男, 30 岁。被利器刺伤胸部引起开放性气胸, 为预防感染可使用

- A. 激素
- B. 维生素
- C. 止痛药
- D. 止血药
- E. 抗生素

23. (真题 2022-Z23) 热射病伴休克患者, 降温方式是

- A. 冰盐水灌肠
- B. 4°C生理盐水静脉推注
- C. 动脉快速推注适量 4°C5%葡萄糖盐水
- D. 10%水合氯醛 10~20ml 保留灌肠
- E. 冰肥皂水

24. (真题 2022-Z24) 口腔有铜绿假单胞菌感染的患者应选用的漱口液是

- A. 0.02%呋喃西林溶液
- B. 1%~3%过氧化氢
- C. 2%~3%硼酸溶液
- D. 0.1%醋酸溶液
- E. 1%~4%碳酸氢钠

25. (真题 2022-Z25) 患者, 男, 70 岁, 因脑出血急诊入院。目前患者各种反射消失, 瞳孔散大, 心跳停止, 呼

吸停止。目前该患者处于

- A. 生物学死亡期
- B. 深昏迷期
- C. 濒死期
- D. 临床死亡期
- E. 临终状态

26. (真题 2022-Z26) 患者因脑出血已在家卧床 2 个月, 大小便失禁, 不能自行翻身。近日骶尾部皮肤出现红肿, 压之不褪色。为预防患者发生其他并发症, 应着重指导家属学会的护理技术是

- A. 更换敷料
- B. 测量血压
- C. 被动活动
- D. 鼻饲灌食
- E. 皮下注射

27. (真题 2022-Z27) 关于肛门坐浴的作用, 下列哪项错误

- A. 能增进局部血运
- B. 促进炎症吸收
- C. 缓解肛门括约肌痉挛
- D. 清洁作用
- E. 有止血作用

28. (真题 2022-Z28) 患者男性, 38 岁。在高温下持续工作 10h, 现意识不清入院。患者皮肤湿冷, 血压 70/50mmHg, 脉搏细速, 体温 37.2°C, 心率 116 次/分, 此时患者首要的护理问题是

- A. 有感染的危险
- B. 清理呼吸道无效
- C. 知识缺乏
- D. 体温过高
- E. 体液不足

29. (真题 2022-Z29) 产妇, 足月顺产, 产后 4h 主诉腹胀、腹痛。查体膀胱区隆起叩诊耻骨联合上呈实音。护士为患者制定护理计划, 主要的健康问题是

- A. 产后宫缩痛
- B. 体液过多
- C. 排尿异常
- D. 尿潴留
- E. 尿路感染

30. (真题 2022-Z30) 适用低蛋白饮食的病人是

- A. 肾病综合征的病人
- B. 急性肾炎病人
- C. 高脂血症病人
- D. 甲状腺功能亢进病人
- E. 肝硬化腹水病人

31. (真题 2022-Z31) 用乙醇拭浴法为高热患者降温后, 体温降至多少度以下则应取下头部冰袋

- A. 36°C
- B. 37°C
- C. 38°C
- D. 39°C
- E. 40°C

32. (真题 2022-Z32) 护理记录的 PIO 格式中的 O 是指

- A. 护理评估
- B. 护理问题
- C. 护理措施
- D. 护理后效果
- E. 护理评价

33. (真题 2022-Z33) 患者, 女, 32 岁。因剖宫产后卧床多日造成长发打结且粘结成团, 护士欲帮其湿润疏通头发宜选用

- A. 清水
- B. 油剂
- C. 百部酊
- D. 生理盐水
- E. 30%乙醇

34. (真题 2022-Z34) 物理降温后的体温, 绘制符号及连线是

- A. 红点红虚线
- B. 蓝点蓝虚线
- C. 红圈红虚线
- D. 蓝圈蓝虚线
- E. 红圈蓝虚线

35. (真题 2022-Z35) 下列哪一项是引起急性肾衰竭的肾前性因素

- A. 休克
- B. 心脏压塞
- C. 双肾结石
- D. 头皮撕脱伤
- E. 挤压伤

36. (真题 2022-Z36) 下列不属于护理伦理的基本原则的是

- A. 行善原则
- B. 自主原则
- C. 公平原则
- D. 公正原则
- E. 不伤害原则

37. (真题 2022-Z37) 患者, 男性, 55 岁。体态肥胖,

高血压 8 年。因头痛、头晕、耳鸣、失眠入院，查体可闻及主动脉瓣区第二心音亢进。护士测量其收缩压 162mmHg，舒张压 96mmHg，根据血压水平的定义和分类，该患者的血压属于

- A. 正常血压
- B. 正常高值
- C. 1 级高血压
- D. 2 级高血压
- E. 3 级高血压

38. (真题 2022-Z38) 患者，女性，40 岁。2 天前感肛内胀痛，今日出现畏寒、乏力、排尿困难，直肠指检见肛管右侧有触痛性隆起，有波动感，考虑是

- A. 肛痿
- B. 肛门周围脓肿
- C. 坐骨肛管间隙脓肿
- D. 直肠脱垂
- E. 直肠癌

39. (真题 2022-Z39) 某护士在急诊科工作 13 年，由于工作长期处于紧张状态，在患者行动不便时还要协助搬运患者，劳动强度较大，经常感到身心疲惫。近期腰部不适加重，检查为腰椎间盘突出症。导致其损伤的职业危险因素属于

- A. 化学性因素
- B. 生物性因素
- C. 放射性损伤
- D. 机械性损伤
- E. 心理因素

40. (真题 2022-Z40) 一大面积烧伤患者，入院时表现为头晕、乏力、恶心、呕吐，不渴，尿量每小时 31ml，尿比重 1.027，血压 87/77mmHg，血钠为 139mmol/L，中心静脉压 3.9cmH<sub>2</sub>O，CO<sub>2</sub>CP60%，血浆 HCO<sub>3</sub><sup>-</sup>为 24mmol/L。护士根据患者的检查结果，判断患者的体液失衡属于

- A. 呼吸性酸中毒
- B. 呼吸性碱中毒
- C. 等渗性缺水
- D. 低渗性缺水
- E. 水中毒

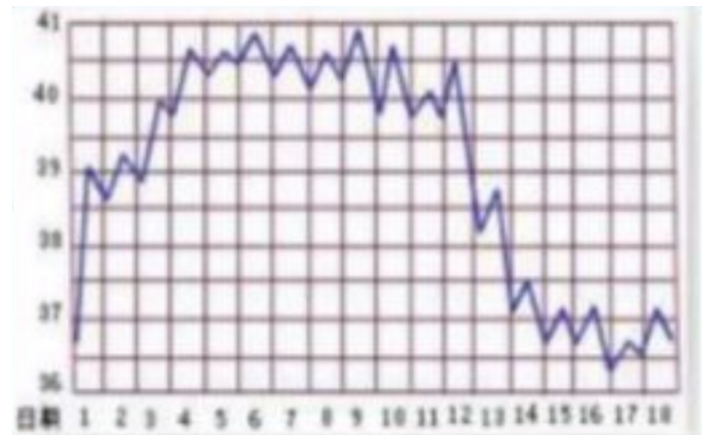
41. (真题 2022-Z41) 患者，男，70 岁。需输 1500ml 液体，用滴系数为 20 的输液器，每分钟 50 滴，输完需用

- A. 7 小时
- B. 8 小时
- C. 9 小时
- D. 10 小时
- E. 11 小时

42. (真题 2022-Z42) 输液引起空气栓塞，致死原因是栓子阻塞

- A. 肺动脉入口
- B. 肺静脉入口
- C. 主动脉入口
- D. 下腔静脉入口
- E. 上腔静脉入口

43. (真题 2022-Z43) 如图所示，该热型见于哪个疾病



- A. 肿瘤
- B. 疟疾
- C. 败血症
- D. 伤寒
- E. 艾滋病

44. (真题 2022-Z44) 六淫的概念是

- A. 风、寒、暑、湿、燥、火在正常情况下称为“六气”
- B. 内风、内寒、内暑、外湿、外燥、外火
- C. 风、寒、暑、湿、燥、火六种外感病邪的统称
- D. 内风、内寒、内暑、内湿、内燥、内火
- E. 外风、外寒、外暑、外湿、外燥、外火

45. (真题 2022-Z45) 下列关于痛风患者饮食护理措施中哪些不妥

- A. 避免进食高嘌呤食物
- B. 饮食要清淡，易消化
- C. 多饮水，每天应饮水 2000ml 以上
- D. 指导患者进食酸性食物
- E. 每天进食热量应限制

46. (真题 2022-Z46) 患者，男性，52 岁。体检时发现空腹血糖 7.5mmol/L，患者认为是检查结果不准确，到另家医院复查，复查空腹血糖 7.2mmol/L。为明确该患者是否有糖尿病，首选的检查是

- A. 尿糖测定
- B. C-肽测定
- C. 胰岛素测定
- D. 糖化血红蛋白测定
- E. 口服葡萄糖耐量测定

47. (真题 2022-Z47) 急性肾盂肾炎最具特征的尿异常是

- A. 血红蛋白尿
- B. 胆色素尿
- C. 脓尿
- D. 晶体尿
- E. 脂质尿

48. (真题 2022-Z48) 患者, 女, 68 岁。高血压、心绞痛病史 10 年, 出现心前区疼痛时常自行服用硝酸甘油缓解。今晨起床后, 无明显诱因突发上腹部疼痛, 恶心、呕吐, 血压下降, 伴大汗、烦躁, 经含服硝酸甘油无效。该患者可能发生的疾病是

- A. 急性胰腺炎
- B. 急性胆囊炎
- C. 急性心肌梗死
- D. 急性胃肠炎
- E. 细菌性痢疾

49. (真题 2022-Z49) 患者, 男, 40 岁, 因足部外伤 30 分钟就诊。清创缝合后遵医嘱 TAT 肌内注射, 注射前需做 TAT 过敏试验。其进针角度为

- A. 5°
- B. 10°~20°
- C. 30°~40°
- D. 90°
- E. 50°~70°

50. (真题 2022-Z50) 初产妇, 顺产后阴道出血量大, 暗红色。检查发现子宫体软护士采取的首要措施是

- A. 检查胎盘是否完整
- B. 检查软产道有无损伤
- C. 抽血检查凝血功能
- D. 按摩子宫
- E. 做好检查

51. (真题 2022-Z51) 患者, 女。高热入院, 体温 39.2°C, 病人面色潮红, 口唇干燥, 呼吸脉搏深快, 尿量少。此期为发热过程中的哪期

- A. 体温上升期
- B. 高热持续期
- C. 退热期
- D. 高热期
- E. 体温下降期

52. (真题 2022-Z52) 手术室的室内温度应控制在

- A. 16°C~18°C
- B. 18°C~22°C
- C. 22°C~24°C

D. 24°C~26°C

E. 26°C~28°C

53. (真题 2022-Z53) 在子宫韧带中, 可维持子宫呈前倾的是

- A. 主韧带
- B. 阔韧带
- C. 圆韧带
- D. 宫骶韧带
- E. 骶结节韧带

54. (真题 2022-Z54) 患者, 女, 主诉外阴部瘙痒, 入院后诊断为外阴炎, 医生建议其坐浴。应选用下列哪种坐浴液

- A. 1:5000 锰酸钾溶液
- B. 0.02% 呋喃西林溶液
- C. 2% 碳酸氢钠溶液
- D. 温水
- E. 盐水

55. (真题 2022-Z55) 进入第二产程的标志是

- A. 宫口开全
- B. 胎头拨露
- C. 产妇屏气, 肛门放松
- D. 宫缩时会阴膨出, 肛门放松
- E. 胎先露降至坐骨棘水平

56. (真题 2022-Z56) 足月臀位产儿, 出生后即不安, 前囟饱满唇微发绀, 双肺呼吸音清, 心率 128 次/分, 最可能的诊断是

- A. 维生素 D 缺乏性手足搐搦症
- B. 化脓性脑膜炎
- C. 新生儿败血症
- D. 新生儿颅内出血
- E. 感染性肺炎

57. (真题 2022-Z57) 右主支气管分叉水平对应的解剖部位是

- A. 颈静脉切迹
- B. 胸骨柄
- C. 胸骨角
- D. 胸骨体
- E. 剑突

58. (真题 2022-Z58) 上呼吸道感染的传播途径是

- A. 飞沫传播
- B. 接触传播
- C. 消化道传播
- D. 血液传播
- E. 昆虫传播

59. (真题 2022-Z59) 以“患者为中心”的优质护理工作模式是
- 小组护理
  - 分级护理
  - 个案护理
  - 功能制护理
  - 责任制护理
60. (真题 2022-Z60) 为患有支气管哮喘的患者进行氧疗时, 吸氧流量为
- 1~3L/min
  - 3~4L/min
  - 4~6L/min
  - 6~8L/min
  - 4~5L/min
61. (真题 2022-Z61) 西咪替丁属于
- 抗胆碱能药物
  - H<sub>2</sub>受体拮抗药
  - 质子泵拮抗剂
  - 生长抑素
  - 胃黏膜保护剂
62. (真题 2022-Z62) 目前控制哮喘发作最有效的抗炎药是
- 茶碱类
  - 色甘酸钠
  - 抗胆碱能药
  - 糖皮质激素
  - β<sub>2</sub>受体激动剂
63. (真题 2022-Z63) 抽吸化疗药物的方法不正确的是
- 溶解药物时, 溶媒应沿瓶底壁注入瓶底
  - 抽吸药液以不超过注射器容量的 1/2 为宜
  - 抽取药液后, 不要将药液排于空气中
  - 操作结束后擦洗操作台, 脱去手套后彻底冲洗双手
  - 化疗药物外漏时, 应立即标明污染范围, 避免他人接触
64. (真题 2022-Z64) 护士在给患者做口腔护理时, 为患者取下活动性义齿后, 应浸泡于
- 热水
  - 乙醇
  - 消毒液
  - 碘伏
  - 冷水
65. (真题 2022-Z65) 下列各项中, 不属于“八法”内容的是
- 汗法、吐法
  - 下法、清法
  - 宣法、通法
  - 清法、补法
  - 和法、温法
66. (真题 2022-Z66) 患者女性, 52 岁。与家人争吵后, 饮下半瓶敌敌畏, 洗胃时每次灌入的溶液量应为
- 100~200ml
  - 200~300ml
  - 300~500ml
  - 400~600ml
  - 800~1000ml
67. (真题 2022-Z67) 某急性发作的支气管哮喘者, 其首选药物是
- 氨茶碱
  - 地塞米松
  - 沙丁胺醇
  - 色甘酸钠
  - 异丙托溴铵
68. (真题 2022-Z68) 中医五行学说的最基本概念是
- 生、长、化、收、藏
  - 青、赤、黄、白、黑
  - 金、木、水、火、土
  - 心、肝、脾、肺、肾
  - 阴、阳、精、气、血
69. (真题 2022-Z69) 少量不保留灌肠的目的不包括
- 解除便秘
  - 软化粪便
  - 排出肠腔积气
  - 治疗肠道感染
  - 减轻腹胀
70. (真题 2022-Z70) 血小板减少性紫癜发病最主要原因
- 骨髓因素
  - 肝脾因素
  - 免疫因素
  - 雌激素
  - 感染因素
71. (真题 2022-Z71) 婴幼儿呼吸肌发育不全, 胸廓活动范围小, 呈何种呼吸方法
- 胸式呼吸
  - 腹式呼吸
  - 腹膈式呼吸
  - 叹气样呼吸

E. 混合式呼吸

72. (真题 2022-Z72) 护理礼仪的特征不包括

- A. 规范性
- B. 强制性
- C. 综合性
- D. 适应性
- E. 协调性

73. (真题 2022-Z73) 急性呼吸窘迫综合征早期的病理变化不包括

- A. 肺间质水肿
- B. 肺泡菱陷
- C. 肺泡内透明膜形成
- D. 肺充血
- E. 肺泡纤维化

74. (真题 2022-Z74) 大便隐血试验饮食可选择

- A. 肉类
- B. 肝类
- C. 动物血
- D. 豆制品
- E. 绿色蔬菜

75. (真题 2022-Z75) 下列患者可以测口腔温度的是

- A. 婴幼儿
- B. 昏迷患者
- C. 精神异常病人
- D. 腹泻病人
- E. 鼻腔手术病人

76. (真题 2022-Z76) 人体最后一个消失的感觉常是

- A. 听觉
- B. 视觉
- C. 触觉
- D. 感觉
- E. 肢端感觉

77. (真题 2022-Z77) 下列哪项不是胰腺分泌的消化酶

- A. 胰蛋白酶
- B. 胰脂肪酶
- C. 胰淀粉酶
- D. 促胃液素
- E. 糜蛋白酶

78. (真题 2022-Z78) 输液速度过快, 短时间内输入过多液体, 可导致

- A. 发热反应
- B. 急性肺水肿
- C. 静脉炎

D. 空气栓塞

E. 液体外渗

79. (真题 2022-Z79) 关于护士执业证申请延续注册的时间, 正确的是

- A. 有效期届满前 30 天
- B. 有效期届满当日
- C. 有效期届满后 30 天
- D. 有效期届满后半年
- E. 有效期届满前半年

80. (真题 2022-Z80) 下列哪项不是痔形成的因素

- A. 静脉壁本身薄弱
- B. 久坐、久站
- C. 长期排便困难
- D. 门静脉高压
- E. 长期腹泻

81. (真题 2022-Z81) 为女患者导尿时, 导尿管插入约多少, 见尿液流出再插入 1cm 左右

- A. 4~6cm
- B. 7~10cm
- C. 11~14cm
- D. 15~18cm
- E. 20~22cm

82. (真题 2022-Z82) 护士首次执业注册应当自通过护士执业资格考试之日起几年内提出执业注册申请

- A. 自通过护士执业资格考试之日起 1 年内
- B. 自通过护士执业资格考试之日起 2 年内
- C. 自通过护士执业资格考试之日起 3 年内
- D. 自通过护士执业资格考试之日起 4 年内
- E. 自通过护士执业资格考试之日起 5 年内

83. (真题 2022-Z83) 下列哪种骨折致颅脑损伤后出现“熊猫眼征”

- A. 颅前窝骨折
- B. 颅后窝骨折
- C. 硬膜下血肿
- D. 颅盖骨折
- E. 颅中窝骨折

84. (真题 2022-Z84) 患者, 男性, 50 岁, 肺癌晚期。住院期间突然出现意识丧失, 血压测不清, 颈动脉搏动消失。心电图显示为心室颤动, 此时应首选的治疗措施为

- A. 静脉推注利多卡因
- B. 同步直流电复律
- C. 非同步直流电复律
- D. 安装起搏器
- E. 应用洋地黄类药物



85. (真题 2022-Z85) 风湿性心瓣膜病最常受累的瓣膜为

- A. 主动脉瓣
- B. 肺动脉瓣
- C. 二尖瓣
- D. 主动脉瓣及肺动脉瓣
- E. 三尖瓣

86. (真题 2022-Z86) 不属于抢救物品管理的“五定”内容是

- A. 定数量、品种
- B. 定点放置
- C. 定期更换
- D. 定期检查维修
- E. 专人保管

87. (真题 2022-Z87) 患者,男,24岁。乐果中毒处于昏迷状态,须立即进行洗胃。适宜该患者的洗胃液是

- A. 1:15000~1:20000 高锰酸钾
- B. 50%硫酸镁
- C. 2%~4%碳酸氢钠
- D. 硫酸钠
- E. 过氧化氢

88. (真题 2022-Z88) 固定子宫颈以维持子宫正常位置的韧带是

- A. 圆韧带
- B. 阔韧带
- C. 主韧带
- D. 骶结节韧带
- E. 宫骶韧带

89. (真题 2022-Z89) 羊水过多的孕妇需要放羊水时,一次放羊水量不要超过

- A. 2000ml
- B. >2000ml
- C. ≤1500ml
- D. 500ml
- E. 小于 300ml

90. (真题 2022-Z90) 不符合献血的人群是

- A. 无任何疾病
- B. 45 公斤以上的健康女性
- C. 18-55 岁健康人群
- D. 17 岁团员
- E. 50 公斤以上的健康男性

91. (真题 2022-Z91) 中药煎服时最常用的煎药容器是

- A. 砂锅

- B. 铁锅
- C. 搪瓷锅
- D. 玻璃杯
- E. 不锈钢锅

92. (真题 2022-Z92) 异位妊娠最应该询问的病史是

- A. 停经史
- B. 生育史
- C. 家族史
- D. 用药史
- E. 遗传史

93. (真题 2022-Z93) 患者,女,56岁,既往稳定型心绞痛病史,今与其邻居争吵时突发心前区压榨疼痛,自行舌下含服硝酸甘油,作用是

- A. 增强心肌收缩力
- B. 增强心脏功能
- C. 增加外周血管阻力
- D. 扩张外周血管
- E. 扩张静脉系统

94. (真题 2022-Z94) 我国缩窄性心包炎最常见的病因是

- A. 埃可病毒感染
- B. 结核杆菌感染
- C. 心肌梗死
- D. 尿毒症
- E. 肿瘤

95. (真题 2022-Z95) 成人正常血钾浓度是

- A. 0.5-1.0mmol/L
- B. 1-1.5mmol/L
- C. 2.5-3.0mmol/L
- D. 3.5-5.5mmol/L
- E. 6.5-7.0mmol/L

96. (真题 2022-Z96) 小脑幕切迹疝患者早期瞳孔变化是

- A. 患侧瞳孔缩小
- B. 双侧瞳孔散大
- C. 双侧瞳孔缩小
- D. 对侧瞳孔散大
- E. 对侧瞳孔缩小

97. (真题 2022-Z97) 65 岁老人运动后最宜心率为

- A. 100 次/分
- B. 105 次/分
- C. 110 次/分
- D. 120 次/分
- E. 125 次/分

98. (真题 2022-Z98) 在为昏迷患者行鼻饲插管时, 为提高插管成功率, 应重点采取的措施是
- 患者取平卧位, 利于胃管插入
  - 先稍向上而后平行, 再向后下缓慢轻轻地插入
  - 插管时动作要准确, 让胃管快速通过咽部
  - 插入 15cm 时, 托起患者头部使下颌靠近胸骨柄
  - 边插边用注射器抽吸有无胃液, 检验胃管是否在胃内
99. (真题 2022-Z99) 我国急性呼吸窘迫综合征发病最主要的危险因素是
- 各种类型的休克
  - 肺挫伤
  - 重症肺炎
  - 药物或麻醉品中毒
  - 误吸胃内容物
100. (真题 2022-Z100) 献血者每次献血量最多不超过
- 200ml
  - 300ml
  - 400ml
  - 500ml
  - 600ml
101. (真题 2022-Z101) 下列哪一项是艾滋病的急性传染期
- 初次感染 HIV2~4 周
  - 初次感染 HIV6~8 周
  - 初次感染 HIV10~12 周
  - 初次感染 HIV14~16 周
  - 初次感染 HIV18~20 周
102. (真题 2022-Z102) 下列属于支气管扩张典型临床表现的是
- 慢性咳嗽, 黏液或泡沫状痰, 气急
  - 反复高热, 慢性咳嗽, 咳白色泡沫痰
  - 低热, 刺激性咳嗽, 黄脓性痰
  - 慢性咳嗽, 大量脓痰, 反复咯血
  - 低热, 慢性咳嗽, 咳大量脓血痰
103. (真题 2022-Z103) 最常发生腰椎间盘突出症的腰椎段是
- L1~3
  - L4~5
  - T11~L1
  - L2~3
  - L3~4
104. (真题 2022-Z104) 刚出生的新生儿, 男, 心率为 96 次/分, 呼吸佳, 四肢能活动, 弹足底时有皱眉, 吸引口腔

分泌物刺激喉部时有些动作反应, 全身皮肤红润。该小儿按 Apgar 评分法可评为

- 10 分
- 9 分
- 8 分
- 7 分
- 6 分

105. (真题 2022-Z105) 患者, 男, 40 岁。粪便呈果酱样, 诊断为阿米巴痢疾, 用甲硝唑灌肠治疗, 正确的护理措施是

- 灌肠前臀部抬高 20cm
- 液面和肛门距离 40-60cm
- 灌肠前取右侧卧位
- 灌入量小于 50ml
- 灌入保留 30 分钟

106. (真题 2022-Z106) 不符合特级护理内容的是

- 24 小时专人护理
- 严密观察病情及生命体征变化
- 做好基础护理, 严防并发症
- 给予卫生保健指导
- 填写危重患者护理记录单

107. (真题 2022-Z107) 患者, 男, 31 岁, 主诉因“近日高热、咳嗽伴有头痛、全身酸痛、不适、乏力等”就诊, 经检查确诊为非典型肺炎并收住院治疗。应将患者安置于

- 隔离病房
- 手术室
- 普通病房
- ICU 病房
- 抢救室

108. (真题 2022-Z108) 患者, 男, 31 岁, 主诉因“近日高热、咳嗽伴有头痛、全身酸痛、不适、乏力等”就诊, 经检查确诊为非典型肺炎并收住院治疗。应对患者采取

- 接触隔离
- 保护性隔离
- 呼吸道隔离
- 消化道隔离
- 严密隔离

109. (真题 2022-Z109) 患者, 男, 31 岁, 主诉因“近日高热、咳嗽伴有头痛、全身酸痛、不适、乏力等”就诊, 经检查确诊为非典型肺炎并收住院治疗。在隔离过程中, 错误的护理措施是

- 住双人房间
- 护士进入病室穿隔离衣
- 排泄物需严格消毒处理
- 病室空气消毒每天一次

E. 拒绝家属探视

110. (真题 2022-Z110) 患儿女, 6 岁, 因肺炎入院。体温 39.6°C, 医嘱为该患儿灌肠降温。灌肠液的温度是

- A. 4°C
- B. 29°C
- C. 38°C
- D. 40°C
- E. 42°C

111. (真题 2022-Z111) 患儿女, 6 岁, 因肺炎入院。体温 39.6°C, 医嘱为该患儿灌肠降温。灌肠时为患儿安置的体位是

- A. 平卧位
- B. 俯卧位
- C. 中凹卧位
- D. 左侧卧位
- E. 右侧卧位

112. (真题 2022-Z112) 患儿女, 6 岁, 因肺炎入院。体温 39.6°C, 医嘱为该患儿灌肠降温。灌肠时插入肛管的深度是

- A. 2.5~3cm
- B. 4~7cm
- C. 7~10cm
- D. 10~15cm
- E. 15~18cm

113. (真题 2022-Z113) 患者, 女, 52 岁。呕吐, 不能进食 3 日, 今日无力, 腹胀, 腱反射减弱, 心电图: T 波低平, 出现 u 波。该患者最主要的问题是

- A. 低钾血症
- B. 高钾血症
- C. 酸中毒
- D. 碱中毒
- E. 脱水

114. (真题 2022-Z114) 患者, 女, 52 岁。呕吐, 不能进食 3 日, 今日无力, 腹胀, 腱反射减弱, 心电图: T 波低平, 出现 u 波。静脉输液补钾的先决条件是

- A. 尿量在 40ml/h 以上
- B. 浓度在 0.3%以上
- C. 速度在 60 滴/min 以下
- D. 总量在 4~5g/d 以下
- E. 最多不要超过 6~8g/d

115. (真题 2022-Z115) 患者, 男, 67 岁, 因冠心病入院, 在静脉输液过程中出现胸闷、呼吸困难、咳嗽、咳粉红色泡沫样痰。该患者发生了

- A. 发热反应

B. 急性肺水肿

- C. 静脉炎
- D. 空气栓塞
- E. 过敏反应

116. (真题 2022-Z116) 患者, 男, 67 岁, 因冠心病入院, 在静脉输液过程中出现胸闷、呼吸困难、咳嗽、咳粉红色泡沫样痰。此时护士应为患者采取的卧位是

- A. 去枕仰卧位
- B. 左侧卧位
- C. 端坐位, 两腿下垂
- D. 休克卧位
- E. 头低足高位

117. (真题 2022-Z117) 患者, 男, 67 岁, 因冠心病入院, 在静脉输液过程中出现胸闷、呼吸困难、咳嗽、咳粉红色泡沫样痰。给氧时, 应选择吸氧流量为

- A. 1~2L/min
- B. 3~4L/min
- C. 5~6L/min
- D. 6~8L/min
- E. 9~10L/min

118. (真题 2022-Z118) 患者, 男, 65 岁。锻炼时突发心前区绞痛, 大汗淋漓, 呕吐, 晕厥, 急诊入院。医嘱行血 CPK(肌酸磷酸激酶)检查。正确的采血时间是

- A. 午后
- B. 饭前
- C. 即刻
- D. 晨起
- E. 睡前

119. (真题 2022-Z119) 患者, 男, 65 岁。锻炼时突发心前区绞痛, 大汗淋漓, 呕吐, 晕厥, 急诊入院。医嘱行血 CPK(肌酸磷酸激酶)检查。送检血标本的容器是

- A. 遮光瓶
- B. 抗凝瓶
- C. 干燥瓶
- D. 注射器
- E. 培养瓶

120. (真题 2022-Z120) 患者, 男, 65 岁。锻炼时突发心前区绞痛, 大汗淋漓, 呕吐, 晕厥, 急诊入院。医嘱行血 CPK(肌酸磷酸激酶)检查。采血时的正确操作是

- A. 采血量为 10ml
- B. 缓慢注入盛有抗凝剂的试管内
- C. 采血后必须立即更换无菌针头
- D. 迅速将血液全部注入试管内
- E. 采血后避免震荡以防止溶血

## 2022 实践能力 真题

1. (真题 2022-S1) 癫痫强直阵挛发作时勿用力按压抽搐肢体, 以防发生

- A. 坠床
- B. 骨折
- C. 持续抽搐
- D. 心脏骤停
- E. 休克

2. (真题 2022-S2) 患者, 男性, 25 岁, 因受凉后突然畏寒、高热伴右侧胸痛入院。胸部透视见右中肺有大片浅淡的阴影。入院后诊断为肺炎球菌性肺炎, 给予抗生素治疗, 疗程一般为

- A. 1~3 天
- B. 体温降至正常后 3 天
- C. 体温降至正常后 7 天
- D. 体温降至正常后 2 周
- E. 症状、体征完全消失

3. (真题 2022-S3) 患儿, 男, 10 岁, 为预防流行性感冒, 自愿接种流感疫苗。接种过程中, 小儿出现头晕、心悸、面色苍白、出冷汗。查体: 体温 36.8°C, 脉搏 130 次/分, 呼吸 25 次/分, 诊断为晕针。此时, 护士为患儿采取正确的卧位是

- A. 头低脚高位
- B. 头高脚低位
- C. 侧卧位
- D. 俯卧位
- E. 平卧位, 头稍低

4. (真题 2022-S4) 产后血性恶露持续的时间是

- A. 1~2 天
- B. 3~4 天
- C. 10 天
- D. 10~15 天
- E. 15~20 天

5. (真题 2022-S5) 诊断急性呼吸窘迫综合征的必要条件是

- A.  $PWCP < 18\text{mmHg}$
- B.  $PaO_2/FiO_2 \leq 300\text{mmHg}$
- C.  $PaCO_2/FiO_2 \leq 300\text{mmHg}$
- D.  $PaCO_2/FiO_2 \leq 200\text{mmHg}$
- E.  $PaCO_2/FiO_2 \leq 150\text{mmHg}$

6. (真题 2022-S6) 初产妇, 32 岁。行会阴侧切术, 产后第 4 天, 会阴伤口水肿, 无分泌物和压痛。护士为其制订的护理措施中, 错误的

- A. 1:5000 高锰酸钾坐浴

B. 会阴擦洗 2 次/分

C. 95%酒精湿敷

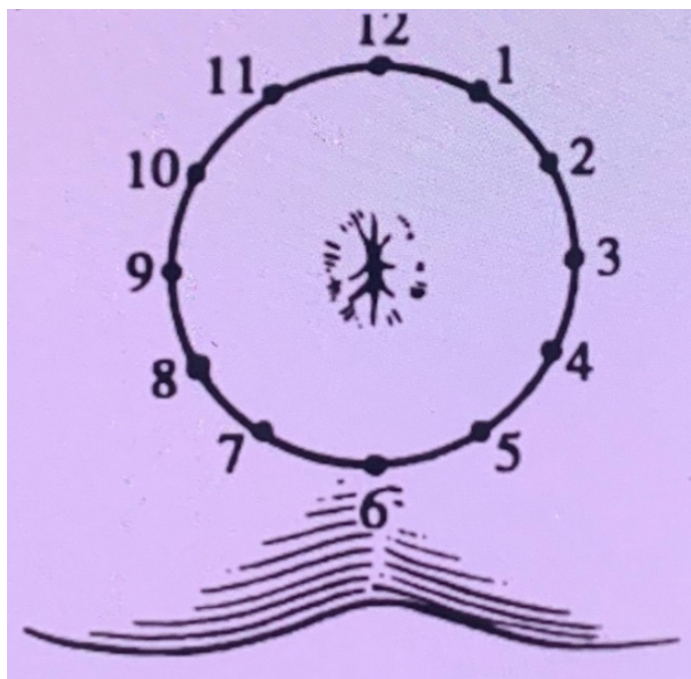
D. 局部红外线照射

E. 保持外阴清洁、干燥

7. (真题 2022-S7) 某孕妇, 30 岁, 停经 28<sup>+5</sup>周, G<sub>2</sub>P<sub>0</sub>, 行产前检查时, B 超提示羊水最大暗区垂直深度 8.5cm, 被诊断为“羊水过多”, 给予该孕妇的护理中, 错误的是

- A. 减少增加腹压的活动
- B. 一次放羊水量不超过 1500ml
- C. 密切观察胎心及胎动
- D. 休息时取平卧位
- E. 定期测量宫高及腹围

8. (真题 2022-S8) 图示中, 内痔的好发部位在截石位上(钟表盘)位置是



- A. 3、7、11 点
- B. 5、7、11 点
- C. 1、2、6 点
- D. 10、11、12 点
- E. 4、7、8 点

9. (真题 2022-S9) 甲状腺癌患者应于术前进行哪种体位练习

- A. 头高、颈过伸位
- B. 头高、颈前倾位
- C. 头低、颈过伸位
- D. 头低、颈前倾位
- E. 头低足高位

10. (真题 2022-S10) 患者, 男性, 67 岁, 大学教授。因高血压住院治疗。适用于该患者的最佳护患关系模式为

- A. 指导型

- B. 被动型
- C. 共同参与型
- D. 指导-合作型
- E. 主动-被动型

11. (真题 2022-S11) 孕妇, 30 周, 臀先露, 为矫正胎位, 可采取的体位

- A. 膝胸卧位
- B. 半卧位
- C. 左侧卧位
- D. 膀胱截石位
- E. 俯卧位

12. (真题 2022-S12) 患者, 女, 38 岁。咳嗽、咳痰 5 年余。近 1 个月来咳嗽、咳痰加重, 伴有多次咯血, 咳嗽在晨起或夜间卧床时加重, 痰量多时可达 400ml, 静置后可分为三层。该患者典型的 X 线表现为

- A. 两肺透亮度增加
- B. 肺纹理增多、紊乱
- C. 边界毛糙的结节状阴影
- D. 肺段或肺叶淡薄、均匀阴影
- E. 不规则蜂窝状透亮阴影

13. (真题 2022-S13) 如患者死亡, 为患者进行尸体护理时, 头下垫枕头的目的是

- A. 使尸体包裹后外观良好
- B. 便于尸体护理
- C. 防止面部淤血发紫
- D. 防止下颌下垂
- E. 便于家属辨认

14. (真题 2022-S14) 应用  $\beta_2$  受体激动剂控制哮喘发作时, 首选的给药方法是

- A. 口服法
- B. 静脉滴注法
- C. 吸入法
- D. 肌肉注射法
- E. 舌下含化法

15. (真题 2022-S15) 患者, 女性, 48 岁。踝部轻度肿胀, 色素沉着, 久站后出现酸胀, 小腿有迂回的静脉团, 诊断为原发性大隐静脉曲张。Perthes 试验阳性提示

- A. 大隐静脉瓣膜功能异常
- B. 交通静脉瓣膜功能异常
- C. 深静脉通畅
- D. 小隐静脉瓣膜功能异常
- E. 深静脉回流障碍

16. (真题 2022-S16) 患儿女, 6 个月, 因剧烈哭闹后出现右上腹触及腊肠样包块, 怀疑为肠套叠, 该患儿首选的

检查治疗是

- A. 结肠镜检
- B. 空气灌肠
- C. 直肠活检
- D. 腹部 CT
- E. 钡剂灌肠

17. (真题 2022-S17) 患者, 女性, 23 岁。在工厂干活时手部被锈铁钉刺伤, 急诊予 3% 过氧化氢冲洗伤口, 为中和游离毒素, 医嘱予破伤风抗毒素注射, 破伤风抗毒素皮试药液浓度是

- A. 250IU/ml
- B. 150IU/ml
- C. 50IU/ml
- D. 25IU/ml
- E. 15IU/ml

18. (真题 2022-S18) 患者, 男性, 35 岁。因食管胃底静脉破裂大出血急需输血治疗, 遵医嘱给患者输库存血 600ml, 输血 10 分钟后患者感到头部胀痛, 四肢麻木, 并出现恶心、呕吐, 腰背部剧痛。为促进血红蛋白在尿中的溶解度, 宜选用的药物是

- A. 枸橼酸钠
- B. 氯化钠
- C. 碳酸氢钠
- D. 乳酸钠
- E. 葡萄糖酸钙

19. (真题 2022-S19) 某产妇, 26 岁, 宫口开全胎膜破裂后突然出现呛咳、烦躁、呼吸困难, 随即昏迷, 血压 50/30mmHg。应考虑为

- A. 胎盘早剥
- B. 胎儿窘迫
- C. 产时子痫
- D. 子宫破裂
- E. 羊水栓塞

20. (真题 2022-S20) 患者, 男, 48 岁。十二指肠球部溃疡原疼痛节律消失, 变为持续上腹痛, 伴频繁呕吐宿食。推断患者出现的并发症是

- A. 溃疡出血
- B. 溃疡穿孔
- C. 多发性溃疡
- D. 溃疡癌变
- E. 幽门梗阻

21. (真题 2022-S21) 患者, 男性, 64 岁, 慢性充血性心力衰竭, 在治疗期间出现恶心、呕吐、头痛、头晕、黄视, 检查心率 50 次/分, 二联律, 考虑可能为

- A. 硝酸甘油中毒

- B. 氨茶碱中毒
- C. 多巴胺中毒
- D. 洋地黄中毒
- E. 利多卡因中毒

22. (真题 2022-S22) 患者, 男性, 55 岁。体态肥胖, 高血压 8 年。因头痛、头晕、耳鸣、失眠入院, 查体可闻及主动脉瓣区第二心音亢进。经治疗后缓解出院, 出院时, 护士建议患者为减轻患者体重, 适宜的运动是

- A. 散步
- B. 举重
- C. 冬泳
- D. 攀岩
- E. 跳绳

23. (真题 2022-S23) 下列情况易发生低渗性脱水的是

- A. 急性肠梗阻
- B. 长期胃肠减压
- C. 大面积烧伤早期
- D. 大量呕吐
- E. 急性腹膜炎

24. (真题 2022-S24) 患者, 男性, 69 岁, 因高热感染性休克入院, 为扩充血容量、改善微循环, 应选用

- A. 10%葡萄糖溶液
- B. 右旋糖酐
- C. 白蛋白
- D. 全血
- E. 复方氯化钠注射液

25. (真题 2022-S25) 肝后型门静脉高压症的病因包括

- A. 血吸虫病性肝纤维化
- B. 巴德-吉亚利综合征
- C. 肝门区肿瘤压迫
- D. 肝外门静脉血栓形成
- E. 肝炎后肝硬化

26. (真题 2022-S26) 高热、中暑的患者使用冷疗法的目的是

- A. 减轻局部充血或出血
- B. 减轻疼痛
- C. 控制炎症扩散
- D. 降低体温
- E. 使患者舒适

27. (真题 2022-S27) 患者, 男, 25 岁。外伤后出现肘部关节肿胀, 可以帮助鉴别肱骨髁上骨折和肘关节脱位的表现是

- A. 手臂功能障碍
- B. 肘部剧烈疼痛

- C. 是否触摸到尺骨鹰嘴
- D. 肘后三角关系异常
- E. 跌倒后因手肘撑地而受伤

28. (真题 2022-S28) 一氧化碳中毒最好的氧疗措施是

- A. 静脉注射双氧水
- B. 低流量持续吸氧
- C. 高压氧
- D. 高流量间歇吸氧
- E. 氧气湿化瓶内加酒精

29. (真题 2022-S29) 患者, 男, 27 岁, 按医嘱服用驱虫药后, 需留便标本检查寄生虫, 护士告知患者留取粪便的正确方法是

- A. 留取全部粪便
- B. 取不同部位粪便
- C. 取边缘部位粪便
- D. 取前段粪便少许
- E. 取带血或黏液部分粪便

30. (真题 2022-S30) 内分泌代谢性疾病不包括

- A. 痛风
- B. 垂体瘤
- C. 肢端肥大症
- D. 类风湿关节炎
- E. 腺垂体功能减退症

31. (真题 2022-S31) 慢性肾功能衰竭患者最早最突出的临床表现为

- A. 心血管症状
- B. 盆腔出血倾向
- C. 恶心、食欲减退
- D. 肾性骨病
- E. 水、电解质酸碱平衡紊乱

32. (真题 2022-S32) 患儿, 10 个月。因发热、咳嗽、气喘 1 天入院。查体: 体温 38.6°C, 呼吸 60 次/分, 心率 140 次/分, 有呼气性呼吸困难, 双肺满布哮鸣音, 有少量粗湿啰音。对该患儿首先应采取的治疗措施是

- A. 给予镇咳药止咳
- B. 用退热降温
- C. 氨茶碱稀释后缓慢静脉滴注
- D. 给氧
- E. 使用抗生素控制感染

33. (真题 2022-S33) 慢性阻塞性肺疾病(COPD)的标志性症状是

- A. 慢性咳嗽
- B. 咳痰
- C. 气短或呼吸困难

- D. 喘息或胸闷  
E. 体重下降
34. (真题 2022-S34) 病人胸部受伤, 急诊入院, 经吸氧, 呼吸困难无好转, 有发绀, 休克, 查体: 左胸饱满, 气管向右移位, 左侧可触及骨擦音, 呼气时活瓣关闭, 空气只能进入而不能排出, 叩之鼓音, 听诊呼吸音消失, 皮下气肿明显, 诊断首先考虑是
- A. 血胸  
B. 开放性气胸  
C. 张力性气胸  
D. 闭合性气胸  
E. 胸壁软组织损伤
35. (真题 2022-S35) 法洛四联症属于下列哪种分流
- A. 右向左分流型  
B. 左向右分流型  
C. 无分流型  
D. 双向分流型  
E. 其他
36. (真题 2022-S36) 患者, 女性, 43 岁, 被汽车撞倒, 头部受伤, 唤之睁眼, 回答问题错误, 检查时躲避刺痛, 其格拉斯哥昏迷评分为
- A. 15 分  
B. 12 分  
C. 11 分  
D. 8 分  
E. 5 分
37. (真题 2022-S37) 肾癌的三联症是指
- A. 血尿、脓尿、膀胱刺激征  
B. 脓尿、腰痛、肿块  
C. 血尿、高热、肿块  
D. 血尿、腰痛、肿块  
E. 蛋白尿、腰痛、肿块
38. (真题 2022-S38) 患者, 男, 54 岁, 诊断为急性心包炎, 出现心包积液时最突出的症状是
- A. 呼吸困难  
B. 心前区疼痛  
C. 心悸  
D. 声音嘶哑  
E. 吞咽困难
39. (真题 2022-S39) 扩张型心肌病, 心影明显增大, 心胸比例为
- A.  $>0.2$   
B.  $>0.3$   
C.  $>0.4$   
D.  $>0.5$   
E.  $>0.6$
40. (真题 2022-S40) 房颤心电图的典型表现是
- A. 大小、形态及规律不一的 f 波替代窦性 P 波, QRS 波形态正常, RR 间歇不等  
B. QRS 波群与 T 波消失, 呈现完全不规律的波浪状曲线  
C. QRS 波群与 T 波消失, 呈现相对规律快速大幅波动  
D. 规律的锯齿状 f 波消失, QRS 波形态正常  
E. QRS 波提前出现, T 波与 QRS 波方向相反, 随之出现完全代偿间歇
41. (真题 2022-S41) 猩红热患儿特有的体征是
- A. 口周苍白圈  
B. 躯干糠皮样脱屑  
C. 皮疹多在发热 2 天后出现  
D. 疹间无正常皮肤  
E. 多为持续性高热
42. (真题 2022-S42) 鹅口疮的临床表现是
- A. 口腔黏膜弥漫性充血  
B. 溃疡表面黄白色渗出物  
C. 发热等中毒症状  
D. 拒乳和流涎  
E. 口腔黏膜乳凝块样物
43. (真题 2022-S43) 肝性脑病最具有特殊性的体征是
- A. 腱反射亢进  
B. 肌张力增加  
C. 扑翼样震颤  
D. 踝阵挛  
E. 巴宾斯基征阳性
44. (真题 2022-S44) 患儿, 女, 2 岁, 现体重为 10kg, 身高 81cm, 腹壁皮下脂肪厚度 0.6cm, 皮肤苍白, 判断其营养不良的程度为
- A. 体重正常  
B. 轻度营养不良  
C. 中度营养不良  
D. 重度营养不良  
E. 极重度营养不良
45. (真题 2022-S45) 感染性心内膜炎最常受累部位是
- A. 心脏瓣膜  
B. 腱索  
C. 心壁内膜  
D. 大动脉壁内膜  
E. 房室间隔缺损部位
46. (真题 2022-S46) 关于谵妄状态的临床表现, 不包

括下述哪一项

- A. 言语不连贯
- B. 带有恐怖性的错、幻觉
- C. 定向力障碍
- D. 注意力不集中, 记忆、理解力困难
- E. 病情变化具有昼重夜轻的特点

47. (真题 2022-S47) 治疗小儿支原体肺炎首选的抗生素是

- A. 青霉素
- B. 氨苄西林
- C. 头孢噻肟
- D. 庆大霉素
- E. 红霉素

48. (真题 2022-S48) 口底、颌下及颈部蜂窝织炎的最严重后果是

- A. 发热
- B. 吞咽困难
- C. 呼吸困难窒息
- D. 全身性感染
- E. 化脓性海绵状静脉窦炎

49. (真题 2022-S49) 产妇于 3 天前顺产一名男婴, 因体质虚弱尚未开奶, 现体温升高达 38.3°C, 产妇可能出现哪种情况

- A. 产后感染
- B. 泌乳热
- C. 急性乳腺炎
- D. 褥汗
- E. 恶露

50. (真题 2022-S50) 尿查 17-羟类固醇标本中需使用浓盐酸防腐剂是因为

- A. 防止尿中激素被氧化
- B. 固定尿中有机成分
- C. 保持尿液的化学成分不变
- D. 避免尿液被污染变质,
- E. 防止尿液颜色改变

51. (真题 2022-S51) 库斯莫呼吸见于何种病人

- A. 尿毒症病人
- B. 喉头水肿病人
- C. 深昏迷病人
- D. 呼吸中枢衰竭病人
- E. 发热病人

52. (真题 2022-S52) 10 个月小儿平均体重为

- A. 6.5kg
- B. 7.5kg

- C. 8.5kg
- D. 9.5kg
- E. 10.5kg

53. (真题 2022-S53) 在批号没有改变的情况下, 使用 TAT 时免做试验的间隔时间不超过

- A. 3 天
- B. 5 天
- C. 7 天
- D. 10 天
- E. 12 天

54. (真题 2022-S54) 破伤风患者清洗伤口时使用的冲洗溶液是

- A. 3%过氧化氢溶液
- B. 1%碳酸氢钠溶液
- C. 10%水合氯醛溶液
- D. 1%有效氯溶液
- E. 10%过氧乙酸溶液

55. (真题 2022-S55) 一小儿, 身高 88cm, 牙齿 14 颗, 此阶段能做的是

- A. 爬
- B. 行走
- C. 滚
- D. 双腿蹦跳
- E. 单腿蹦跳

56. (真题 2022-S56) 轻度新生儿缺氧缺血脑病的主要表现是

- A. 易激惹
- B. 肌张力降低
- C. 反射减弱
- D. 反复惊厥
- E. 呼吸暂停

57. (真题 2022-S57) 腓肠肌疼痛常见于哪型中暑

- A. 先兆中暑
- B. 热痉挛
- C. 热衰竭
- D. 轻度中暑
- E. 热射病

58. (大纲 2022-S58) 子宫颈癌的早期表现为

- A. 绝经后出现阴道流血
- B. 继发性渐进性痛经
- C. 接触性出血
- D. 不规则阴道流血, 经量增多
- E. 术后 7~8 天出现阴道流血



59. (真题 2022-S59) 试管婴儿的主要适应证是

- A. 无排卵
- B. 无精症
- C. 免疫性不孕
- D. 输卵管不通
- E. 子宫发育不良

60. (真题 2022-S60) X 线显示手指关节间隙变窄或半脱可确诊为

- A. 退行性骨关节病
- B. 风湿性关节炎
- C. 类风湿关节炎
- D. 系统性红斑狼疮
- E. 先天性关节畸形

61. (真题 2022-S61) 胃癌最早出现的症状是

- A. 恶心、呕吐
- B. 咽下困难
- C. 上腹痛
- D. 呕血、黑便
- E. 贫血

62. (真题 2022-S62) 32 岁, 足月分娩 2 次。月经周期正常。查阴道前后壁明显膨出, 重度颗粒型宫颈糜烂, 宫口松, 子宫后倾, 正常大, 附件未见异常。本患者要求避孕, 最合适的避孕方法是

- A. 安全期避孕
- B. 阴茎套避孕
- C. 外用避孕药
- D. 宫内节育器
- E. 复方短效口服避孕药

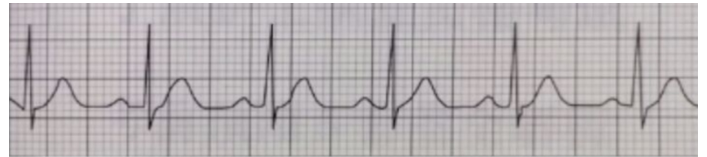
63. (真题 2022-S63) 肺心病患者发生了心力衰竭, 最常见的类型是

- A. 左心衰继而右心衰
- B. 右心衰继而左心衰
- C. 右心衰竭
- D. 左心衰竭
- E. 全心衰

64. (真题 2022-S64) 男性, 40 岁, 排便时无痛便血, 并有肿物脱出, 便后自行还纳, 就诊后应嘱咐患者

- A. 必要时用 1:2000 高锰酸钾溶液温水坐浴
- B. 发现痔疮及时手术治疗
- C. 尽量卧床, 以免痔核脱出
- D. 适当饮烈性酒, 有助血液循环
- E. 养成定时排便习惯

65. (真题 2022-S65) 患者, 男, 56 岁, 因心前区不适就诊, 患者心电图如图所示, 判断其心率约为



- A. 80 次/分
- B. 100 次/分
- C. 120 次/分
- D. 150 次/分
- E. 180 次/分

66. (真题 2022-S66) 急性心包积液的心影形态是

- A. 梨形
- B. 靴形
- C. 烧瓶形
- D. 三角形
- E. 主动脉型

67. (真题 2022-S67) 尸斑最早出现在

- A. 尸体头面部
- B. 尸体胸部
- C. 尸体腹部
- D. 尸体躯干
- E. 尸体的最低部位

68. (真题 2022-S68) 某孕妇, 30 岁, G1P0, 孕 37 周, 羊水过多行羊膜腔穿刺术后为该孕妇腹部放置沙袋的目的是

- A. 减轻疼痛
- B. 减少出血
- C. 预防休克
- D. 预防血栓形成
- E. 预防感染

69. (真题 2022-S69) 患者, 男, 62 岁, 因房颤住院治疗, 心率 114 次/分, 心率脉率不一致。此时护士测量脉搏与心率的方法是

- A. 同一人先测心率, 后测脉率
- B. 同一人先测脉率, 后测心率
- C. 两人分别测脉率和心率, 同时起止
- D. 两人分别测脉率和心率后求平均
- E. 一人测心率, 然后另一人测脉率

70. (真题 2022-S70) 若甲状腺手术一侧喉返神经损伤时, 会引起下列哪一种症状

- A. 声音嘶哑
- B. 声调降低
- C. 饮水呛咳
- D. 手足抽搐
- E. 吞咽困难

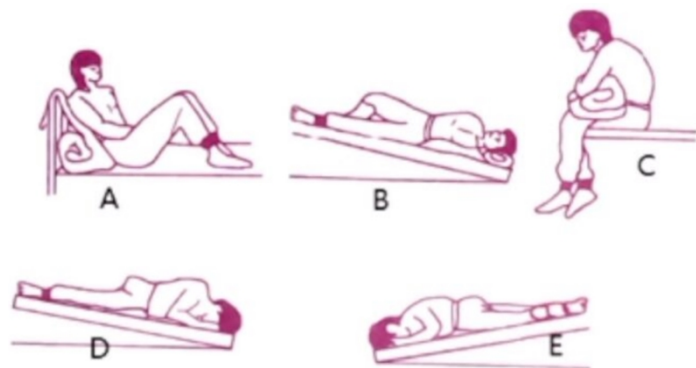
71. (真题 2022-S71) 在心电图上观察到 QRS 波群提前出现, 形态宽大畸形, 其前无相关的 P 波为

- A. 室性期前收缩
- B. 房性期前收缩
- C. 交界区性期前收缩
- D. 心房颤动
- E. 阵发性心动过速

72. (真题 2022-S72) 某产妇, G1P0, 足月顺产, 当胎儿娩出后, 阴道出血约为 500ml, 血液呈鲜红色, 很快凝成血块, 此时胎盘尚未娩出, 根据上述情况, 考虑导致出血原因的最大可能是

- A. 宫缩乏力
- B. 软产道损伤
- C. 胎盘滞留
- D. 胎盘残留
- E. 凝血功能障碍

73. (真题 2022-S73) 左下肺叶支气管扩张病人, 体位引流时应采取的体位是



- A. A
- B. B
- C. C
- D. D
- E. E

74. (真题 2022-S74) 下列哪个是图中最常见的病因是



- A. 心脏瓣膜病
- B. 感染性心内膜炎
- C. 冠心病
- D. 心肌炎

E. 心肌病

75. (真题 2022-S75) 患者男, 45 岁, 炎热夏天, 在外高空作业 3 小时, 出现剧烈头痛、头晕、眼花、烦躁不安。该患者可能出现了

- A. 先兆中暑
- B. 热衰竭
- C. 热痉挛
- D. 日射病
- E. 热射病

76. (真题 2022-S76) 急性肾小球肾炎的发病机制是

- A. 溶血性链球菌感染后的炎症反应
- B. 溶血性链球菌感染后的免疫反应
- C. 细菌直接感染肾脏
- D. 病毒直接破坏肾脏
- E. 溶血性链球菌感染所致的中毒反应

77. (真题 2022-S77) 常见气管异物易落进哪侧

- A. 主支气管
- B. 右侧主支气管
- C. 上叶支气管
- D. 中叶支气管
- E. 下叶支气管

78. (真题 2022-S78) 下列流行性腮腺炎的说法中, 不正确的是

- A. 腮腺部位面部皮肤发热、发红
- B. 腮腺以耳垂为中心, 呈弥漫性肿胀
- C. 病人及隐性感染者均有传染性
- D. 患病后可获终生免疫
- E. 由腮腺炎病毒引起

79. (真题 2022-S79) 患者, 男, 48 岁, 三个月前因剑突下反复灼烧痛, 入院, 诊断为胃癌, 为了明确患者的病理分型, 应该选用的检查是

- A. 病理组织活检
- B. X 钡餐
- C. 核磁共振
- D. 螺旋 CT
- E. B 超

80. (真题 2022-S80) 乳腺癌术后多少天, 患者能抬起肩膀

- A. 24 小时内
- B. 1-3 天
- C. 1-7 天
- D. 4-7 天
- E. 7-14 天

81. (真题 2022-S81) 患者,男,33 岁。腹股沟斜疝术后取仰卧位,胭窝部垫枕,最主要的目的是

- A. 预防麻醉后头痛
- B. 减少阴囊血肿发生
- C. 促进肠蠕动恢复、预防肠粘连
- D. 减轻切口疼痛、利于切口愈合
- E. 防止疝复发

82. (真题 2022-S82) 患者,男,40 岁,车祸外伤后休克、昏迷、脾破裂、开放性气胸、开放性胫骨骨折,抢救时首先应

- A. 输血输液
- B. 手术止血
- C. 封闭胸壁伤口
- D. 骨折固定
- E. 使用升压药物

83. (真题 2022-S83) 外伤后急性硬脑膜外血肿患者典型的意识障碍形式是

- A. 清醒与朦胧状态交替出现
- B. 持续性昏迷加重
- C. 早期清醒,随后逐渐昏迷
- D. 清醒,随后昏迷,再次清醒
- E. 昏迷,随后清醒,再次昏迷

84. (真题 2022-S84) 患者,男,58 岁。酒精性肝硬化。超显示门静脉增宽,有少量腹水。该患者口服螺内酯及呋塞米,即将出院。责任护士对该患者进行出院用药指导,错误的是

- A. 呋塞米适宜睡前口服
- B. 定期检测血钾浓度
- C. 单独口服螺内酯时不需补钾
- D. 定期测体重
- E. 定期监测腹围

85. (真题 2022-S85) 患者,男,22 岁。踢足球时向后跌倒,摔伤右肩部来诊。检查见右肩部方肩畸形,肩关节空虚,弹性固定,Dugas 征阳性。首选的处理方法是

- A. 手法复位外固定
- B. 切开复位内固定
- C. 骨牵引复位
- D. 悬吊牵引复位
- E. 皮牵引复位

86. (真题 2022-S86) 白血病患者化疗静脉给药的处理措施,不妥的是

- A. 药物静脉滴注的速度要慢
- B. 血管要轮换使用
- C. 使用后用 0.9%生理盐水冲洗静脉
- D. 化疗药物外渗时应给予热敷

E. 药物外溢皮下时及时用利多卡因封闭

87. (真题 2022-S87) 不是肺心病代偿期特征的临床表现是

- A. 发绀
- B. 呼吸困难
- C. 颈静脉充盈
- D. 主动脉瓣第一心音亢进
- E. 肺部叩诊呈过清音

88. (真题 2022-S88) 患者间歇性跛行八年,疼痛不能入睡,来医院诊治,此时对于该患者首要的护理措施是

- A. 功能锻炼
- B. 热敷
- C. 用止疼药
- D. 抗生素
- E. 制动

89. (真题 2022-S89) 患者女性,49 岁,行乳腺癌根治术。术后伤口放置皮瓣引流管主要目的是

- A. 减轻疼痛
- B. 预防感染
- C. 减少渗出
- D. 利于伤口愈合
- E. 预防上肢水肿

90. (真题 2022-S90) 甲状腺术后导致病人呼吸困难和窒息的原因,下列选项除外

- A. 喉头水肿
- B. 气管塌陷
- C. 双侧喉上神经损伤
- D. 双侧喉返神经损伤
- E. 切口内出血压迫气管

91. (真题 2022-S91) 患者,女,44 岁。胆石症病史,餐后 1 小时突发恶心、呕吐,腹痛,抽搐,腹痛位于上腹正中,为持续性刀割样,阵发性加剧,向腰背部呈带状放射,弯腰抱膝可使疼痛减轻,查血淀粉酶 680U/L。患者抽搐的原因最可能是

- A. 低血糖
- B. 低血钙
- C. 高血糖
- D. 高血钾
- E. 低血氯

92. (真题 2022-S92) 患者,男性,64 岁。诊断:中毒性肺炎,昏迷,血压 75/56mmHg,24 小时尿量约 75ml,给予导尿管留置。护士对于留置导尿管的护理要点应除外

- A. 每日更换导尿管
- B. 适时更换集尿袋

- C. 每日 2 次消毒尿道口
- D. 每日定时记录, 倾倒尿液
- E. 定期做尿常规检查

93. (真题 2022-S93) 患者, 女性 63 岁, 心力衰竭, 卧床 2 个月。近日骶尾部皮肤破溃, 家庭病床护士观察后认为是压疮的炎性浸润期。该护士解释她的判断是因为患者压疮的表现符合炎性浸润期的典型表现, 包括

- A. 骶尾部皮肤呈紫色, 有皮下硬结, 并出现水疱
- B. 表皮有感染发生, 形成溃疡
- C. 局部坏死组织侵入真皮下层, 颜色变黑
- D. 患者主诉骶尾部疼痛麻木感
- E. 表皮水疱破溃, 并有黄色液体渗出

94. (真题 2022-S94) 患者, 男性, 21 岁。头部外伤后昏迷 5 分钟, 清醒后 2 小时再次昏迷, 查体: 血压增高、脉搏减慢, 左侧瞳孔散大, 右侧肢体瘫痪。首选治疗原则是

- A. 神经营养药物应用
- B. 抗生素应用
- C. 输液
- D. 立即手术
- E. 非手术治疗无效再手术

95. (真题 2022-S95) 不协调性子宫收缩乏力的处理原则是

- A. 肌肉注射哌替啶
- B. 定时肛查
- C. 行人工破膜
- D. 静脉滴注缩宫素, 加强宫缩
- E. 子宫按摩

96. (真题 2022-S96) 患儿, 男, 10 岁。突发剑突下钻顶样剧烈疼痛而入院, 自诉疼痛呈间歇性, 发作时疼痛剧烈, 辗转不安, 大汗淋漓, 可突然自行缓解, 缓解期无任何症状。体检示剑突下有轻度深压痛,  $WBC 11.5 \times 10^9/L$ 。应采取哪项处理方案

- A. 急诊手术
- B. 择期手术
- C. ERCP 术
- D. 中药治疗
- E. 非手术治疗

97. (真题 2022-S97) 患者, 男, 40 岁。诊断为膀胱结石, 行碎石术后, 护士发现膀胱冲洗液颜色较红时正确的处理是

- A. 立即送手术室
- B. 尽快输新鲜血
- C. 加快冲洗速度
- D. 用冰盐水冲洗

E. 手动高压冲洗

98. (真题 2022-S98) 滴虫性阴道炎治疗原则正确的是

- A. 复发病例应检查血糖尿糖
- B. 积极治疗糖尿病, 合理使用抗生素和雌激素
- C. 性伴侣需治疗
- D. 阴道给药前先用 5% 醋酸溶液冲洗阴道
- E. 甲硝唑应餐前服用

99. (真题 2022-S99) 麻疹患者在出疹期首先出现皮疹的部位是

- A. 前额、面、颈
- B. 耳后、发际
- C. 胸、背
- D. 胸、腹
- E. 四肢

100. (真题 2022-S100) 患者, 男性, 47 岁。近 3 个月来排便次数增多, 每天 3~4 次, 黏液脓血便, 有里急后重感。该患者首选的检查方法是

- A. 直肠指检
- B. X 线钡剂灌肠
- C. CEA 测定
- D. 直肠镜
- E. 大便潜血测定

101. (真题 2022-S101) 患者, 男性, 47 岁。近 3 个月来排便次数增多, 每天 3~5 次, 黏液脓血便, 有里急后重感。该检查常取的卧位是

- A. 侧卧位
- B. 俯卧位
- C. 半坐位
- D. 膝胸位
- E. 屈膝仰卧位

102. (真题 2022-S102) 患者, 男, 75 岁。前列腺增生压迫尿道, 造成排尿受阻, 出现尿潴留。下列描述与之不相符的是

- A. 膀胱容积可增至 3000~4000ml
- B. 膀胱高度膨胀, 可达脐部
- C. 耻骨上可扪及囊样包块, 叩诊呈鼓音
- D. 局部有压痛
- E. 患者主诉下腹胀痛, 排尿困难

103. (真题 2022-S103) 患者, 男, 75 岁。前列腺增生压迫尿道, 造成排尿受阻, 出现尿潴留。护士采取的护理措施中, 错误的是

- A. 安慰患者, 消除其焦虑和紧张情绪
- B. 用力按压, 协助排尿
- C. 热敷、按摩

- D. 针刺中极、曲骨、三阴交穴等，刺激排尿  
E. 听流水声或用温水冲洗会阴

104. (真题 2022-S104) 患者,男,75 岁。前列腺增生压迫尿道,造成排尿受阻,出现尿潴留。上述正确的处理仍不能解除潴留,为患者行导尿术,操作中正确的是

- A. 初步消毒,先消毒尿道口、龟头、冠状沟  
B. 插管时,提起阴茎与腹壁成 40°角  
C. 使耻骨前弯消失  
D. 将尿管轻轻插入尿道 10~15cm,见尿再时,再插入 1~2cm  
E. 第一次放尿不得超过 500ml

105. (真题 2022-S105) 患者,女,46 岁。有慢性风湿性心脏病二尖瓣狭窄病史。近日轻度活动即感心悸、气促。此患者并发心律失常,最常见的类型为

- A. 房性期前收缩  
B. 室性期前收缩  
C. 心房颤动  
D. 阵发性心动过速  
E. 房室传导阻滞

106. (真题 2022-S106) 患者,女,46 岁。有慢性风湿性心脏病二尖瓣狭窄病史。近日轻度活动即感心悸、气促。风湿性心脏瓣膜病最常受累的瓣膜为

- A. 肺动脉瓣  
B. 主动脉瓣  
C. 主动脉瓣及肺动脉瓣  
D. 二尖瓣  
E. 三尖瓣

107. (真题 2022-S107) 患者,男,32 岁。长期大量饮酒,甚至暴饮暴食,昨天于酗酒后上腹剧烈疼痛并向腰部放射,阵发加剧,T 38.8°C, BP80/50mmHg。如疑是急性胰腺炎需检查

- A. 血清转氨酶  
B. 血肌酐  
C. 血淀粉酶  
D. 血磷酸肌酸激酶  
E. 红细胞沉降率

108. (真题 2022-S108) 患者,男,32 岁。长期大量饮酒,甚至暴饮暴食,昨天于酗酒后上腹剧烈疼痛并向腰部放射,阵发加剧,T 38.8°C, BP80/50mmHg。患者出现 T 38.8°C, BP 80/50mmHg 的原因是

- A. 合并感染  
B. 食管静脉破裂  
C. 伴胃溃疡  
D. 出血坏死  
E. 上呼吸道感染

109. (真题 2022-S109) 患者,男,32 岁。长期大量饮酒,甚至暴饮暴食,昨天于酗酒后上腹剧烈疼痛并向腰部放射,阵发加剧,T 38.8°C, BP80/50mmHg。禁食、禁水的原因是

- A. 避免胃炎  
B. 减少胃酸,胰液分泌  
C. 减轻疼痛  
D. 减轻腹胀  
E. 避免腹水发生

110. (真题 2022-S110) 患儿,男,8 个月。发热、咳嗽及呼吸困难 4 天,呈弛张热。查体:精神萎靡,皮肤可见荨麻疹样皮疹,白细胞明显升高,有核左移,胸片呈现多发性小脓肿样阴影。该患儿最可能的疾病是

- A. 腺病毒性肺炎  
B. 金黄色葡萄球菌肺炎  
C. 真菌性肺炎  
D. 支原体肺炎  
E. 呼吸道合胞病毒肺炎

111. (真题 2022-S111) 患儿,男,8 个月。发热、咳嗽及呼吸困难 4 天,呈弛张热。查体:精神萎靡,皮肤可见荨麻疹样皮疹,白细胞明显升高,有核左移,胸片呈现多发性小脓肿样阴影。该患儿出现了呼吸困难加重,烦躁不安、高热,面色青灰,左肺叩诊实音,可能发生了

- A. 中毒性脑病  
B. 脑水肿  
C. 肺水肿  
D. 肺脓肿  
E. 气胸

112. (真题 2022-S112) 患儿,男,8 个月。发热、咳嗽及呼吸困难 4 天,呈弛张热。查体:精神萎靡,皮肤可见荨麻疹样皮疹,白细胞明显升高,有核左移,胸片呈现多发性小脓肿样阴影。3 天后,患儿呼吸困难突然加重,明显烦躁不安,面色青紫,呼吸 60 次/min,左上肺叩诊鼓音,听诊呼吸音减弱,最可能出现的并发症是

- A. 脓胸  
B. 气胸  
C. 心力衰竭  
D. 肺实变  
E. 渗出性胸膜炎

113. (真题 2022-S113) 患儿,男,8 个月。发热、咳嗽及呼吸困难 4 天,呈弛张热。查体:精神萎靡,皮肤可见荨麻疹样皮疹,白细胞明显升高,有核左移,胸片呈现多发性小脓肿样阴影。抗感染首选

- A. 甲硝唑  
B. 利巴韦林

- C. 红霉素
- D. 青霉素
- E. 制霉菌素

114. (真题 2022-S114) 患者, 男, 76 岁。慢性支气管炎 24 年, 主诉发热、咳嗽、咳黄色黏液痰 5 天, 自觉咳嗽无力, 痰液黏稠不易咳出。吸烟 40 年, 20 支/天, 难以戒除。体检:精神萎靡, 皮肤干燥, 体温 38.7°C, 肺部听诊可闻及干、湿性啰音。属于主观资料的是

- A. 皮肤干燥
- B. 痰液黏稠
- C. 体温 38.7°C
- D. 无力咳嗽
- E. 肺部干、湿性啰音

115. (真题 2022-S115) 患者, 男, 76 岁。慢性支气管炎 24 年, 主诉无力, 痰液黏稠不易咳出。吸烟 40 年, 20 支/天, 难以戒除。体检:精神萎靡, 皮肤干燥, 体温 38.7°C, 肺部听诊可闻及干、湿性啰音。该患者的主要护理问题是

- A. 清理呼吸道无效 与呼吸道炎症、痰液黏稠、咳嗽无力有关
- B. 体温异常 呼吸道炎症导致
- C. 活动无耐力 呼吸道炎症, 氧供应减少引起
- D. 知识缺乏
- E. 组织灌注量不足 与发热、皮肤干燥有关

116. (真题 2022-S116) 患者, 男, 76 岁。慢性支气管炎 24 年, 主诉发热、咳嗽、咳黄色黏液痰 5 天, 自觉咳嗽无力, 痰液黏稠不易咳出。吸烟 40 年, 20 支/天, 难以戒除。体检:精神萎靡, 皮肤干燥, 体温 38.7°C, 肺部听诊可闻及干、湿性啰音。针对你确定的护理诊断, 预期目标是

- A. 患者 3 天内体温下降
- B. 患者 3 天内炎症得到控制, 自行咳出痰液
- C. 指导患者叙述有关呼吸道疾病的预防保健知识
- D. 患病期间得到良好休息, 体力得以恢复
- E. 遵医嘱静脉输液, 增加患者组织灌注

117. (真题 2022-S117) 患者, 男, 50 岁。确诊乙型肝炎 20 年, 长期需要家人照顾其生活起居, 今日该患者因食欲不振、厌油、腹胀 3 个月。加重 1 个月入院, 查体:全身皮肤散在紫癜, 腹部胀痛, 叩诊移动性浊音阳性, 肝脏触诊质硬有结节感, 边缘较薄, 无压痛。实验室检查:ALT(GPT)显著升高, AFP 正常。最可能的诊断是

- A. 酒精性肝病
- B. 肝硬化
- C. 原发性肝癌
- D. 结核性腹膜炎
- E. 腹腔内肿瘤

118. (真题 2022-S118) 患者, 男, 50 岁。确诊乙型肝炎 20 年, 长期需要家人照顾其生活起居, 今日该患者因食欲不振、厌油、腹胀 3 个月。加重 1 个月入院, 查体:全身皮肤散在紫癜, 腹部胀痛, 叩诊移动性浊音阳性, 肝脏触诊质硬有结节感, 边缘较薄, 无压痛。实验室检查:ALT(GPT)显著升高, AFP 正常。若该患者腹水诊断明确, 每日摄入的钠盐应控制在

- A. 1~2g/d
- B. 2~3g/d
- C. 3~4g/d
- D. 4~5g/d
- E. 5~6g/d

119. (真题 2022-S119) 患者, 男, 50 岁。确诊乙型肝炎 20 年, 长期需要家人照顾其生活起居, 今日该患者因食欲不振、厌油、腹胀 3 个月。加重 1 个月入院, 查体:全身皮肤散在紫癜, 腹部胀痛, 叩诊移动性浊音阳性, 肝脏触诊质硬有结节感, 边缘较薄, 无压痛。实验室检查:ALT(GPT)显著升高, AFP 正常。该患者入院第 3 天早饭后感到腹胀不适, 并呕吐咖啡渣样液体, 随即出现乏力、皮肤湿冷。测 BP80/50mmHg, HR138 次/min, 则该患者目前首要的护理问题是

- A. 体液不足
- B. 焦虑
- C. 活动无耐力
- D. 营养失调: 低于机体需要量
- E. 有受伤的危险

120. (真题 2022-S120) 患者, 男, 50 岁。确诊乙型肝炎 20 年, 长期需要家人照顾其生活起居, 今日该患者因食欲不振、厌油、腹胀 3 个月。加重 1 个月入院, 查体:全身皮肤散在紫癜, 腹部胀痛, 叩诊移动性浊音阳性, 肝脏触诊质硬有结节感, 边缘较薄, 无压痛。实验室检查:ALT(GPT)显著升高, AFP 正常。为了早期预防肝性脑病的发生, 最应该采取的护理措施是

- A. 指导患者戒烟、戒酒
- B. 积极补充血容量
- C. 清理消化道内积血
- D. 放腹水时严格无菌操作
- E. 给予高热量、高蛋白、易消化的饮食