

全国护士资格考试

护士资格考试 历年真题及精解

《2014 年真题》

编著：易考精灵

2014 专业实务 真题

1. (真题 2014-Z1) 二尖瓣的解剖位置是

- A. 左心房与左心室之间
- B. 右心房与右心室之间
- C. 右心室与肺动脉之间
- D. 左心房与主动脉之间
- E. 左心房与肺静脉之间

2. (真题 2014-Z2) 为达到置换病室内空气的目的, 一般每次通风的时间是

- A. 10 分钟
- B. 20 分钟
- C. 30 分钟
- D. 60 分钟
- E. 90 分钟

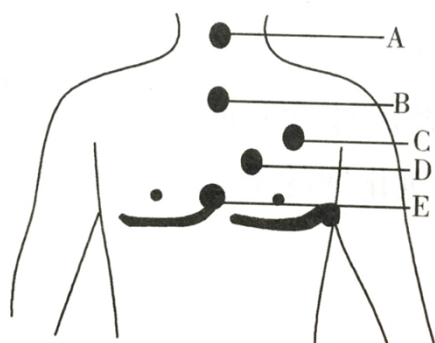
3. (真题 2014-Z3) 在中医五行归类中, 人体五官是

- A. 筋、脉、肉、皮毛、骨
- B. 筋、脉、肉、气血、髓
- C. 目、舌、鼻、唇、耳
- D. 目、舌、鼻、唇、喉
- E. 目、舌、鼻、口、耳

4. (真题 2014-Z4) 消化性溃疡最主要的发病因素是

- A. 十二指肠肠壁薄弱
- B. 习惯性便秘
- C. 先天畸形
- D. 黏膜萎缩
- E. 幽门螺杆菌感染

5. (真题 2014-Z5) 为成人进行心肺复苏 (CPR), 心脏按压的按压点应位于图示的



- A. A
- B. B
- C. C
- D. D
- E. E

6. (真题 2014-Z6) 图示肌肉注射定位法最适合的人群是



- A. 孕妇
- B. 老年人
- C. 成年男性
- D. 成年女性
- E. 2 岁以内婴幼儿

7. (真题 2014-Z7) 申请护士执业注册时, 不影响申请者申报的情况是

- A. 精神病史
- B. 色盲
- C. 色弱
- D. 近视
- E. 双耳听力障碍

8. (真题 2014-Z8) 口服液体铁剂的正确方法是

- A. 饭前服
- B. 服前测心率
- C. 吸管吸入
- D. 茶水送服
- E. 服后不宜立即饮水

9. (真题 2014-Z9) 在静脉补钾时, 200ml 生理盐水中最多可加入 10% 氯化钾的量是

- A. 12ml
- B. 10ml
- C. 8ml
- D. 6ml
- E. 3ml

10. (真题 2014-Z10) 长期服用利尿剂 (呋塞米) 的心衰患者, 护士应当关注的不良反应是

- A. 低血压
- B. 低血钾
- C. 低血钠
- D. 脱水
- E. 发热

11. (真题 2014-Z11) 患儿, 女, 2 个月。因肺炎、高烧急诊入院。护士在为其进行静脉输液时, 2 次穿刺失败。患儿父亲非常气愤, 甚至谩骂护士。导致此事件发生的主

要因素是

- A. 角色责任模糊
- B. 角色期望冲突
- C. 角色心理差位
- D. 角色权利争议
- E. 经济压力过重

12. (真题 2014-Z12) 成人腋温的正常范围是

- A. 35.0~36.0°C
- B. 36.0~37.0°C
- C. 36.3~37.2°C
- D. 36.5~37.5°C
- E. 36.5~37.7°C

13. (真题 2014-Z13) 肝脏组织基本的功能单元是

- A. 肝细胞
- B. 肝小叶
- C. 肝窦
- D. 肝段
- E. 门脉系统

14. (真题 2014-Z14) 肝脏移植术后患者, 每个班次由一名护士负责该患者的全部护理, 这种护理工作方式属于

- A. 个案护理
- B. 责任制护理
- C. 功能制护理
- D. 整体护理
- E. 综合护理

15. (真题 2014-Z15) 患者, 女, 24 岁。因系统性红斑狼疮入院, 使用大剂量甲基强的松龙冲击治疗。用药期间, 护士应特别注意观察和预防的是

- A. 继发感染
- B. 消化道出血
- C. 骨质疏松
- D. 高血压
- E. 骨髓抑制

16. (真题 2014-Z16) 患者, 男, 60 岁。行前列腺肥大摘除术。术后进行膀胱冲洗时, 应选择的溶液是

- A. 0.02%呋喃西林
- B. 3%硼酸
- C. 0.9%氯化钠溶液
- D. 0.1%新霉素
- E. 5%葡萄糖溶液

17. (真题 2014-Z17) 为急性胰腺炎患者解痉镇痛时, 不能使用的药品是

- A. 山莨菪碱
- B. 吗啡

- C. 阿托品
- D. 哌替啶
- E. 溴丙胺太林

18. (真题 2014-Z18) 患者, 男, 39 岁。因大面积Ⅲ度烧伤入院。对其所住的病室进行空气消毒的最佳方法是

- A. 臭氧灭菌灯消毒
- B. 消毒液喷雾
- C. 开窗通风
- D. 食醋熏蒸
- E. 过滤除菌

19. (真题 2014-Z19) 哮喘发生的本质是

- A. 交感神经兴奋
- B. 迷走神经兴奋
- C. 气道反应性降低
- D. 免疫介导气道慢性炎症
- E. β -肾上腺素受体功能低下

20. (真题 2014-Z20) 患者, 男, 67 岁。肺癌, 给予环磷酰胺化疗。护士需要密切观察该患者的不良反应是

- A. 心脏损害
- B. 脱发
- C. 胃肠道反应
- D. 出血性膀胱炎
- E. 口腔溃疡

21. (真题 2014-Z21) 患者, 女, 65 岁。因脑出血致右侧肢体瘫痪。护士为其梳发, 错误的操作是

- A. 协助患者抬头, 将治疗巾铺于枕头上
- B. 将头发从中间分为两股, 分股梳理
- C. 梳发时由发梢一段段梳到发根
- D. 脱落的头发置于纸袋中
- E. 打结的头发用甘油湿润后慢慢梳理

22. (真题 2014-Z22) 患者, 女, 45 岁。小学文化。刚刚知晓自己被诊断为原发性支气管肺癌, 询问护士: “我是不是活不了多久了”针对该患者的心理护理, 错误的是

- A. 耐心倾听患者的诉说
- B. 讲解有关疾病知识及治疗措施
- C. 安排家庭成员和朋友定期看望患者
- D. 指导患者立遗嘱安排后事
- E. 安慰患者, 保持积极情绪

23. (真题 2014-Z23) 申请注册的护理毕业生, 必须完成临床实习的最少时限是不少于

- A. 6 个月
- B. 7 个月
- C. 8 个月
- D. 9 个月

E. 10 个月

24. (真题 2014-Z24) 妊娠期高血压疾病的基本病理变化是

- A. 脑血管痉挛
- B. 胎盘血管痉挛
- C. 肾小血管痉挛
- D. 冠状动脉痉挛
- E. 全身小动脉痉挛

25. (真题 2014-Z25) 患者, 男, 65 岁。右侧跖骨、踝关节红肿疼痛。诊断为痛风性关节炎。首选的治疗药物是

- A. 美洛昔康
- B. 布洛芬
- C. 秋水仙碱
- D. 糖皮质激素
- E. 吲哚美辛

26. (真题 2014-Z26) 宜餐前服用的药物是

- A. 阿奇霉素
- B. 氨茶碱
- C. 阿司匹林
- D. 维生素 C
- E. 西咪替丁

27. (真题 2014-Z27) 患者, 男, 45 岁。因高热、牙龈出血及多处皮肤瘀点 5 天入院。医嘱开具下列检验单。护士采血时, 应优先采取的标本是

- A. 血常规
- B. 血生化组合
- C. 凝血四项
- D. ABO 血型
- E. 血培养

28. (真题 2014-Z28) 患者, 女, 43 岁。因重型再生障碍性贫血收入院, 拟对其进行输血治疗。护士在进行输血前的准备时, 不正确的操作是

- A. 进行血型鉴定和交叉配血试验
- B. 提血时, 和血库人员共同做好“三查八对”
- C. 库存血取出后, 如紧急需要, 可低温加热
- D. 输血前, 需与另一名护士再次核对
- E. 输血前应先征得患者同意并签署知情同意书

29. (真题 2014-Z29) 慢性肺源性心脏病最常见的病因是

- A. COPD
- B. 支气管哮喘
- C. 支气管扩张
- D. 肺动脉栓塞
- E. 睡眠呼吸暂停综合征

30. (真题 2014-Z30) “地西洋 5mg po sos”属于

- A. 长期医嘱
- B. 长期备用医嘱
- C. 临时医嘱
- D. 临时备用医嘱
- E. 短期医嘱

31. (真题 2014-Z31) 医生为某患者开具医嘱青霉素肌注。护士在核对医嘱时, 注意到该患者无青霉素用药史记录, 医生也未开具青霉素皮试医嘱。此时, 护士应首先

- A. 拒绝转抄医嘱
- B. 向护士长报告
- C. 执行医嘱
- D. 为患者行青霉素皮试
- E. 向医师提出加开皮试医嘱

32. (真题 2014-Z32) 患者, 男, 45 岁, 十二指肠球部溃疡并发幽门梗阻。医嘱中出现下列哪种药物时, 护士应提出质疑

- A. 氢氧化铝凝胶
- B. 口服补液盐
- C. 奥美拉唑
- D. 枸橼酸铋钾
- E. 克拉霉素

33. (真题 2014-Z33) 患者, 女, 60 岁。痛风病史 5 年。因担心疾病的预后, 思想负担重, 情绪低落。此时, 护士给予最恰当的护理措施是向患者说明

- A. 疼痛会影响进食
- B. 疼痛会影响睡眠
- C. 痛风是一种终身性疾病
- D. 疾病反复发作会导致关节畸形
- E. 积极坚持规范的治疗可维持正常的生活

34. (真题 2014-Z34) 在儿科的实习护士下班后在电梯中与外科护士说“告诉你, XXX 大明星的女儿今天入住我们病房, 你想知道是啥原因?”外科护士的正确回答是

- A. “我们去病房说吧, 这里是公众场所, 不适合讨论病情。”
- B. “你简单跟我说说病情好了, 我不能去看她。”
- C. “请不要跟我说这些, 你不能透露这些消息。”
- D. “如果是外科的疾病就告诉我, 我也许能帮你。”
- E. “告诉我床号, 明天我自己去看她。”

35. (真题 2014-Z35) 影响癌症发病最主要的因素是患者的

- A. 器质性病变
- B. 心理因素

- C. 血型
- D. 年龄
- E. 经济状况

36. (真题 2014-Z36) 患者, 女, 25 岁。车祸导致面部开放性伤口。经清创缝合后, 暂时入院观察, 应采取的体位是

- A. 膝胸卧位
- B. 俯卧位
- C. 半坐卧位
- D. 侧卧位
- E. 仰卧位

37. (真题 2014-Z37) 不能进行气体交换的部位是

- A. 终末细支气管
- B. 呼吸性细支气管
- C. 肺泡管
- D. 肺泡囊
- E. 肺泡

38. (真题 2014-Z38) 患者, 女, 38 岁。剖宫手术后第 2 天, 导尿管拔除后 5h, 患者诉下腹部腹痛, 有尿意但排不出。护士检查发现耻骨上膨隆, 应首先进行的处理措施是

- A. 股内注射卡巴胆碱
- B. 用力按压膀胱, 帮助患者排尿
- C. 重新插导尿管, 将尿液排出
- D. 让患者听流水声诱导其排尿
- E. 让患者尝试去厕所蹲着排尿

39. (真题 2014-Z39) 当病人对护士所实施的护理行为有质疑时, 护士必须详细介绍, 在病人同意后才能继续进行, 这属于病人的

- A. 平衡医疗权
- B. 疾病认知权
- C. 知情同意权
- D. 社会责任权
- E. 保护隐私权

40. (真题 2014-Z40) 在铺暂空床的操作中, 符合节力原则的是

- A. 操作前备齐用物, 按顺序放置
- B. 操作中使用腕部力量
- C. 铺床角时两脚并列站齐
- D. 塞中单时身体保持站立位
- E. 铺大单时身体尽量远离床边

41. (真题 2014-Z41) 不属于肺炎球菌肺炎的病理分期是

- A. 充血期

- B. 红色肝变期
- C. 溃瘍期
- D. 灰色肝变期
- E. 消散期

42. (真题 2014-Z42) 患者, 男, 48 岁, 脑外伤, 在全麻下行颅内探查术。术后的床单位应是

- A. 麻醉床, 床中部和床上部各铺一橡胶单、中单
- B. 暂空床, 床中部和床上部各铺一橡胶单、中单
- C. 暂空床, 床中部和床尾部各铺一橡胶单、中单
- D. 麻醉床, 床中部和床尾部各铺一橡胶单、中单
- E. 备用床, 床中部和床上部各铺橡胶单、中单

43. (真题 2014-Z43) 呼吸衰竭的患者, 呼吸中枢兴奋性下降, 应使用的药物是

- A. 沙丁胺醇
- B. 酚妥拉明
- C. 头孢曲松
- D. 尼可刹米
- E. 卡托普利

44. (真题 2014-Z44) 小儿喂养, 若供给糖的比例过少, 机体会氧化脂肪产能。此时, 机体最可能出现的病理生理改变是

- A. 脱水
- B. 水中毒
- C. 酸中毒
- D. 碱中毒
- E. 氮质血症

45. (真题 2014-Z45) 患者, 女, 34 岁。因癫痫发作突然跌倒。护士赶到时患者仰卧, 意识不清, 牙关紧闭, 上肢抽搐。首要的急救措施是

- A. 人工呼吸
- B. 保持呼吸道通畅
- C. 胸外心脏按压
- D. 氧气吸入
- E. 应用简易呼吸机

46. (真题 2014-Z46) 原发性支气管肺癌的起源部位是

- A. 毛细支气管
- B. 支气管腺体或黏膜
- C. 主支气管
- D. 纵隔黏膜
- E. 肺泡黏膜

47. (真题 2014-Z47) 患者, 女, 62 岁。下肢瘫痪。长期卧床并用盖被保暖。为保护双足功能, 可选用的保护具是

- A. 床档

- B. 宽绷带
- C. 肩部约束带
- D. 支被架
- E. 膝部约束带

48. (真题 2014-Z48) 2 个月婴儿来院体检。护士指导家长每日定时播放音乐, 近距离和孩子说话, 在房间内张贴鲜艳图片。拿颜色鲜明能发声的玩具逗引孩子, 其目的是促进该婴儿

- A. 新陈代谢
- B. 神经精神发育
- C. 消化吸收功能
- D. 体格发育
- E. 内分泌系统发育

49. (真题 2014-Z49) 可使人体产生对结核获得性免疫力的预防措施是

- A. 进行卡介苗接种
- B. 普及结核病防治知识
- C. 及早发现并治疗病人
- D. 消毒衣物, 隔离病人
- E. 加强锻炼, 增强体质

50. (真题 2014-Z50) 女性生殖器官恶性肿瘤发生率最高的是

- A. 外阴癌
- B. 阴道癌
- C. 子宫颈癌
- D. 子宫内膜癌
- E. 卵巢癌

51. (真题 2014-Z51) 某患者自行排便 1 次, 灌肠后又排便 2 次, 在体温单上正确的记录是

- A. 3 (2/E)
- B. 1/2E
- C. 2/E
- D. 1/E
- E. 1 (2/E)

52. (真题 2014-Z52) 某冠心病患者将其每日服用的氨氯地平、阿司匹林、辛伐他汀、硝酸甘油和心得安放置于透明的塑料分药盒中, 责任护士发现后立即告知患者有一种药物不宜放入此药盒中, 这种药物是

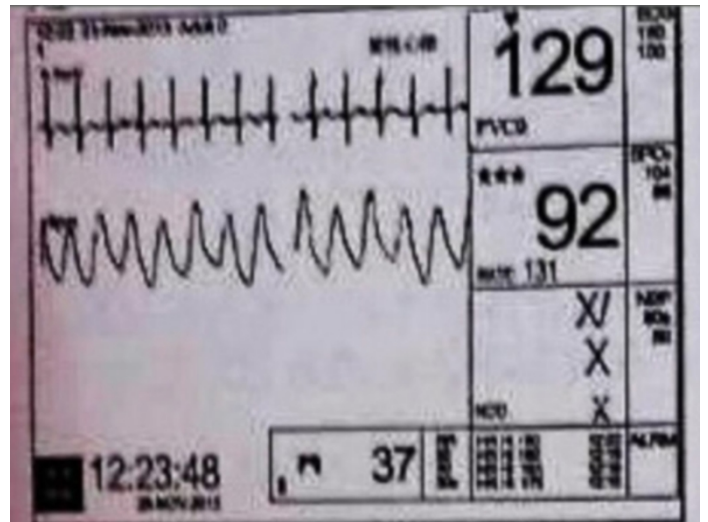
- A. 氨氯地平
- B. 阿司匹林
- C. 辛伐他汀
- D. 硝酸甘油
- E. 普萘洛尔

53. (真题 2014-Z53) 医院发现甲类传染病时, 错误的

处理方法是

- A. 对病人和病原携带者进行隔离治疗
- B. 对疑似病人的密切接触者要在指定的场所进行医学观察
- C. 隔离期限根据医学检查确定结果
- D. 患者确诊前应收入医院传染病病房观察、治疗
- E. 对疑似病人的密切接触者采取必要的预防措施

54. (真题 2014-Z54) 患儿, 女, 4 个月, 肺炎入院。医嘱给予心电监护, 安静状态下患儿生命体征如图所示。护士对监测结果判断正确的是



- A. 心率呼吸均正常
- B. 心率增快, 呼吸增快
- C. 心率正常, 呼吸增快
- D. 心率减慢, 呼吸正常
- E. 心率减慢, 呼吸减慢

55. (真题 2014-Z55) 某值班护士在 23:00 行药物治疗时, 由于患者甲已入睡, 护士未叫醒患者甲, 错将患者甲的药物输注给患者乙, 导致患者乙出现皮肤过敏反应。此事件中, 该护士应承担

- A. 无责任
- B. 轻微责任
- C. 次要责任
- D. 一半责任
- E. 主要责任

56. (真题 2014-Z56) 某患者因脑出血入院治疗, 现意识模糊, 左侧肢体瘫痪。护士为其测量体温、血压的正确方法是

- A. 测量口腔温度, 右上肢血压
- B. 测量腋下温度, 右上肢血压
- C. 测量腋下温度, 左上肢血压
- D. 测量直肠温度, 左上肢血压
- E. 测量口腔温度, 左上肢血压

57. (真题 2014-Z57) 某肾病综合征患者入院治疗, 查

体：双下肢水肿。实验室检查：尿蛋白 4.5g/d，血浆白蛋白 20g/L。该患者水肿的主要原因是

- A. 醛固酮增多
- B. 球-管失衡
- C. 饮水过多
- D. 肾小球滤过率下降
- E. 血浆胶体渗透压下降

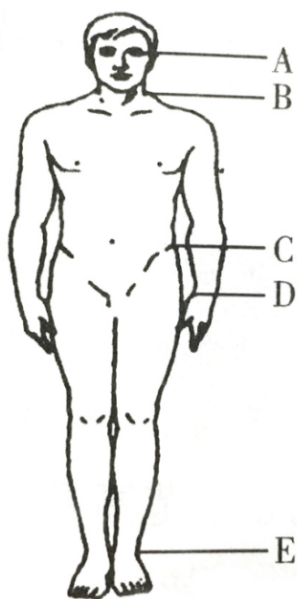
58. (真题 2014-Z58) 患者，男，60 岁。因巴比妥中毒急诊入院，立即给予洗胃，应选择的灌洗溶液是

- A. 蛋清水
- B. 牛奶
- C. 高锰酸钾溶液
- D. 硫酸铜
- E. 硫酸镁

59. (真题 2014-Z59) 某医院心内科病房，相邻床位内出现了 3 例不明原因的腹泻患者，临床科室医务人员怀疑出现医院感染，应首先

- A. 积极进行有关检查，等暴发感染的诊断明确后及时报告
- B. 报告科室主任和医院感染管理部门
- C. 密切观察暴发病例是否继续增加
- D. 报告卫生行政部门
- E. 报告院长

60. (真题 2014-Z60) 医务人员在现场判断成人是否出现心跳骤停时，最主要的方法是触摸图中哪个位置的动脉搏动



- A. A
- B. B
- C. C
- D. D
- E. E

61. (真题 2014-Z61) 患者，女，23 岁。车祸致大量失血，入院时已昏迷。为抢救患者生命，需立即手术治疗，但短期内无法联系到患者家属。此时，合理的处理措施是

- A. 继续尝试联系家属
- B. 联系患者单位
- C. 转诊其他医疗机构
- D. 请示上级卫生主管部门
- E. 由医院负责人决策

62. (真题 2014-Z62) 某患者因“腹痛 6 小时”被家属送来急诊。患者意识模糊、面色苍白、脉搏细弱，诊断为急性胰腺炎伴休克收入重症监护室。家属急切地向重症监护室护士询问“他怎么样了？”“他能活过来吗？”护士最恰当的回答是

- A. “我们现在正在忙着抢救别的病人，完事以后医生会跟您交代情况。”
- B. “您必须签知情同意书，办完入院手续我们才能开始治疗。”
- C. “医生正在积极治疗您的家人，请配合我们，谢谢。”
- D. “我们处理过很多这样的患者，病情不算重放心。”
- E. “你们家属送来这么晚，我们没法保证结果。”

63. (真题 2014-Z63) 热疗的目的不包括

- A. 促进炎症的消散或局限
- B. 减轻深部组织充血
- C. 缓解疼痛
- D. 减慢炎症扩散或化脓
- E. 保暖

64. (真题 2014-Z64) 大面积烧伤后 2 天内，最主要的全身改变是

- A. 急性呼吸衰竭
- B. 脓毒血症
- C. 低血容量性休克
- D. 急性肾功能衰竭
- E. 应激性溃疡

65. (真题 2014-Z65) 患者，女，18 岁。因失血性休克给予特级护理，不符合特级护理要求的是

- A. 严密观察病情变化
- B. 实施床旁交接班
- C. 每 2 小时监测生命体征 1 次
- D. 基础护理由护理人员完成
- E. 保持患者的舒适和功能体位

66. (真题 2014-Z66) 患者，男，35 岁。因高热急诊入院。T39.5℃，主诉头痛、恶心、呕吐和嗜睡，并有颈项强直，诊断为流行性乙型脑炎，应采取的隔离方式是

- A. 肠道隔离
- B. 昆虫隔离

- C. 接触性隔离
- D. 呼吸道隔离
- E. 保护性隔离

67. (真题 2014-Z67) 申请护士执业注册, 应具备“具有完全民事行为能力”条件, 申请者年龄至少应在

- A. 16 周岁以上
- B. 17 周岁以上
- C. 18 周岁以上
- D. 19 周岁以上
- E. 20 周岁以上

68. (真题 2014-Z68) 肝癌患者术前肠道准备中, 口服新霉素的主要目的是

- A. 减轻腹压
- B. 增加肠蠕动
- C. 减少氨的产生
- D. 减少胃肠道出血
- E. 防止便秘

69. (真题 2014-Z69) 处理出院病人医疗护理文件的方法, 错误的是

- A. 整理病历交病案室保存
- B. 出院病历的最后一页是体温单
- C. 诊断卡、治疗卡夹入病历内
- D. 注销床头卡、饮食卡
- E. 填写病人出院登记本

70. (真题 2014-Z70) 中国居民“平衡膳食宝塔”的最底层, 即居民膳食中最基本的组成部分是

- A. 鱼、禽、肉、蛋
- B. 蔬菜、水果类
- C. 奶类及豆类
- D. 五谷类
- E. 油脂类

71. (真题 2014-Z71) 羊水过多常见于

- A. 多胎妊娠
- B. 过期妊娠
- C. 胎膜早破
- D. 孕妇脱水
- E. 胎儿先天性肾缺如

72. (真题 2014-Z72) 左、右主支气管分叉水平对应的解剖部位是

- A. 颈静脉切迹
- B. 胸骨柄
- C. 胸骨角
- D. 胸骨体
- E. 剑突

73. (真题 2014-Z73) 肾上腺素用于治疗心脏骤停, 其主要的药理作用是

- A. 增加心肌收缩力
- B. 扩张外周血管
- C. 减慢心率
- D. 抗心律失常
- E. 纠正酸碱平衡

74. (真题 2014-Z74) 患者, 男, 45 岁。以“流行性脑脊髓膜炎”收入传染病区治疗。护士接待过程中, 不妥的是

- A. 患者衣服经消毒后交由家属带回
- B. 护士进入隔离室需戴口罩、帽子
- C. 告知患者落地物品分为污染和未污染两种
- D. 关闭通向走廊的门窗
- E. 紫外线消毒病室时应戴好眼罩

75. (真题 2014-Z75) 足月新生儿, 生后 2 周。为预防维生素 D 缺乏性佝偻病的发生, 应建议每日口服维生素 D 的剂量是

- A. 200IU
- B. 400IU
- C. 1000IU
- D. 1500IU
- E. 2000IU

76. (真题 2014-Z76) 下列护患沟通中, 属开放式提问的是

- A. “您今天早上吃过药了吗?”
- B. “您为什么不愿意选择手术治疗呢?”
- C. “您的学历是本科吧?”
- D. “您现在有疼痛的感觉吗?”
- E. “您每天运动时间有 1 小时吗?”

77. (真题 2014-Z77) 患者, 男, 29 岁。因车祸急诊入院。患者意识丧失, 无自主动作, 压迫眼眶有躲避反应, 此时患者的意识障碍属于

- A. 深昏迷
- B. 浅昏迷
- C. 嗜睡
- D. 昏睡
- E. 谵妄

78. (真题 2014-Z78) 经常不能获得正常睡眠的病症, 中医称之为

- A. 眩晕
- B. 不寐
- C. 痿证
- D. 神昏
- E. 头痛

79. (真题 2014-Z79) 需要护士进一步澄清的患者陈述是

- A. “我每天抽 2 包烟, 已经 10 年了。”
- B. “我每天喝一杯酒。”
- C. “我每天只吃二两米饭。”
- D. “我痰中有血丝已经 10 天了。”
- E. “这次住院的费用比我的预算多出 600 元。”

80. (真题 2014-Z80) 患者, 女, 38 岁。1 周前因“发热待查”收入院, 护士在采集血标本时, 患者说: “我住院都 1 周了, 病情怎么一直没有好转?” 护士恰当的回答应该是

- A. “别担心, 你的病很容易治愈。”
- B. “是, 那你的病可能很严重吧。”
- C. “我只负责采血, 有事问医生吧。”
- D. “你觉得主要是哪些方面没有变化?”
- E. “你的主治大夫可是我们的骨干, 要相信他。”

81. (真题 2014-Z81) 年初一的早晨, 结束夜班工作的护士发现接班的护士没有来, 且无法联系, 此时, 夜班护士正确的处理方法是报告

- A. 护士长
- B. 护理部主任
- C. 值班医生
- D. 科主任
- E. 住院总值班

82. (真题 2014-Z82) 患儿, 女, 3 岁。因化脓性脑膜炎入住 ICU。患儿母亲不吃不喝, 在门口来回走动, 见到医生或护士就紧紧拉住问个不停。此时, 患儿母亲的心理状态是

- A. 抑郁
- B. 绝望
- C. 狂躁
- D. 恐惧
- E. 焦虑

83. (真题 2014-Z83) 患者, 男, 68 岁。因高血压来诊, 医嘱给予降压药口服治疗。护士应指导患者, 为评估降压效果, 患者应自行测量、记录血压。测量血压的最佳时段是

- A. 服用降压药前
- B. 服用降压药后
- C. 两次服用降压药之间
- D. 服用降压药半小时后
- E. 服用降压药两小时后

84. (真题 2014-Z84) 多根多处肋骨骨折的特征性表现是

- A. 胸部疼痛

B. 妨碍正常呼吸

C. 痰不易咳出

D. 反常呼吸

E. 骨折端摩擦

85. (真题 2014-Z85) 护士从患者的角度, 通过倾听和提问, 与患者交流, 理解患者的感受。护士采用的交谈策略是

- A. 沉默
- B. 核对
- C. 阐述
- D. 移情
- E. 反应

86. (真题 2014-Z86) 患者, 女, 36 岁。左上腹痛伴进行性血压下降 6 小时。因诊断不明需做剖腹探查, 患者担心“白挨一刀”此时护士进行心理疏导, 其目的应除外

- A. 消除患者顾虑
- B. 提高手术成功率
- C. 增加人性化服务
- D. 增加医患间沟通
- E. 增加患者合作度

87. (真题 2014-Z87) 维生素 D 缺乏性佝偻病的特征性病变的部位是

- A. 肌肉
- B. 血液
- C. 骨骼
- D. 大脑
- E. 皮肤

88. (真题 2014-Z88) 肝硬化患者出现性欲减退、睾丸萎缩、乳房发育及蜘蛛痣是由于

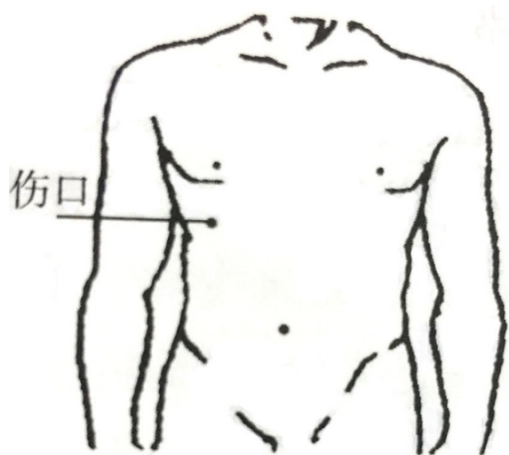
- A. 雄激素过多
- B. 垂体功能减退
- C. 雌激素过多
- D. 肾上腺皮质激素过多
- E. 继发性醛固酮增多

89. (真题 2014-Z89) 患者, 男, 47 岁。肺癌术后化疗, 护士在给其行 PICC 置管过程中发现无菌手套破损, 此时应

- A. 用无菌纱布覆盖破损处
- B. 用消毒液消毒破损处
- C. 用胶布粘贴破损处
- D. 加戴一副手套
- E. 立即更换手套

90. (真题 2014-Z90) 患者, 男, 25 岁。因外伤被家人送来急诊。查体: 面色苍白, 意识模糊, 腹部膨隆, 右上

腹有一刀刺伤口不断流血, 如图所示。该患者最可能受伤的腹腔脏器是



- A. 肝
- B. 脾
- C. 胃
- D. 胰
- E. 结肠

91. (真题 2014-Z91) 患儿, 女, 3 岁。因急性淋巴细胞白血病入院。在与患儿沟通时, 护士始终采用半蹲姿势与其交谈。此种做法主要是应用了沟通技巧的

- A. 倾听
- B. 触摸
- C. 沉默
- D. 目光沟通
- E. 语言沟通

92. (真题 2014-Z92) 不属于放置宫内节育器的并发症是

- A. 感染
- B. 节育器嵌顿
- C. 子宫穿孔
- D. 节育器异位
- E. 子宫癌变

93. (真题 2014-Z93) 患者, 女, 27 岁。半年前足月顺产一男婴。停止哺乳后, 因月经量过多, 口服短效避孕药。关于此类药物的副作用, 正确的宣教内容是

- A. 长期用药体重会减轻
- B. 若类早孕反应轻则不需处理
- C. 漏服药引起阴道流血时需立即停药
- D. 一般服药后月经周期不规则, 经量减少
- E. 紧急避孕药属于短效避孕药, 副作用很大

94. (真题 2014-Z94) 患者, 男, 45 岁。当天上午被诊断肝癌。在与患者沟通中, 患者的哪项表述提示其处于震惊否认期

- A. “我身体那么好, 得肝癌是因为酒喝得太多吗?”

- B. “你看我能吃能睡, 癌症病人有这样的吗? 再查查吧!”
- C. “我的孩子还没毕业, 我这一病怎么办啊?”
- D. “能帮我打听一下哪里治肝癌的效果特别好吗?”
- E. “你们去忙吧, 别管我了。”

95. (真题 2014-Z95) 患者, 男, 35 岁。与家人争吵后服敌敌畏 100ml, 送往医院急救。在使用阿托品治疗时, 提示患者已“阿托品化”的指示是

- A. 瞳孔直径 2mm
- B. 心率 58 次/分
- C. 颜面潮红、口干
- D. 皮肤潮湿
- E. 肺部湿啰音明显

96. (真题 2014-Z96) 需要采取传染病防治所称“甲类传染病的预防、控制措施的疾病”不包括

- A. 急性严重呼吸综合征 (SARS)
- B. 猩红热
- C. 肺炭疽
- D. 霍乱
- E. 人感染高致病性禽流感

97. (真题 2014-Z97) 患者, 男, 65 岁。原发性支气管肺癌骨转移。今晨起床时, 左小腿疼痛、肿胀, 不能行走。X 线示左侧胫腓骨干双骨折。导致该患者骨折最可能的原因是

- A. 直接暴力
- B. 间接暴力
- C. 肌肉牵拉
- D. 疲劳性骨折
- E. 病理性骨折

98. (真题 2014-Z98) 患者, 男, 72 岁。来自偏远山区, 因次日要行胃部切除术, 护士告诉患者: “您明天要手术, 从现在开始, 不要喝水, 不要吃饭。”患者答应。第 2 天术前护士询问患者时, 患者回答说: “我按你说的没有喝水, 也没有吃饭, 就喝了两袋牛奶。”影响护患沟通的因素为

- A. 经济收入
- B. 疾病程度
- C. 个人经历
- D. 理解差异
- E. 情绪状态

99. (真题 2014-Z99) 26 岁初产妇, 足月临产。进入第二产程, 宫缩规律有力, 宫缩时因疼痛加剧, 产妇烦躁不安、大声喊叫。要求行剖宫产尽快结束分娩。此时, 产妇主要的心理特点是

- A. 焦虑
- B. 内省

- C. 依赖
- D. 悲伤
- E. 抑郁

100. (真题 2014-Z100) 患者, 女, 40 岁。侵蚀性葡萄胎, 给予 5-氟尿嘧啶和更生霉素联合化疗 8 天。该患者可能出现的最严重的不良反应是

- A. 恶心、呕吐
- B. 脱发
- C. 骨髓抑制
- D. 出血性膀胱炎
- E. 口腔溃疡

101. (真题 2014-Z101) 慢性阻塞性肺疾病合并自发性气胸患者, 经过治疗准备出院。为减少气胸复发, 护士应告知患者需特别注意的是

- A. 避免进食生冷食物
- B. 不能喝牛奶
- C. 不能快步行走
- D. 保持大便通畅
- E. 坚持低蛋白饮食

102. (真题 2014-Z102) 患者, 男, 28 岁。颅脑外伤术后脑水肿, 给予 20% 甘露醇 250ml 静脉输液。最佳的输液速度是

- A. 20 滴/分
- B. 40 滴/分
- C. 60 滴/分
- D. 80 滴/分
- E. 100 滴/分

103. (真题 2014-Z103) 患者, 男, 29 岁。体温 39.3°C, 咽痛, 诊断为化脓性扁桃体炎。医嘱头孢曲松钠皮试。护士进行皮试时, 正确的操作是

- A. 选择前臂掌侧下段为注射部位
- B. 用安尔碘消毒皮肤
- C. 注射时, 针尖斜面向下
- D. 针尖与皮肤呈 15°刺入皮内
- E. 注射完毕, 迅速拔出针头, 用棉签按压针眼

104. (真题 2014-Z104) 患儿, 女, 3 岁。患法洛四联症, 择期手术。患儿入院 5 天来, 不让父母离开身边, 见到医护人员及陌生人员靠近会躲避, 睡眠中常有惊醒。患儿出现上述表现的主要原因是

- A. 对黑暗恐惧
- B. 分离性焦虑
- C. 对死亡恐惧
- D. 对手术焦虑
- E. 对医源性限制的焦虑

105. (真题 2014-Z105) 医嘱 0.9% 氯化钠溶液 500ml ivgtt。患者从上午 8 时 20 分开始输液, 输液器点滴系数为 20。护士根据情况把输液速度调整至 40 滴/分。预计输液完成的时间为

- A. 上午 9 时 56 分
- B. 上午 11 点 40 分
- C. 中午 12 时 30 分
- D. 下午 1 时 20 分
- E. 下午 2 点 15 分

106. (真题 2014-Z106) 患者, 女, 45 岁。慢性心力衰竭伴全身水肿。经诊疗后需要入院观察, 住院处办理入院手续的根据是

- A. 单位介绍信
- B. 门诊病历
- C. 以往病历
- D. 住院证
- E. 医保卡

107. (真题 2014-Z107) 患者, 男, 25 岁。从高处坠落, 以“脾破裂”诊断入院, 需立即手术。住院处护士首先应

- A. 急速给予住院处置
- B. 通知负责医生
- C. 协助办理住院手续
- D. 确定患者的护理问题
- E. 护送患者入病房

108. (真题 2014-Z108) 患者, 男, 25 岁。从高处坠落, 以“脾破裂”诊断入院, 需立即手术。病房护士首先应(争议题)

- A. 急速给予卫生处置
- B. 通知负责医生, 做术前准备
- C. 铺麻醉床
- D. 入院宣教
- E. 填写住院病历和有关护理表格

109. (真题 2014-Z109) 患者, 男, 46 岁。右下肢发冷、小腿抽痛、足趾麻木半年余。1 周前出现右足趾持续性疼痛难忍, 夜间尤甚, 以血栓闭塞性脉管炎收入院。医生告知其应积极配合治疗, 多做勃格运动, 否则有截肢的危险。现患者坐卧不宁, 经常无故地发怒, 与家人争吵, 对医护人员的服务不满。此时对其进行心理护理, 主要是减轻该患者的

- A. 焦虑
- B. 紧张
- C. 恐惧
- D. 绝望
- E. 抑郁

110. (真题 2014-Z110) 患者, 男, 46 岁。右下肢发冷、

小腿抽痛、足趾麻木半年余。1 周前出现右足趾持续性疼痛难忍，夜间尤甚，以血栓闭塞性脉管炎收入院。医生告知其应积极配合治疗，多做勃格运动，否则有截肢的危险。现患者坐卧不宁，经常无故地发怒，与家人争吵，对医护人员的服务不满。护士指导其做勃格运动的主要目的是

- A. 减轻下肢水肿
- B. 促进患者舒适
- C. 减慢肢体坏疽速度
- D. 促进侧支循环建立
- E. 提高日常活动能力

111. (真题 2014-Z111) 患者，女，36 岁。急性淋巴细胞白血病。医嘱浓缩红细胞和血小板输注。在首先输注浓缩红细胞过程中患者出现全身皮肤瘙痒伴颈部、前胸出现荨麻疹。首先考虑该患者发生了

- A. 发热反应
- B. 溶血反应
- C. 过敏反应
- D. 超敏反应
- E. 急性肺水肿

112. (真题 2014-Z112) 患者，女，36 岁。急性淋巴细胞白血病。医嘱浓缩红细胞和血小板输注。在首先输注浓缩红细胞过程中患者出现全身皮肤瘙痒伴颈部、前胸出现荨麻疹。针对上述患者发生的情况，护士应该首先采取的处理是

- A. 密切观察体温，局部涂抹止痒药膏
- B. 减慢输血速度并按医嘱给予抗过敏药等
- C. 停止输注浓缩红细胞并保留血袋、余血及输血器送检
- D. 停止输注浓缩红细胞并重新采集血标本进行交叉配血
- E. 停止输注浓缩红细胞并待患者情况好转后重新输血

113. (真题 2014-Z113) 患者，女，36 岁。急性淋巴细胞白血病。医嘱浓缩红细胞和血小板输注。在首先输注浓缩红细胞过程中患者出现全身皮肤瘙痒伴颈部、前胸出现荨麻疹。护士在执行输注血小板的过程中，错误的是

- A. 采用双人核对法
- B. 输注前轻摇血袋
- C. 直接缓慢输注血小板
- D. 血液内不能加入其他药物
- E. 记录输注时间及血型、血量

114. (真题 2014-Z114) 患者，男，32 岁。因出差劳累，发作性头晕、胸闷半月余，突发晕厥 1 小时，以“晕厥原因待查、梗阻型肥厚性心肌病待查”急诊收入院。有猝死家族史。入院当晚，患者情绪较为紧张，迟迟无法入睡，多次呼叫值班护士，诉“头晕、胸闷”，但每次床边检查生命体征，除脉搏稍快外，其余均正常。其发生上述表现最主要的原因是

- A. 床铺不舒服

- B. 环境陌生
- C. 担心会突发死亡
- D. 不习惯熄灯睡觉
- E. 不习惯与陌生人同住

115. (真题 2014-Z115) 患者，男，32 岁。因出差劳累，发作性头晕、胸闷半月余，突发晕厥 1 小时，以“晕厥原因待查、梗阻型肥厚性心肌病待查”急诊收入院。有猝死家族史。对其进行健康指导，错误的做法是

- A. 解释保持情绪稳定的重要性，必要时遵医嘱使用镇静剂
- B. 避免屏气用力
- C. 若失眠可独自出去活动，以改善睡眠
- D. 如厕、沐浴时，要告知陪人或同室病友，无需反锁
- E. 保持二便通畅

116. (真题 2014-Z116) 患者，男，45 岁。脑外伤昏迷 2 周，为其插鼻饲管协助进食，以满足营养需要。在为患者行鼻饲插管时，为提高插管成功率，应重点采取的措施是

- A. 患者取平卧位，利于胃管插入
- B. 先稍向上而后平行再向后下缓慢轻轻地插入
- C. 插管时动作要准确，让胃管快速通过咽部
- D. 插入 15cm 时，托起患者头部使下颌靠近胸骨柄
- E. 边插边用注射器抽吸有无胃液，检验胃管是否在胃内

117. (真题 2014-Z117) 患者，男，45 岁。脑外伤昏迷 2 周，为其插鼻饲管协助进食，以满足营养需要。每次为患者注入鼻饲液的量和间隔时间要求分别是

- A. $\leq 200\text{ml}$; $\geq 2\text{h}$
- B. $\leq 200\text{ml}$; $\geq 4\text{h}$
- C. $> 200\text{ml}$; $< 4\text{h}$
- D. $> 200\text{ml}$; $\geq 4\text{h}$
- E. $> 200\text{ml}$; $\geq 2\text{h}$

118. (真题 2014-Z118) 患者，男，45 岁。脑外伤昏迷 2 周，为其插鼻饲管协助进食，以满足营养需要。通过鼻饲注入流质饮食后，再注少量温开水的目的是

- A. 使患者温暖舒适
- B. 准确记录出入量
- C. 防止患者呕吐
- D. 冲净胃管，避免鼻饲液积存
- E. 保证足够的水分摄入

119. (真题 2014-Z119) 患者，男，41 岁。肛周肿痛 3 天，肛门左侧皮肤发红伴疼痛，以坐时及排便时明显。2 天前加剧并局部肿胀，无畏寒，发热。查体：胸膝位肛门 11 点处局部肿胀约 $2\text{cm} \times 2\text{cm}$ 。有脓头，周围皮肤发红，波动感 (+)。引起该病最常见的原因是

- A. 外伤
- B. 肛周皮肤感染

C. 肛腺感染

D. 痔行药物注射治疗后

E. 血栓性外痔剥离术后

120. (真题 2014-Z120) 患者, 男, 41 岁。肛周肿痛 3 天, 肛门左侧皮肤发红伴疼痛, 以坐时及排便时明显。2 天前加剧并局部肿胀, 无畏寒, 发热。查体: 胸膝位肛门 11 点处局部肿胀约 2cmx2cm。有脓头, 周围皮肤发红, 波动感 (+)。目前对该患者生活影响最大的护理问题是

A. 体位过高

B. 疼痛

C. 皮肤完整性受损

D. 便秘

E. 个人应对无效

121. (真题 2014-Z121) 患儿, 女, 5 岁。因肺炎入院。体温 39.6°C, 医嘱为该患儿灌肠降温。灌肠液的温度是

A. 4°C

B. 29°C

C. 38°C

D. 40°C

E. 42°C

122. (真题 2014-Z122) 患儿, 女, 5 岁。因肺炎入院。体温 39.6°C, 医嘱为该患儿灌肠降温。灌肠时应为患儿安置的体位为

A. 平卧位

B. 俯卧位

C. 中凹卧位

D. 左侧卧位

E. 右侧卧位

123. (真题 2014-Z123) 患儿, 女, 5 岁。因肺炎入院。体温 39.6°C, 医嘱为该患儿灌肠降温。灌肠时插入肛管的深度是

A. 2.5~3cm

B. 4~7cm

C. 7~10cm

D. 10~15cm

E. 15~18cm

124. (真题 2014-Z124) 患儿, 女, 5 岁。因肺炎入院。体温 39.6°C, 医嘱为该患儿灌肠降温。拔出灌肠管后, 护士嘱患儿及家属, 保留灌肠液的时间为

A. 5min

B. 10min

C. 20min

D. 30min

E. 60min

125. (真题 2014-Z125) 某男, 21 岁。健康, 清晨空腹到血站要求献血。血站护士应向其说明, 每次献血量最多不得超过

A. 200mL

B. 250mL

C. 300mL

D. 350mL

E. 400mL

126. (真题 2014-Z126) 某男, 21 岁。健康, 清晨空腹到血站要求献血。献血结束, 其下一次献血的间隔时间不得少于

A. 2 个月

B. 4 个月

C. 6 个月

D. 8 个月

E. 12 个月

127. (真题 2014-Z127) 患者, 男, 63 岁。因脑外伤昏迷入院, 给予降颅压及抗生素治疗, 患者 2 周后出现口腔颊部黏膜破溃。创面有白色膜状物, 用棉签拭去附着物后创面有轻微出血。该患者口腔病变的原因可能是

A. 维生素缺乏

B. 真菌感染

C. 病毒感染

D. 凝血功能障碍

E. 铜绿假单胞菌感染

128. (真题 2014-Z128) 患者, 男, 63 岁。因脑外伤昏迷入院, 给予降颅压及抗生素治疗, 患者 2 周后出现口腔颊部黏膜破溃。创面有白色膜状物, 用棉签拭去附着物后创面有轻微出血。为该患者做口腔护理时, 应选择的漱口液是

A. 0.9%氯化钠溶液

B. 1%-3%过氧化氢溶液

C. 0.02%呋喃西林溶液

D. 1%-4%碳酸氢钠溶液

E. 复方硼酸溶液

129. (真题 2014-Z129) 患者, 男, 63 岁。因脑外伤昏迷入院, 给予降颅压及抗生素治疗, 患者 2 周后出现口腔颊部黏膜破溃。创面有白色膜状物, 用棉签拭去附着物后创面有轻微出血。口腔护理时开口器应从

A. 门齿放入

B. 舌下放入

C. 尖牙处放入

D. 臼齿处放入

E. 侧切牙处放入

130. (真题 2014-Z130) 患者, 男, 63 岁。因脑外伤昏

迷入院，给予降颅压及抗生素治疗，患者 2 周后出现口腔颊部黏膜破溃。创面有白色膜状物，用棉签拭去附着物后创面有轻微出血。该患者有活动义齿，正确的处理方法是清洗后

- A. 放入冷水中
- B. 放入热水中
- C. 放入乙醇中
- D. 放入碘伏中
- E. 放入过氧乙酸中

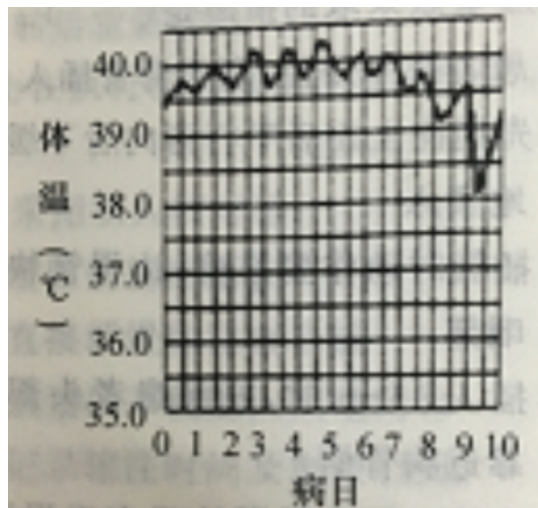
131. (真题 2014-Z131) 患者，男，34 岁。以“发热待查”入院。主诉寒战、咳嗽、胸痛，持续数日体温不退。体温单显示早上 8 时体温 39.0℃，下午 4 时 39.9℃。该患者的热型属于

- A. 回归热
- B. 弛张热
- C. 间歇热
- D. 稽留热
- E. 不规则热

132. (真题 2014-Z132) 患者，男，34 岁。以“发热待查”入院。主诉寒战、咳嗽、胸痛，持续数日体温不退。体温单显示早上 8 时体温 39.0℃，下午 4 时 39.9℃。该热型常见于

- A. 疟疾
- B. 败血症
- C. 风湿热
- D. 流行性感胃
- E. 肺炎球菌肺炎

133. (真题 2014-Z133) 患者，男，34 岁。以“发热待查”入院。主诉寒战、咳嗽、胸痛，持续数日体温不退。体温单显示早上 8 时体温 39.0℃，下午 4 时 39.9℃。对该高热患者进行体温观察，正确的是



- A. 每日测温 4 次
- B. 每日测温 2 次
- C. 每隔 4h 测温 1 次

- D. 每隔 2h 测温 1 次
- E. 每隔 1h 测温 1 次

134. (真题 2014-Z134) 患者，男，27 岁。车祸伤及内脏出现循环衰竭症状，经抢救无效死亡。护士进行尸体护理的前提是

- A. 患者的心跳呼吸停止后
- B. 患者的意识丧失之后
- C. 抢救工作效果不显著时
- D. 在家属的请求之后
- E. 医生作出“死亡”诊断之后

135. (真题 2014-Z135) 患者，男，27 岁。车祸伤及内脏出现循环衰竭症状，经抢救无效死亡。尸体护理时，为了防止面部淤血，易于辨认，护士应采取的护理措施是★ (真题 2022-S14)

- A. 洗脸，闭合眼睑
- B. 头下垫枕头
- C. 擦洗身体，堵塞身体孔道
- D. 第一张尸体识别卡系于右手腕部
- E. 第二张尸体识别卡别在尸单外面的腰部

2014 实践能力 真题

1. (真题 2014-S1) 为临产后产妇进行胎心听诊应选择

- A. 宫缩刚开始时
- B. 宫缩极期
- C. 宫缩快结束时
- D. 宫缩间歇期
- E. 宫缩任何时间

2. (真题 2014-S2) 某患者入院行卵巢癌根治术。术前 1 日。护士为其所做的准备工作中不包括

- A. 灌肠
- B. 导尿
- C. 备血
- D. 备皮
- E. 皮试

3. (真题 2014-S3) 消化道手术后，提示患者肠蠕动恢复的有效指征是

- A. 听诊有肠鸣音
- B. 肛门排气
- C. 患者有饥饿感
- D. 患者有便意
- E. 胃管的引流量较前减少

4. (真题 2014-S4) 原发性肝癌患者最常见和最主要的症状是

- A. 肝区疼痛
B. 低热
C. 腹胀、乏力
D. 食欲不振
E. 消瘦
5. (真题 2014-S5) 关于对头皮撕脱伤患者急救的叙述, 不正确的是
A. 撕脱部位加压包扎止血
B. 将撕脱的头皮浸泡在 75%乙醇中消毒
C. 保护创面, 避免污染
D. 严密观察休克征象
E. 迅速送往医院进行救治
6. (真题 2014-S6) 为缓解疼痛, 急性胰腺炎患者可采取的体位是
A. 仰卧位
B. 俯卧位
C. 弯腰屈膝侧卧位
D. 半坐卧位
E. 仰卧屈膝位
7. (真题 2014-S7) 膀胱癌最主要的症状是
A. 排尿困难
B. 膀胱刺激征
C. 无痛性肉眼血尿
D. 下腹部肿块
E. 尿潴留
8. (真题 2014-S8) 急腹症最突出的表现是
A. 腹痛
B. 败血症
C. 休克
D. 恶心、呕吐
E. 腹泻
9. (真题 2014-S9) 拔除胸腔闭式引流管时, 应嘱患者
A. 深吸气后屏气
B. 深呼气后屏气
C. 正常呼吸
D. 浅呼气后屏气
E. 浅吸气后屏气
10. (真题 2014-S10) 消化性溃疡特征性的临床表现是
A. 黄疸
B. 食欲下降
C. 恶心、呕吐
D. 反酸、暖气
E. 节律性和周期性上腹痛
11. (真题 2014-S11) 急性脱髓鞘性多发性神经炎对患者生命威胁最大的症状是
A. 运动障碍
B. 感觉障碍
C. 脑神经麻痹
D. 呼吸肌麻痹
E. 自主神经功能障碍
12. (真题 2014-S12) 患者, 男, 37 岁。因感染性休克入院。护士在观察病情时, 下列哪项症状提示其发生急性呼吸窘迫综合征的可能
A. 呼吸音减弱
B. 肺部湿啰音
C. 躁动不安
D. 动脉氧分压下降
E. 呼吸困难迅速加重
13. (真题 2014-S13) 患者, 女, 34 岁。肱骨干骨折术后 3 天。护士指导患者进行功能锻炼, 正确的方法是
A. 患侧运用握力器进行前臂肌肉舒缩运动
B. 患肢爬墙运动, 以活动上臂肌肉
C. 用手推墙动作, 以活动胸大肌、三角肌
D. 运篮球动作, 以活动上肢各肌群
E. 提重物练习, 以促进骨痂愈合
14. (真题 2014-S14) 护士为使用呼吸机的患者吸痰, 发现痰液黏稠不易吸出, 错误的处理措施是
A. 叩拍胸背部
B. 增加负压吸引力
C. 滴入化痰药物
D. 滴入生理盐水
E. 雾化吸入
15. (真题 2014-S15) 某甲亢患者, 拟行甲状腺次全切除术, 术前给予碘剂口服。在进行术前健康教育时, 对服用碘剂的正确解释是
A. 减少甲状腺充血
B. 抑制甲状腺素分泌
C. 抑制甲状腺素合成
D. 增加甲状腺球蛋白分解
E. 防止缺碘
16. (真题 2014-S16) 类风湿关节炎活动期最常见的临床表现是
A. 晨僵
B. 指关节畸形
C. 肘侧皮肤出现浅表结节
D. 下肢皮肤有大片出血点
E. 贫血

17. (真题 2014-S17) 患者, 男, 18 岁。因车祸外伤收入院行手术治疗。7 日晚 6 点到 8 日晚 6 点护士记录患者尿袋中尿量如下: 7 日 18:00 为 170mL, 21:00 为 210mL, 8 日 8:00 为 380mL, 护士清空尿袋 12:00 为 70mL, 18:00 为 150mL, 经询问确认家属未自行清空尿袋后, 护士应判断患者为

- A. 无尿
- B. 少尿
- C. 尿量正常
- D. 多尿
- E. 尿崩

18. (真题 2014-S18) 急性心肌梗死患者发病后 24 小时内主要的死亡原因是

- A. 心脏破裂
- B. 心律失常
- C. 心力衰竭
- D. 心源性休克
- E. 室壁瘤

19. (真题 2014-S19) 患者, 女, 50 岁。最近血压波动在 (160~170) / (90~95) mmHg, 诊断为高血压, 属于★ (真题 2022-Z37)

- A. 舒张期高血压
- B. 收缩期高血压
- C. 1 级高血压
- D. 2 级高血压
- E. 3 级高血压

20. (真题 2014-S20) 患者, 女, 34 岁, 车祸后送来医院。查体: 出现刺痛后睁眼, 回答问题正确, 能遵命令动作, 其格拉斯哥昏迷评分是

- A. 9
- B. 10
- C. 11
- D. 12
- E. 13

21. (真题 2014-S21) 人类维生素 D 的最主要来源是

- A. 日光照射皮肤产生
- B. 食入动物肝脏提供
- C. 食入蔬菜类提供
- D. 食入水果类提供
- E. 食入蛋类提供

22. (真题 2014-S22) 患者, 女, 22 岁。因甲亢住院行手术治疗。术后第 1 天患者出现声音轻微嘶哑, 表现焦虑。为了减轻不适感, 正确的健康教育是告知患者

- A. 轻微嘶哑是暂时的
- B. 减少饮水量

- C. 热敷局部
- D. 平卧位
- E. 及早练习发音

23. (真题 2014-S23) 痛经患者疼痛的性质主要是

- A. 针刺样疼痛
- B. 刀割样疼痛
- C. 坠胀痛
- D. 烧灼样疼痛
- E. 牵扯痛

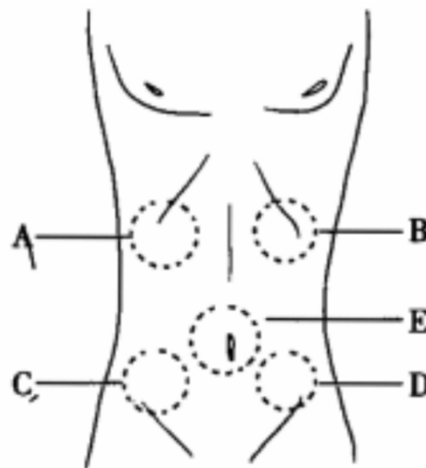
24. (真题 2014-S24) 抑郁症患者的核心表现是

- A. 情绪低落
- B. 思维迟缓
- C. 情感淡漠
- D. 睡眠障碍
- E. 自责自罪

25. (真题 2014-S25) 患者, 男, 45 岁。因胃癌行胃大部切除术后 13 天, 痊愈出院。正确的出院指导是

- A. 进流质饮食
- B. 绝对卧床休息
- C. 经常消毒伤口
- D. 定期回院复查
- E. 定期针灸理疗

26. (真题 2014-S26) 对急性胆囊炎患者进行腹部触诊, 最常见的压痛点在



- A. A
- B. B
- C. C
- D. D
- E. E

27. (真题 2014-S27) 内痔的主要表现是

- A. 肛门不适
- B. 排便时无痛性间歇性出血
- C. 肛门环状肿物

- D. 肛周红肿
- E. 有脓液流出

28. (真题 2014-S28) 25 岁孕妇, 孕 6 周。医生建议其口服叶酸。孕妇向门诊护士询问服用该药的目的时, 正确的回答是

- A. 促进胎盘的形成
- B. 预防缺铁性贫血
- C. 防止发生胎盘早剥
- D. 预防脑神经管畸形
- E. 防止胎儿宫内发育迟缓

29. (真题 2014-S29) 急慢性胃炎患者有少量出血时, 为中和胃酸可给予

- A. 米汤
- B. 肉汤
- C. 绿色蔬菜
- D. 温开水
- E. 凉开水

30. (真题 2014-S30) 患者, 女, 50 岁。G3P1。主诉腰骶部酸痛, 有下坠感。妇检: 患者平卧向下屏气用力时宫颈脱出阴道口, 宫体仍在阴道内, 其子宫脱垂为

- A. I 度轻型
- B. I 度重型
- C. II 度轻型
- D. II 度重型
- E. III 度

31. (真题 2014-S31) 护士指导肺炎患儿家长体位引流的方法, 其拍背的顺序

- A. 由下向上、由外向内
- B. 由上向下、由外向内
- C. 由下向上、由内向外
- D. 由下向上、由左向右
- E. 由上向下、由右向左

32. (真题 2014-S32) 患者, 男, 40 岁。因工作压力过大出现失眠、焦虑来诊。患者的哪项陈述说明护士需要进一步进行健康指导

- A. “无论多忙, 我都要争取在晚上 11 点前睡觉。”
- B. “每天吃完晚饭出去走走, 散散心。”
- C. “在家尽可能不去想工作, 放松自己。”
- D. “睡觉前洗澡。”
- E. “睡觉前喝一瓶啤酒有助睡眠。”

33. (真题 2014-S33) 肾病综合征患者最突出的体征是

- A. 高血压
- B. 水肿
- C. 肾区叩击痛

- D. 嗜睡
- E. 昏迷

34. (真题 2014-S34) 患者, 男, 70 岁。冠心病史 15 年。活动后出现心前区压榨样疼痛 2 小时。首选的治疗措施是

- A. 口服安体舒通
- B. 嚼服达喜
- C. 肌内注射杜冷丁 (哌替啶)
- D. 舌下含服硝酸甘油
- E. 口服扑尔敏

35. (真题 2014-S35) 患者, 女, 19 岁。急性白血病。实验室检查: 白细胞 $43 \times 10^9/L$, 红细胞 $2.7 \times 10^{12}/L$, 血红蛋白 $67g/L$, 血小板 $10 \times 10^9/L$ 。此时, 应着重观察患者的

- A. 活动耐力
- B. 尿量
- C. 营养状况
- D. 月经周期
- E. 颅内出血征兆

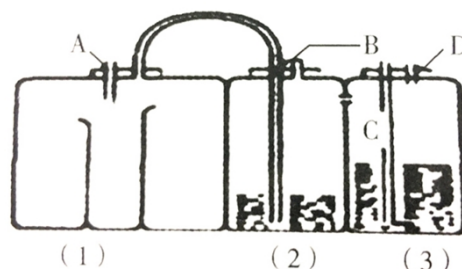
36. (真题 2014-S36) 患儿, 女, 10 岁。突发腹部钻顶样疼痛 2 小时来院。大汗淋漓, 辗转不安, 疼痛停止时又平息如常。查体: 剑突偏右方有压痛, 无腹肌紧张及反跳痛。为明确诊断, 应采取的检查是

- A. 腹部 B 超
- B. ERCP
- C. 右上腹 X 线平片
- D. 测血清淀粉酶
- E. 十二指肠引流液检查

37. (真题 2014-S37) 治疗小儿支原体肺炎首选的抗生素是

- A. 青霉素
- B. 氨苄西林
- C. 头孢噻肟
- D. 庆大霉素
- E. 红霉素

38. (真题 2014-S38) 某患者因胸腔积液行胸腔闭式引流, 正确的操作是



- A. 将胸腔引流管连接于 A 管
- B. 将胸腔引流管连接于 D 管
- C. 每天记录引流瓶 (2) 的液体量

- D. 观察 C 管中的水柱是否随呼吸上下波动
E. 需要负压吸引时连接于 A 管

39. (真题 2014-S39) 产后出血是指胎儿娩出后 24 小时内出血量超过

- A. 100ml
B. 200mL
C. 300ml
D. 400mL
E. 500mL

40. (真题 2014-S40) 关于肝性脑病患者饮食护理的叙述, 正确的是

- A. 每日总热量以脂肪为主
B. 血氨偏高者限制蛋白质摄入
C. 病情好转后主要选择动物蛋白
D. 应控制饮食中维生素 C 的摄入
E. 每日饮水量不少于 2000mL

41. (真题 2014-S41) 患者, 男, 64 岁。偏瘫卧床 3 年。近日出现小腿疼痛、肿胀、苍白, 疑深静脉血栓形成, 社区护士指导家属禁止按摩患肢, 其目的是

- A. 预防出血
B. 防止血栓脱落
C. 促进静脉回流
D. 缓解疼痛
E. 减轻水肿

42. (真题 2014-S42) 患者, 男, 56 岁。胃癌。在应用化疗药辅助治疗时, 注射部位刺痛、水肿, 并出现条索状红线。正确的处理措施是

- A. 局部热敷
B. 局部按摩
C. 加快注射速度
D. 减慢注射速度
E. 立即给予抗生素

43. (真题 2014-S43) 32 岁孕妇, 孕 32 周, 阴道不自主流液 3 小时住院。指导孕妇预防感染的正确措施是

- A. 坐浴
B. 外阴热敷
C. 外阴湿敷
D. 保持外阴清洁
E. 外阴远红外线照射

44. (真题 2014-S44) 患者, 女, 40 岁, 患有子宫肌瘤, 引起经量增多。与经期延长最密切的因素是

- A. 肌瘤的生长部位
B. 肌瘤的数目
C. 肌瘤的大小

- D. 患者的年龄
E. 肌瘤的变性

45. (真题 2014-S45) 患者, 女, 18 岁。失足落入水中, 15 分钟后被救出, 呼之不应, 胸廓无起伏, 抢救该患者首要的步骤是

- A. 倒水处理
B. 通畅气道
C. 人工呼吸
D. 心脏按压
E. 紧急呼救

46. (真题 2014-S46) 我国目前最常见的缩窄性心包炎的病因是

- A. 风湿性
B. 化脓性
C. 结核性
D. 真菌性
E. 创伤性

47. (真题 2014-S47) 肥厚型心肌病患者猝死的先兆症状是

- A. 心律失常
B. 晕厥
C. 心前区疼痛
D. 全身乏力
E. 呼吸困难

48. (真题 2014-S48) 患者, 女, 30 岁。因“绒毛膜癌”入院行化疗。为确保化疗药物剂量准确, 护士应在什么时候为其测量体重

- A. 每疗程用药前
B. 每疗程用药中
C. 每疗程用药后
D. 每疗程用药前和用药中
E. 每疗程用药前、用药中和用药后

49. (真题 2014-S49) 患者, 男, 45 岁。慢性肾衰竭尿毒症期。因酸中毒给予 5%碳酸氢钠 250mL 静滴后出现手足抽搐, 最可能的原因是发生了

- A. 低血钾
B. 低血钙
C. 高钠血压
D. 碱中毒
E. 脑出血

50. (真题 2014-S50) 患儿, 女, 5 岁。发热、出疹 3 天, 诊断为猩红热住院。医生嘱家长在病程 2~3 周时检查尿液。护士应向家属解释, 检查的目的是

- A. 了解有无肾损害

- B. 为控制活动量提供数据
- C. 决定饮食调整方案
- D. 了解药物副作用
- E. 了解疾病恢复情况

51. (真题 2014-S51) 患者, 男, 42 岁。码头搬运工人。安装永久性起搏器 10 天后出院。正确的出院指导是

- A. 可以从事以往工作
- B. 可以行磁共振检查
- C. 学会每天自测脉搏
- D. 术侧上肢弯曲下垂, 不能抬起
- E. 1 年内无心律失常可取出永久性起搏器

52. (真题 2014-S52) 急性阑尾炎患者最典型的症状是

- A. 转移性脐周疼痛
- B. 转移性右下腹痛
- C. 固定的脐周疼痛
- D. 固定的右下腹痛
- E. 腹痛位置无规律

53. (真题 2014-S53) 某胎龄 35 周早产儿, 生后 32 天。冬天出生, 母乳喂养。体重已由出生时 2.0kg 增至 3.0kg。现在可以添加的辅食和添加的目的是

- A. 米汤, 以补充热量
- B. 菜汤, 以补充矿物质
- C. 软面条, 以保护消化道
- D. 蛋黄, 以补充铁
- E. 鱼肝油, 以补充维生素 D

54. (真题 2014-S54) 患儿, 男, 6 岁。1 天前突发高热, 体温达 39°C, 并伴有咽痛、吞咽痛。发现耳后、颈部及上胸部出现分布均匀丘疹, 舌头肿胀, 呈杨梅舌。正确的护理措施是

- A. 严密隔离
- B. 呼吸道隔离
- C. 消化道隔离
- D. 保护性隔离
- E. 无需隔离

55. (真题 2014-S55) 患者, 女, 20 岁。在日常生活中反复检查是否锁门或不停地洗手, 这可能属于哪类疾病的症状

- A. 强迫症
- B. 焦虑症
- C. 自闭症
- D. 恐惧症
- E. 抑郁症

56. (真题 2014-S56) 初孕妇, 24 岁。孕 36 周, 近 1 周来水肿加重, 并有头痛。查体: BP160/120mmHg。实验

室检查: 水肿 (++) , 尿蛋白 (+++)。护理该孕妇时, 应特别注意的是

- A. 严格限制食盐摄入
- B. 平卧休息
- C. 服用镇静剂
- D. 不能服用降压药物
- E. 使用硫酸镁时有无中毒现象

57. (真题 2014-S57) 患者, 男, 26 岁。于晚间饮用高度白酒约 500mL 后神志不清, 呼吸困难、口唇发绀急诊入院。查体: T36.9°C, P141 次/分, R38 次/分, BP95/72mmHg; 嗜睡, 半卧位, 呼吸急促; 腹部轻压痛, 无肌紧张。分诊护士判断该患者最可能是

- A. 急性胰腺炎
- B. 癔症
- C. 呼吸衰竭
- D. 脑疝
- E. 酒精中毒

58. (真题 2014-S58) 关于消化性溃疡患者用药的叙述, 不正确的是 (2022 大纲变动)

- A. 氢氧化铝凝胶应在餐前 1 小时服用
- B. 服用西咪替丁应注意观察有无头晕、皮疹
- C. 硫糖铝片应在餐前 1 小时服用
- D. 奥美拉唑可引起头晕, 用药时不可开车
- E. 甲硝唑应在餐前半小时服用

59. (真题 2014-S59) 初产妇, 妊娠 40 周。产程进展 24h, 宫口开大 4cm 给予静脉点滴缩宫素后, 宫缩持续不缓解, 胎心 100 次/分, 耻骨联合处有压痛。应考虑为

- A. 前置胎盘
- B. 胎盘早剥
- C. 痉挛性子宫
- D. 先兆子宫破裂
- E. 子宫收缩过强

60. (真题 2014-S60) 结肠造口患者出院后可以进食的蔬菜是

- A. 芹菜
- B. 韭菜
- C. 洋葱
- D. 辣椒
- E. 菜花

61. (真题 2014-S61) 某胎龄 38 周的新生儿, 因围生期窒息出现嗜睡、肌张力低下, 拥抱、吮吸反射减弱, 诊断为新生儿缺血缺氧性脑病, 进行亚低温 (头部降温) 治疗。此时, 护士应持续监测的是

- A. 头罩温度
- B. 暖箱温度

- C. 腋下温度
- D. 肛门温度
- E. 环境温度

62. (真题 2014-S62) 患者, 男, 68 岁, 高血压病史 10 年。2 小时前看电视时突然跌倒在地, 神志不清, 急诊入院。查体: 浅昏迷, BP150/100mmHg, P64 次/分, 头颅 CT 显示左侧基底节区高密度影, 患者最可能发生了

- A. 脑肿瘤
- B. 高血压脑病
- C. 脑脓肿
- D. 脑出血
- E. 脑梗死

63. (真题 2014-S63) 放置宫内节育器的时间是在月经干净后

- A. 11 天
- B. 10 天
- C. 9 天
- D. 8 天
- E. 7 天

64. (真题 2014-S64) 患者, 女, 45 岁, 消化性溃疡。近来感上腹饱胀, 疼痛于餐后加重, 且反复大量呕吐。该患者可能出现了

- A. 出血
- B. 穿孔
- C. 癌变
- D. 幽门梗阻
- E. 营养不良

65. (真题 2014-S65) 患者, 男, 71 岁。帕金森病。患者在进行康复训练时, 护士要求其关节活动要达到最大范围, 其主要的目的是

- A. 防止关节强直
- B. 防止肌肉萎缩
- C. 促进血液循环
- D. 提高平衡能力
- E. 减轻不自主震颤

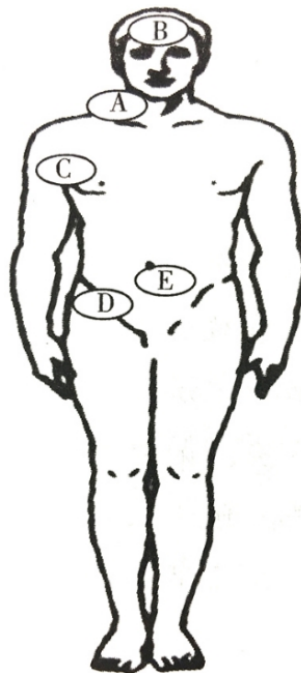
66. (真题 2014-S66) 患者, 女, 52 岁。外阴瘙痒 5 年。双侧大、小阴唇及其外周皮肤充血肿胀, 局部呈点片状湿疹样变, 阴道分泌物无异常。医嘱高锰酸钾溶液坐浴, 其浓度应是

- A. 1: 20
- B. 1: 100
- C. 1: 500
- D. 1: 1000
- E. 1: 5000

67. (真题 2014-S67) 护士指导腰椎间盘突出症的患者在手术后早期即进行直腿抬高练习, 其目的是预防

- A. 神经根粘连
- B. 血肿形成
- C. 骨质疏松
- D. 伤口感染
- E. 肌肉萎缩

68. (真题 2014-S68) 患者, 男, 40 岁。发热 38.3°C, 行物理降温, 图示的哪个部位不适合放置冰袋



- A. A
- B. B
- C. C
- D. D
- E. E

69. (真题 2014-S69) 肺结核患者在家休养期间, 简便有效的处理痰液的方法是

- A. 煮沸
- B. 深埋
- C. 焚烧
- D. 70%乙醇浸泡
- E. 5%苯酚消毒

70. (真题 2014-S70) 患者, 女, 45 岁。因门脉高压大出血入院。医嘱输血 1000ml, 静脉注射 10%葡萄糖酸钙 10ml。补钙的目的是

- A. 降低血钾
- B. 使钾离子从细胞外向细胞内转移
- C. 纠正酸中毒
- D. 降低神经肌肉的激性
- E. 对抗钾离子对心肌的抵制作用

71. (真题 2014-S71) 患者, 女, 28 岁。因近 2 年月经周期不规律就诊, 医嘱自测基础体温, 患者来社区医院咨询自测体温的方法, 患者下列哪项陈述说明其尚未充分了解, 需要护士指导

- A. 前一天晚上将水银甩到 36°C 以下
- B. 每天早上醒来先测体温, 再起身做别的事情
- C. 在枕头旁边备好纸和笔, 方便记录下每天测量的结果
- D. 如果有发烧的情况, 我会另外标记出来
- E. 体温计放在床头柜上, 便于我躺着能拿得到

72. (真题 2014-S72) 患儿, 女, 3 岁。不慎被蜡烛烧伤左手。烫伤部位局部红肿, 有一个约 50mm×50mm 大水疱, 其周边有 3~5 个小水疱, 该患儿的烧伤程度为

- A. I 度烧伤
- B. II 度烧伤
- C. III 度烧伤
- D. 重度烧伤
- E. 特重度烧伤

73. (真题 2014-S73) 患者, 女, 70 岁。主诉轻微骨痛, 劳动后加重, 诊断骨质疏松。目前对患者生活影响最大的危险因素是 (争议题: A、C 选项各有各的道理, 在这里倾向选 C, 家人别争了! 直接跳过吧~每年都会有争议题的)

- A. 疼痛
- B. 躯体活动障碍
- C. 有受伤的危险
- D. 营养失调
- E. 焦虑

74. (真题 2014-S74) 患者, 男, 65 岁。因直肠癌择期手术, 行结肠造口, 错误的宣教内容是

- A. 术后 5 天开放造口
- B. 根据个人情况和造口大小选择适宜的肛门袋
- C. 肛门袋内充满三分之一的排泄物时, 须及时更换清洗
- D. 为避免造口狭窄, 在造口拆线、愈合后, 可用食指、中指扩张造口
- E. 术后早期可采取左侧卧位

75. (真题 2014-S75) 患者, 男, 45 岁。行腹股沟斜疝修补术, 术后仰卧位, 胭窝处下放置一小枕, 主要目的是

- A. 减轻切口疼痛和渗液
- B. 减少阴囊水肿的发生
- C. 防止复发和感染
- D. 减轻切口张力, 利于切口愈合
- E. 减轻术后疼痛

76. (真题 2014-S76) 患儿, 女, 生后 7 天, 诊断为新生儿黄疸收入院行蓝光治疗。光疗时, 护士应特别注意

- A. 保护眼睛

- B. 光疗的时间一般定为 24~48 小时, 不宜超过 3 天
- C. 照射时间长时, 注意补充维生素 B2
- D. 停止光疗应以黄疸消退和血清胆红素下降为依据
- E. 光疗的同时应方便母乳喂养

77. (真题 2014-S77) 患者, 女, 41 岁, 患有肥厚型心肌病, 因胸痛 1 小时急诊入院。首要的护理措施是

- A. 绝对卧床
- B. 氧气吸入
- C. 安慰病人, 解除紧张情绪
- D. 遵医嘱使用钙通道阻滞剂
- E. 病情观察

78. (真题 2014-S78) 患者, 男, 56 岁。前列腺切除术膀胱冲洗时, 冲洗液引流不畅。首先采取的护理措施是

- A. 重新插管
- B. 增大冲洗压力
- C. 通知医生
- D. 检查引流管是否通畅
- E. 继续观察

79. (真题 2014-S79) 患者, 女, 72 岁。患扩张型心肌病伴慢性右心衰竭 5 年, 长期卧床。皮肤护理时, 应着重预防压疮发生的部位是

- A. 肩胛部
- B. 内外踝
- C. 骶尾部
- D. 肋骨
- E. 足跟部

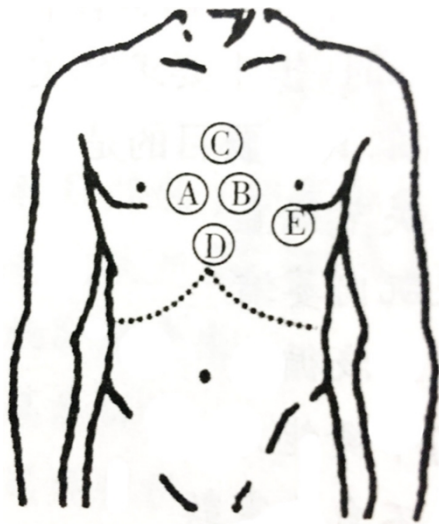
80. (真题 2014-S80) 67 岁慢性便秘患者来院咨询, 护士提出下列改善便秘的处理措施, 其中错误的是

- A. 多吃含膳食纤维丰富的食物, 如蔬菜、水果
- B. 坚持长期服用缓泻剂
- C. 形成固定的排便习惯
- D. 环形按摩腹部
- E. 多喝水

81. (真题 2014-S81) 肺炎球菌肺炎患者的典型临床症状不包括

- A. 寒战、高热
- B. 咳嗽
- C. 咳铁锈色痰
- D. 胸痛
- E. 腹胀

82. (真题 2014-S82) 患者, 男, 70 岁。行 12 导联心电图检查, 其中 V1 导联电极的安放位置应为图中的



- A. A
- B. B
- C. C
- D. D
- E. E

83. (真题 2014-S83) 患者, 女, 66 岁, 吸烟史 13 年, 每日 1 包, 脑出血, 经治疗后病情稳定, 拟出院, 错误的出院指导是

- A. 避免情绪波动
- B. 低盐、低胆固醇饮食
- C. 戒烟
- D. 绝对卧床休息
- E. 保证充足睡眠

84. (真题 2014-S84) 患者, 男, 71 岁。因良性前列腺增生行前列腺切除术, 术后留置气囊导尿管的主要目的是

- A. 引流膀胱
- B. 防止感染
- C. 膀胱冲洗
- D. 观察尿量
- E. 压迫前列腺窝

85. (真题 2014-S85) 28 岁孕妇, 平素月经规律, 末次月经为 2012 年 1 月 6 日, 其预产期是

- A. 2012 年 9 月 6 日
- B. 2012 年 9 月 13 日
- C. 2012 年 10 月 6 日
- D. 2012 年 10 月 13 日
- E. 2013 年 1 月 6 日

86. (真题 2014-S86) 患者, 女, 63 岁, 胃穿孔修补术后, 为预防发生粘连性肠梗阻, 应指导患者

- A. 早期取半卧位
- B. 早期离床活动
- C. 早期进食
- D. 保持排便通畅

E. 多饮水

87. (真题 2014-S87) 接种活疫苗时, 可用作皮肤消毒的是

- A. 75%乙醇
- B. 90%乙醇
- C. 0.5%碘伏
- D. 2%碘酊
- E. 生理盐水

88. (真题 2014-S88) 患者, 男, 23 岁。车祸 30 分钟后, 因出现极度呼吸困难送来急诊。查体右胸部饱满, 呼吸音消失, 叩诊呈鼓音右胸部有骨擦音, 皮下气肿。首要的急救措施是

- A. 输血、输液
- B. 镇静、吸氧
- C. 胸壁固定
- D. 剖胸探查
- E. 胸腔穿刺排气

89. (真题 2014-S89) 患者, 男, 65 岁。因慢性肺源性心脏病并发肺炎、右心衰竭住院治疗。护士核对医嘱时, 应提出质疑的是

- A. 一级护理
- B. 持续吸氧 6L/min
- C. 头孢美唑钠 2.0g+5%葡萄糖 100mL, ivgtt, q12h
- D. 沐舒坦 30mg+0.9%氯化钠 100mL, ivgtt, tid
- E. 氢氯噻嗪 25mg, po, bid

90. (真题 2014-S90) 预防新生儿低血糖的主要措施是

- A. 尽早喂养
- B. 静脉补液
- C. 监测血糖
- D. 观察病情
- E. 注意保暖

91. (真题 2014-S91) 患儿, 男, 8 岁。因癫痫入院治疗好转后出院, 患儿家长的哪项陈述提示对疾病认知不足, 需要进一步进行健康指导

- A. “孩子在家休息的时候我会安排家人时刻照顾。”
- B. “孩子可以参加集体活动, 像春游等等。”
- C. “我会注意监护孩子, 不要受外伤。”
- D. “我要让孩子适当锻炼, 多跑步、游泳。”
- E. “我要和学校联系, 说明孩子的病情。”

92. (真题 2014-S92) 晚期肾癌患者常伴营养不良, 其最主要原因是

- A. 尿频和尿急
- B. 恶心、呕吐和消化不良
- C. 高血压和低蛋白血症

- D. 发热和继发感染
E. 血尿和肿瘤消耗
93. (真题 2014-S93) 患者, 女, 45 岁。因餐后腹痛住院, 拟诊为急性水肿性胰腺炎行保守治疗。护士告知患者行禁食和胃肠减压的主要目的是
- A. 减轻腹胀
B. 防止恶心、呕吐
C. 减少胰液分泌
D. 预防感染
E. 防止胰液逆流
94. (真题 2014-S94) 某化脓性脑膜炎患儿出现烦躁不安, 频繁呕吐, 四肢肌张力明显增高, 双侧瞳孔大小不等、对光反射迟钝, 应高度警惕患儿出现
- A. 惊厥
B. 脱水
C. 脑疝
D. 呼吸衰竭
E. 代谢性酸中毒
95. (真题 2014-S95) 尿毒症晚期患者的呼气中可有
- A. 尿味
B. 樱桃味
C. 大蒜味
D. 甜味
E. 烂苹果味
96. (真题 2014-S96) 患儿, 女, 足月新生儿。出生后 10 天, 吃奶差, 精神欠佳。脐部出现红肿、渗液, 最可能的诊断是
- A. 新生儿感染
B. 新生儿脐炎
C. 新生儿湿疹
D. 新生儿破伤风
E. 新生儿败血症
97. (真题 2014-S97) 某急性心肌梗死患者发病 48h 后, 要求到厕所大便, 责任护士应该
- A. 嘱家人陪同前往
B. 用开塞露后, 再允许前往
C. 先给予缓泻剂, 再允许前往
D. 如无便秘史, 应允许前往
E. 制止患者, 指导其床上使用便盆
98. (真题 2014-S98) 右心衰竭患者的特征性体征是
- A. 水肿
B. 肝大和压痛
C. 肝颈静脉反流征阳性
D. 肺动脉瓣区第二心音亢进
- E. 双肺可闻及哮鸣音
99. (真题 2014-S99) 慢性呼吸衰竭患者最早、最突出的临床表现是
- A. 发绀
B. 发热
C. 咳嗽
D. 神经精神症状
E. 呼吸困难
100. (真题 2014-S100) 某孕妇, 38 岁。孕 2 产 0, 孕 40 周临产, 该产妇为
- A. 高龄初产妇
B. 低龄初产妇
C. 高龄经产妇
D. 低龄经产妇
E. 正常初产妇
101. (真题 2014-S101) 患者, 男, 60 岁。由于严重恶心呕吐导致急性消化液大量丢失。医生开具以下医嘱, 应首先为该患者输入的是
- A. 5%NaHCO₃溶液
B. 平衡盐溶液
C. 3%氯化钠溶液
D. 5%葡萄糖溶液
E. 10%葡萄糖溶液
102. (真题 2014-S102) 骨质疏松患者不宜食用的食物是
- A. 牛奶
B. 黄花菜
C. 鸡蛋
D. 浓茶
E. 海带
103. (真题 2014-S103) 足月新生儿, 女, 出生 5 天。阴道流出少量血性液体, 无其他出血倾向。反应好, 吸吮有力, 大小便正常。正确的护理措施是
- A. 无需处理
B. 换血治疗
C. C 局部包扎止血
D. 静脉滴注安络血 (卡巴克洛)
E. 连续肌注维生素 K1
104. (真题 2014-S104) 婴儿期就可以开始的早教训练是
- A. 刷牙训练
B. 坐姿训练
C. 穿衣训练
D. 大小便训练

E. 学习习惯训练

105. (真题 2014-S105) 初产妇, 35 岁。自然分娩, 产程延长, 手取胎盘。出院时, 责任护士告知其预防产褥感染的措施, 错误的内容是

- A. 加强营养
- B. 不能外出
- C. 注意卫生
- D. 禁止盆浴
- E. 防止感冒

106. (真题 2014-S106) 患儿, 女, 3 个月。母亲带其去儿童保健门诊接种白百破混合制剂。接种前, 护士应询问的内容不包括

- A. 家庭史
- B. 疾病史
- C. 过敏史
- D. 目前健康状况
- E. 接种史

107. (真题 2014-S107) 患儿, 女, 3 个月。母亲带其去儿童保健门诊接种白百破混合制剂。接种结束后, 错误的健康指导是

- A. 可以立即回家
- B. 多饮水
- C. 饮食不需忌口
- D. 多休息
- E. 观察接种后反应

108. (真题 2014-S108) 患儿, 女, 3 个月。母亲带其去儿童保健门诊接种白百破混合制剂。接种后, 小儿出现烦躁不安、面色苍白、四肢湿冷、脉搏细速等症状, 该小儿最可能发生了

- A. 低血钙
- B. 过敏性休克
- C. 全身反应
- D. 全身感染
- E. 低血糖

109. (真题 2014-S109) 患儿, 女, 3 个月。母亲带其去儿童保健门诊接种白百破混合制剂。患儿母亲非常焦虑, 不停哭泣, 针对患儿母亲的心理护理, 错误的是

- A. 告诉其患儿的目前状况
- B. 告诉其当前采取的措施及原因
- C. 告诉其不可陪伴患儿, 以免交叉感染
- D. 告知其以往类似情况的处理效果
- E. 帮助其选择缓解焦虑情绪的方法

110. (真题 2014-S110) 患者, 女, 29 岁。孕 32+3 周, 晨起醒来发现阴道流血, 量较多, 入院后查体: 宫高

26cm, 腹围 83cm, 胎心 154 次/分, 未入盆。最可能的诊断是

- A. 早产
- B. 流产
- C. 前置胎盘
- D. 胎盘早剥
- E. 子宫破裂

111. (真题 2014-S111) 患者, 女, 29 岁。孕 32+3 周, 晨起醒来发现阴道流血, 量较多, 入院后查体: 宫高 26cm, 腹围 83cm, 胎心 154 次/分, 未入盆。患者入院后非常紧张, 不停地询问“对胎儿影响大吗? 我有生命危险吗?”目前对其首要的护理是

- A. 心理护理, 减轻恐惧
- B. 输液输血
- C. 抗生素预防感染
- D. 吸氧
- E. 给予镇静剂

112. (真题 2014-S112) 患者, 女, 29 岁。孕 32+3 周, 晨起醒来发现阴道流血, 量较多, 入院后查体: 宫高 26cm, 腹围 83cm, 胎心 154 次/分, 未入盆。在进行身体评估时, 错误的是

- A. 监测血压、脉搏、呼吸
- B. 腹部检查时注意胎位有无异常
- C. 做输血输液的准备时做阴道检查
- D. 做肛门检查
- E. 超声检查

113. (真题 2014-S113) 患者, 男, 63 岁。糖尿病 10 年。医嘱普通胰岛素 8U, 餐前 30 分, H, tid。“H”的含义是

- A. 皮内注射
- B. 皮下注射
- C. 肌内注射
- D. 静脉注射
- E. 静脉滴入

114. (真题 2014-S114) 患者, 男, 63 岁。糖尿病 10 年。医嘱普通胰岛素 8U, 餐前 30 分, H, tid。最佳的注射部位是

- A. 腹部
- B. 股外侧肌
- C. 臂大肌
- D. 前臂外侧
- E. 臂中、臂小肌

115. (真题 2014-S115) 患者, 男, 63 岁。糖尿病 10 年。医嘱普通胰岛素 8U, 餐前 30 分, H, tid。患者出院时, 护士对其进行胰岛素使用方法的指导, 错误的内容是

- A. 不可在发炎、有瘢痕、硬结处注射

- B. 注射部位要经常更换
- C. 注射时进针的角度 $30^{\circ}\sim 40^{\circ}$
- D. 注射区皮肤要消毒
- E. 进针后不需回抽

116. (真题 2014-S116) 患者, 男, 70 岁。因糖尿病、阿尔茨海默症入院治疗, 今晨进食油条、豆浆时, 突然面色发绀, 继而倒地、抽搐, 意识丧失。该患者最可能发生了

- A. 酮症酸中毒
- B. 噎食
- C. 癫痫小发作
- D. 瘧病
- E. 中毒

117. (真题 2014-S117) 患者, 男, 70 岁。因糖尿病、阿尔茨海默症入院治疗, 今晨进食油条、豆浆时, 突然面色发绀, 继而倒地、抽搐, 意识丧失。应立即采取的措施是

- A. 注射胰岛素
- B. 吸氧
- C. 做气管切开准备
- D. 平卧解开衣领扣
- E. 迅速将口腔内食物抠出

118. (真题 2014-S118) 患者, 男, 70 岁。因糖尿病、阿尔茨海默症入院治疗, 今晨进食油条、豆浆时, 突然面色发绀, 继而倒地、抽搐, 意识丧失。护理评估时, 重点评估的内容是

- A. 诱发因素
- B. 痴呆程度
- C. 肢体功能
- D. 心理状况
- E. 自主呼吸功能

119. (真题 2014-S119) 患者, 男, 62 岁。高血压 10 年。夜间睡眠中突然憋醒, 大汗淋漓, 被迫坐起, 喘息, 咳粉红色泡沫痰, 双肺闻及广泛哮鸣音, 给予乙醇湿化吸氧。采用乙醇湿化吸氧的目的是

- A. 湿化气道
- B. 净化气道
- C. 降低通气阻力
- D. 降低肺泡表面张力
- E. 降低肺泡内泡沫的表面张力

120. (真题 2014-S120) 患者, 男, 62 岁。高血压 10 年。夜间睡眠中突然憋醒, 大汗淋漓, 被迫坐起, 喘息, 咳粉红色泡沫痰, 双肺闻及广泛哮鸣音, 给予乙醇湿化吸氧。乙醇的浓度是

- A. 20%~30%

- B. 30%~40%
- C. 40%~50%
- D. 50%~60%
- E. 60%~80%

121. (真题 2014-S121) 患儿, 男, 8 岁。跌倒时右手掌撑地, 少量出血。当时除手掌擦伤外右腕剧痛。逐渐肿胀, 活动障碍, 诊断为桡骨下端骨折, 骨折部位行石膏固定。该患儿最重要的健康教育要点是

- A. 不需要换石膏
- B. 患侧前臂抬高, 注意血液循环
- C. 随时进行腕关节活动
- D. 随时进行肩关节活动
- E. 饮食教育

122. (真题 2014-S122) 患儿, 男, 8 岁。跌倒时右手掌撑地, 少量出血。当时除手掌擦伤外右腕剧痛。逐渐肿胀, 活动障碍, 诊断为桡骨下端骨折, 骨折部位行石膏固定。给予患儿破伤风抗毒素注射治疗, 皮试 (+)。对于破伤风抗毒注射的最佳方法是

- A. 停止注射, 改换其他药物
- B. 将药液分 2 次肌内注射, 每次间隔 20 分钟
- C. 将药液分 4 次肌内注射, 每次间隔 20 分钟
- D. 将药液稀释, 分 2 次肌内注射, 小剂量并逐渐增加, 每次间隔 20 分钟
- E. 将药液稀释, 分 4 次肌内注射, 小剂量并逐渐增加, 每次间隔 20 分钟

123. (真题 2014-S123) 患者, 男, 43 岁。因“失眠、纳差、凭空闻语 3 月余, 加重 1 个月”来诊, 以精神分裂症收入院。患者病前性格内向、多疑, 入院时神志清醒。接触差, 多问少答。针对该患者失眠, 错误的护理措施是

- A. 白天适当参加娱乐活动
- B. 睡前不喝浓茶、咖啡
- C. 临睡前排尿
- D. 睡前访谈患者
- E. 创造良好的睡眠环境

124. (真题 2014-S124) 患者, 男, 43 岁。因“失眠、纳差、凭空闻语 3 月余, 加重 1 个月”来诊, 以精神分裂症收入院。患者病前性格内向、多疑, 入院时神志清醒。接触差, 多问少答。患者住院治疗 1 个月后, 病情好转准备出院。正确的出院指导是

- A. 低盐低脂饮食
- B. 鼓励家人照顾患者日常生活
- C. 症状消失后可停止药物治疗
- D. 鼓励患者增加人际交往, 回归社会
- E. 出院 1 年后再复查

125. (真题 2014-S125) 患儿, 女, 11 个月。腹泻 3 天,

大便为蛋花汤样带黏液，无腥臭味；无尿 8 小时，眼窝凹陷极明显；血钠 125mmol/L，诊断为小儿秋季腹泻。该患儿感染的病原体主要是

- A. 变形杆菌
- B. 柯萨奇病毒
- C. 轮状病毒
- D. 金黄色葡萄球菌
- E. 致病性大肠杆菌

126. (真题 2014-S126) 患儿，女，11 个月。腹泻 3 天，大便为蛋花汤样带黏液，无腥臭味；无尿 8 小时，眼窝凹陷极明显；血钠 125mmol/L，诊断为小儿秋季腹泻。患儿脱水的程度和性质是

- A. 中度低渗性脱水
- B. 中度等渗性脱水
- C. 重度等渗性脱水
- D. 重度低渗性脱水
- E. 重度高渗性脱水

127. (真题 2014-S127) 患儿，女，11 个月。腹泻 3 天，大便为蛋花汤样带黏液，无腥臭味；无尿 8 小时，眼窝凹陷极明显；血钠 125mmol/L，诊断为小儿秋季腹泻。护士晨起观察到患儿出现四肢厥冷、脉弱、血压下降的情况，提示可能出现了

- A. 贫血
- B. 休克
- C. 低钾血症
- D. 低钠血症
- E. 继发感染

128. (真题 2014-S128) 患儿，女，11 个月。腹泻 3 天，大便为蛋花汤样带黏液，无腥臭味；无尿 8 小时，眼窝凹陷极明显；血钠 125mmol/L，诊断为小儿秋季腹泻。首要的处理措施是

- A. 利尿
- B. 记出入量
- C. 静脉补液
- D. 限制饮食
- E. 应用抗生素

129. (真题 2014-S129) 患者，女，33 岁，干咳伴乏力、低热、夜间盗汗、体重减轻 2 月余，X 线胸片示右上肺阴影，疑诊肺结核收住入院。为明确诊断应进行的检查是

- A. 结核菌素试验
- B. 痰结核菌检查
- C. 呼吸功能检查
- D. 腹部 B 超
- E. 纤维支气管镜检查

130. (真题 2014-S130) 患者，女，33 岁，干咳伴乏力、

低热、夜间盗汗、体重减轻 2 月余，X 线胸片示右上肺阴影，疑诊肺结核收住入院。经检查确诊为肺结核，拟行异烟肼、利福平和吡嗪酰胺化疗，利福平的药物副作用是可引起

- A. 周围神经炎
- B. 听力障碍
- C. 球后视神经炎
- D. 胃肠道反应
- E. 肝脏毒性

131. (真题 2014-S131) 患者，女，33 岁，干咳伴乏力、低热、夜间盗汗、体重减轻 2 月余，X 线胸片示右上肺阴影，疑诊肺结核收住入院。应采取的隔离措施是

- A. 消化道隔离
- B. 呼吸道隔离
- C. 保护性隔离
- D. 接触隔离
- E. 床边隔离

132. (真题 2014-S132) 患者，女，33 岁，干咳伴乏力、低热、夜间盗汗、体重减轻 2 月余，X 线胸片示右上肺阴影，疑诊肺结核收住入院。在治疗过程中，患者突然大量咯血，应采取的体位是

- A. 右侧卧位
- B. 左侧卧位
- C. 俯卧位
- D. 仰卧位
- E. 坐位

133. (真题 2014-S133) 患者，男，41 岁。因胃癌收入院。今晨在全麻下行胃大部切除术。手术过程顺利，患者安返病房交接时，责任护士应向手术室护士重点了解的内容是

- A. 术中病理结果
- B. 术中出血量
- C. 麻醉用药
- D. 出入液量
- E. 主刀医生

134. (真题 2014-S134) 患者，男，41 岁。因胃癌收入院。今晨在全麻下行胃大部切除术。手术过程顺利，患者安返病房术后 3 天内最重要的护理措施是

- A. 麻醉清醒 6 小时后予半流质饮食
- B. 加强口腔护理
- C. 麻醉用药
- D. 出入液量
- E. 床上放置枕头，促进患者舒适

135. (真题 2014-S135) 患者，男，41 岁。因胃癌收入院。今晨在全麻下行胃大部切除术。手术过程顺利，患者

安返病房患者术后置导尿管 3 天，为防止发生尿路感染，最重要的护理措施是

- A. 严密观察尿量
- B. 严格限制饮水
- C. 每日尿道口护理 2 次
- D. 每日更换集尿袋 2 次
- E. 每日行膀胱冲洗 3 次