

全国护士资格考试

# 护士资格考试 历年真题及精解

《2016 年真题》

编著：易考精灵

## 2016 专业实务 真题

1. (真题 2016-Z1) 改善医护人际关系的途径不包含

- A. 把握角色, 各司其职
- B. 真诚合作, 密切配合
- C. 坚持原则, 互不相让
- D. 关心理解, 相互尊重
- E. 互相监督, 协调关系

2. (真题 2016-Z2) 不利于保持良好护际关系的行为是

- A. 自行其是
- B. 相互理解
- C. 相互支持
- D. 相互配合
- E. 互尊互学

3. (真题 2016-Z3) 肝癌按组织细胞分型, 最常见的类型是

- A. 混合型
- B. 胆管细胞型
- C. 肝细胞型
- D. 结节型
- E. 弥漫型

4. (真题 2016-Z4) 患者男, 48 岁。以“全身性细胞黄染 20 天伴消瘦纳差”入院, 诊断胰头癌。患者入院后情绪低落, 思想负担较重。责任护士对其采取较为适宜的护理措施是

- A. 对患者隐瞒病情以取得配合
- B. 注意强调手术治疗的效果
- C. 尽量避免谈及患者的病情
- D. 介绍同病种术后康复期病友与其交流
- E. 为了避免患者术前情绪波动, 尽量减少探视

5. (真题 2016-Z5) 属于甲类传染病的疾病是

- A. 传染性非典型肺炎
- B. 猩红热
- C. 肺结核
- D. 霍乱
- E. 伤寒

6. (真题 2016-Z6) 某医院护理部要求各科室提交的工作计划根据医院的总体工作目标制定, 护理工作的总目标, 内容清晰明确, 高低适当。这体现的是护理管理组织原则中的

- A. 管理层次的原则
- B. 集权分权结合原则
- C. 任务和目标一致原则
- D. 等级和统一指挥的原则
- E. 专业化分工与协作原则

7. (真题 2016-Z7) 遇到灾难事故, 护理人员主动提出到救灾第一线去工作, 这体现护理人员

- A. 良好的科学文化素质
- B. 扎实的专业理论知识
- C. 规范的实践操作能力
- D. 崇高的职业道德素质
- E. 具备评判性思维能力

8. (真题 2016-Z8) 关于牛奶与母乳成分的比较。对牛奶的叙述正确的是

- A. 乳糖含量高于母乳
- B. 含不饱和脂肪酸多
- C. 微量元素含量少于母乳
- D. 铁含量少, 吸收率高
- E. 蛋白质含量高, 以白蛋白为主

9. (真题 2016-Z9) 关于硝普钠的主要药理作用, 正确的叙述的是

- A. 利尿
- B. 减慢心率
- C. 心输出量增加
- D. 增强心肌收缩力
- E. 扩张动、静脉减轻心脏负荷

10. (真题 2016-Z10) 中医在诊治疾病的活动中, 主要在于

- A. 辨证
- B. 辨症
- C. 辨病
- D. 辨识体质
- E. 辨识治疗方法

11. (真题 2016-Z11) 患者女, 58 岁。直肠癌晚期进行化疗, 需定期测血常规。护士再次采血时患者拒绝, 并说“我太瘦了, 血都快没了, 不采了!”此时护士最适宜的回答是

- A. “您怎么这么不听话啊?采血不是为了你好吗?”
- B. “那您找你主治医生去吧!他若同意不化验就行”
- C. “不采就算了, 反正您的血管也不好扎”
- D. “采血是为了监测您的病情, 必须得采。”
- E. “采血是为了更好地为您治疗, 请您配合好吗?”

12. (真题 2016-Z12) 患者女, 10 岁。发热 4 天, 伴有咳嗽, 全腹疼痛。查体: 体温 38~39°C, 右下肺有湿啰音, 全腹轻度腹胀, 腹肌紧张, 压痛, 反跳痛, 肠鸣音减弱。腹腔穿刺抽出无臭味脓汁。诊断为腹部感染合并原发性腹膜炎。该患儿腹腔脓液涂片镜检最有可能检出的致病菌是

- A. 溶血性链球菌
- B. 金黄色葡萄球菌

- C. 大肠杆菌
- D. 变形杆菌
- E. 厌氧类杆菌

13. (真题 2016-Z13) 患者男, 65 岁。发现右腹股沟内侧面包块 3 年余。3 天前腹股沟包块突然增大, 变硬, 不能还纳, 伴剧烈疼痛。8 小时前疼痛有所缓解, 但出现发热。患者最有可能出现了

- A. 易复性疝
- B. 难复性疝
- C. 嵌顿性疝
- D. 绞窄性疝
- E. 急性阑尾炎

14. (真题 2016-Z14) 对于正常新生儿的心理护理, 错误的是

- A. 母婴同室
- B. 父亲应参与照顾婴儿
- C. 保持安静不与新生儿说话
- D. 经常与新生儿进行目光交流
- E. 给色彩鲜艳会转动的玩具看

15. (真题 2016-Z15) 某护士在急诊科工作 13 年, 由于工作长期处于紧张状态, 在患者行动不便时还要协助搬运患者, 劳动强度较大, 经常感到身心疲惫。近期腰部不适加重, 检查为腰椎间盘突出。导致其损伤的职业因素属于

- A. 化学性因素
- B. 生物性因素
- C. 放射性因素
- D. 机械性因素
- E. 心理因素

16. (真题 2016-Z16) 判断心搏骤停的主要指征是

- A. 面色苍白
- B. 瞳孔放大
- C. 皮肤发绀
- D. 尿量减少
- E. 大动脉搏动消失

17. (真题 2016-Z17) 患者男, 75 岁。因脑出血进行手术已数小时。家属焦急地问病房护士: “手术怎么还没有结束啊, 我很担心!” 此时最能安慰家属的回答是

- A. “假如手术有问题, 医生会通知您的。”
- B. “这样的病情手术风险本来就很大, 您就别催了!”
- C. “您的心情我能理解, 我可以打电话了解情况后再告诉您。”
- D. “这种手术的时间就是很长, 您去手术室门口等着吧。”
- E. “对不起, 我不清楚手术的情况”

18. (真题 2016-Z18) 我国的《护士条例》中规定了护

士的权利和义务。在以下的护士享有的权利的诉讼中, 不正确的是

- A. 按照国家有关规定获取工资报酬, 享受福利待遇的权利
- B. 获得与其所从事的护理工作相适应的卫生防护, 医疗保健服务的权利
- C. 按照国家有关规定获得与本人业务能力和学术水平相应的专业技术职称的权利
- D. 参加专业培训, 从事学术研究和交流, 参加行业协会和专业学术团体的权利
- E. 获得接触有毒有害物质津贴的权利

19. (真题 2016-Z19) 频发早搏的心律失常患者, 不可饮用浓茶的目的主要是避免

- A. 影响铁的摄入
- B. 过多液体的摄入
- C. 过多咖啡因的摄入
- D. 过多  $K^+$  的摄入
- E. 过多  $Ca^{2+}$  的摄入

20. (真题 2016-Z20) 患者男, 57 岁。因严重肝病导致昏迷, 呼吸微弱, 浅而慢。护士为其测量呼吸的正确方法是

- A. 以 1/4 脉率计算
- B. 测脉率后观察胸腹起伏次数
- C. 计算所听到的呼吸音的次数
- D. 用手感觉呼吸气流通过的次数
- E. 用少许棉花置患者鼻孔观察棉花飘过次数

21. (真题 2016-Z21) 某患者因消化性溃疡多年入院, 今突然呕血约 700ml, 医嘱: 全血 200ml ivgtt 输血过程中护士注意到其眼睑、口唇出现水肿, 患者自述面部皮肤瘙痒, 该患者最可能发生了

- A. 过敏反应
- B. 空气栓塞
- C. 血管内溶血
- D. 血管外溶血
- E. 枸橼酸钠中毒

22. (真题 2016-Z22) 患者男, 75 岁。患慢性阻塞性肺疾病 30 余年, 现处于疾病稳定期。在为其制定肺功能康复计划时, 应是

- A. 护士单独制定, 强制患者执行
- B. 护士单独制定, 指导患者执行
- C. 患者自行制定并执行
- D. 患者自行制定, 有护士指导执行
- E. 护士与患者共同制定, 护士指导患者执行

23. (真题 2016-Z23) 医院的管理环境着重强调的是

- A. 医院的基本设施

- B. 医院的建筑设计  
C. 医院的规章制度  
D. 医院的医疗技术水平  
E. 医院的噪声污染
24. (真题 2016-Z24) 六个月肺炎患儿, 精神不振, 食欲差, 对该患儿饮食指导错误的是  
A. 继续母乳  
B. 少量多餐  
C. 尽量少饮水  
D. 耐心喂养防呛咳  
E. 给予营养丰富半流质饮食
25. (真题 2016-Z25) 某三级甲等医院 ICU, 共有 10 张床位。按照国家卫生计生委对 ICU 护士与床位比的要求, 该科室配备的护士人数应不少于  
A. 10 名  
B. 15 名  
C. 20 名  
D. 25 名  
E. 30 名
26. (真题 2016-Z26) 某患者半小时前在硬膜外麻醉下行胃大部分切除术, 麻醉床的正确铺法是  
A. 橡胶中单和中单铺于床中部和床头  
B. 橡胶中单和中单铺于床中部和床尾  
C. 橡胶中单和中单铺于床头和床尾  
D. 橡胶中单和中单铺于床中部  
E. 橡胶中单和中单铺于床头
27. (真题 2016-Z27) 5-羟色胺再摄取抑制剂治疗抑郁症时, 起效时间是开始服药后  
A. 1 周  
B. 2 周  
C. 3 周  
D. 4 周  
E. 5 周
28. (真题 2016-Z28) 某护士给外伤患者做头孢菌素皮试, 其结果为阳性, 但医生仍坚持用药。此时护士最应坚持的是  
A. 重做一次  
B. 做对照实验  
C. 拒绝使用  
D. 与其他护士进行商量  
E. 继续执行医嘱
29. (真题 2016-Z29) 患者女, 56 岁。诊断胰头癌, 行胰头十二指肠切除术, 术后出现高血糖。经一段时间治疗后患者拟于明日出院, 正确的饮食指导原则是  
A. 低脂, 低糖, 低蛋白  
B. 高脂, 低糖, 高蛋白  
C. 高脂, 低糖, 低蛋白  
D. 低脂, 低糖, 高维生素  
E. 低脂, 高糖, 高维生素
30. (真题 2016-Z30) 患者女, 45 岁, 清洁工, 患尿毒症入院, 入院后家人一直陪伴身边, 当得知需要长期透析治疗后, 患者经常独自垂泪, 默默发呆, 不愿与人交流最可能的原因是  
A. 担心疾病影响工作  
B. 家属感情支持不足  
C. 无力承受高额费用  
D. 害怕透析带来后遗症  
E. 尿毒症引起的精神症状
31. (真题 2016-Z31) 某 6 月龄婴儿, 父母带其到儿童保健门诊进行预防接种, 此时应该给该婴儿注射的疫苗是  
A. 百白破疫苗  
B. 乙肝疫苗  
C. 卡介苗  
D. 腮麻疹疫苗  
E. 脊髓灰质炎疫苗
32. (真题 2016-Z32) 测量血压的方法, 错误的是  
A. 测量前安静休息 20 到 30 分  
B. 测量时肱动脉、心脏处于同一水平  
C. 袖带松弛以一指为宜  
D. 打气至 240mmhg  
E. 放气速度以 4mmhg/秒为宜
33. (真题 2016-Z33) HIV 感染后对免疫系统造成损害, 主要的机理是损害哪类细胞  
A. 中性粒细胞  
B. B 淋巴细胞  
C. CD4<sup>+</sup>T 淋巴细胞  
D. CD8<sup>+</sup>T 淋巴细胞  
E. 自然杀伤 (NK) 细胞
34. (真题 2016-Z34) 患者女, 40 岁。近 1 个月来自觉疲乏, 无力, 头晕, 医嘱硫酸亚铁溶液口服, 为减少不良反应正确的给药知识是  
A. 饭前服用  
B. 直接喝取  
C. 茶水送服  
D. 牛奶送服  
E. 服药后及时漱口
35. (真题 2016-Z35) 接种卡介苗时, 护士常选用的注射部位是

- A. 三角肌下缘
- B. 大腿外侧
- C. 大腿前侧
- D. 腹部
- E. 背部

36. (真题 2016-Z36) 骨结核的患者中, 最常见的发病部位是

- A. 指骨
- B. 股骨
- C. 胫骨
- D. 脊椎骨
- E. 趾骨

37. (真题 2016-Z37) 关于侵蚀性葡萄胎的叙述, 正确的是

- A. 多继发于人工流产后
- B. 转移灶最常见的部位是肺部
- C. 肺部转移灶表现为紫蓝色结节
- D. 最主要的症状是停经后阴道出血
- E. 侵蚀性葡萄胎是一种良性滋养细胞疾病

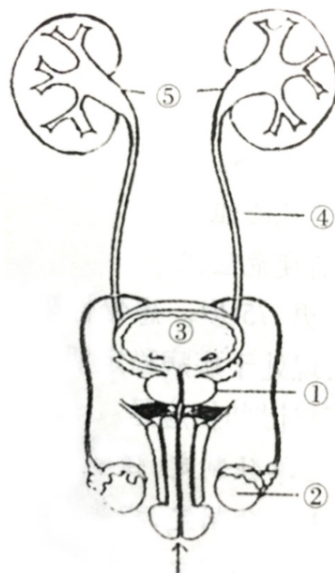
38. (真题 2016-Z38) 某术后化疗患者, 一般状况较差。目前患者存在肺部感染和尿潴留。护士对其进行以下哪项操作前须充分告知并签订知情同意书

- A. 晨间护理
- B. 静脉输液
- C. 皮试
- D. 留置导尿
- E. 锁骨下静脉穿刺置管

39. (真题 2016-Z39) 患者男, 62 岁。以霍乱收治入院, 护士在向患者及家属做入院宣导时, 错误的内容是

- A. 患者不能走出病室
- B. 双休日家属可探视
- C. 剩饭需煮沸后倾倒
- D. 排泄物需严格消毒
- E. 通向走廊的门窗需关闭

40. (真题 2016-Z40) 患者男, 67 岁, 进行性排尿困难 4 年, 尿闭 2 小时, 门诊以急性尿潴留, 前列腺增生收入院。护士为其留置导尿, 如图所示, 导尿管终点应保留的部位是



- A. ①
- B. ②
- C. ③
- D. ④
- E. ⑤

41. (真题 2016-Z41) 患者女, 36 岁。因车祸致腹部闭合性损伤入院, 左中下腹持续性剧烈疼痛伴腰背部酸痛。患者烦躁不安, 诉口渴, 血压下降, 具体诊断尚未确定, 医嘱 X 线平片。适宜的护理措施是

- A. 强痛定止痛
- B. 哌替啶止痛
- C. 给水止渴
- D. 确诊前禁食
- E. 搀扶患者去放射科做检查

42. (真题 2016-Z42) 患者男, 31 岁因梗阻性肥厚型心肌病入院治疗。患者常有胸痛症状出现, 护士需告知其避免胸痛的诱因, 其中不包括

- A. 突然屏气
- B. 持举重物
- C. 情绪激动
- D. 饱餐
- E. 长时间卧床

43. (真题 2016-Z43) 某医院有两位等待肾移植的患者, 其中一位患者是 25 岁青年农民, 因外伤致双肾破裂。另一位患者是因长期肾炎而至肾衰竭的 65 岁教授。现只有一个可供医务人员进行决策时考虑的标准不包括

- A. 年龄
- B. 预期寿命
- C. 免疫相容性
- D. 身体的整体功能
- E. 患者的社会地位

44. (真题 2016-Z44) 患者男, 70 岁。患肺结核 20 年,

近年来病情反复,经常咯血,表现为烦躁、焦虑。护士在护理的过程中,应注意的是

- A. 采取严密隔离
- B. 讲解疾病知识,给予鼓励和帮助
- C. 采取健侧卧位
- D. 患者咯血时可进温软饮食
- E. 高流量高浓度吸氧

45. (真题 2016-Z45) 患者,男,76 岁。因“前列腺增生,尿潴留”来院就诊,遵医嘱行导尿术。正确的操作方法是

- A. 导尿管插入尿道的长度为 4~6cm
- B. 插尿管时见尿后再插入 2cm
- C. 插导尿管遇到阻力时应尽力快速插入
- D. 第一次放尿不可超过 800ml
- E. 集尿袋放置应高于耻骨联合

46. (真题 2016-Z46) 患者,男,70 岁,因脑出血急诊入院。目前患者各种反射消失,瞳孔散大,心跳停止,呼吸停止,脑电波平坦,目前患者处于★(真题 2022-S25)

- A. 生物学死亡期
- B. 深昏迷期
- C. 濒死期
- D. 临床死亡期
- E. 临终状态

47. (真题 2016-Z47) 某病毒性心肌炎患者出院时,护士对其限制重体力活动,预防病毒的重复病毒感染,其目的是限制哪种疾病的发生

- A. 风湿性心瓣膜病
- B. 二尖瓣脱垂
- C. 肥厚型心肌病
- D. 扩张型心肌病
- E. 限制型心肌病

48. (真题 2016-Z48) 患者女,25 岁。产后一周出现会阴侧切伤口感染,细菌培养结果为金黄色葡萄球菌感染。该细菌最有可能对哪种抗生素存在耐药性

- A. 头孢菌素
- B. 红霉素
- C. 甲硝唑
- D. 青霉素
- E. 两性霉素 B

49. (真题 2016-Z49) 苯丙酸诺龙治疗营养不良的主要药理作用是

- A. 促进消化
- B. 促进机体蛋白质合成
- C. 降低血糖,增加饥饿感
- D. 改善味觉
- E. 清除肠道寄生虫

50. (真题 2016-Z50) 护士为甲亢患者进行服用甲基硫氧嘧啶的用药指导,用药后 1~2 个月需要观察的主要作用是

- A. 静脉炎
- B. 粒细胞减少
- C. 肾功能损害
- D. 胃肠道不适
- E. 听神经损伤

51. (真题 2016-Z51) 三尖瓣的解剖位置在

- A. 左心室和主动脉之间
- B. 右心室和肺动脉之间
- C. 左心房和左心室之间
- D. 右心房和右心室之间
- E. 主动脉和肺动脉之间

52. (真题 2016-Z52) 符合老年人用药原则的用药方式是

- A. 从小剂量开始用药,尽量减少用药种类
- B. 合理选药,足量给药
- C. 首次剂量加倍,进行血药浓度监测
- D. 联合用药,进行血药浓度监测
- E. 足量给药,尽量减少用药种类

53. (真题 2016-Z53) 患者男,26 岁。以肺炎入院,给予抗生素治疗。一周以来体温一直维持在 39 到 40 度,24 小时波动范围不超过 1 度,此热型属于

- A. 稽留热
- B. 弛张热
- C. 间歇热
- D. 不规则热
- E. 药物热

54. (真题 2016-Z54) 患者男,74 岁,因为膀胱癌住院手术,术后接受顺铂化疗在给药后,护士遵医嘱给患者输入大量液体急性水化,此做法是为了防止药物对患者产生

- A. 骨髓抑制
- B. 肾功能损害
- C. 胃肠道反应
- D. 神经毒性
- E. 肝功能损害

55. (真题 2016-Z55) 1 岁小儿,因气管异物窒息入院。治疗中并发脑水肿,遵医嘱使用 20%的甘露醇。护士向家长解释使用此药物的作用是

- A. 迅速降颅压,预防脑疝
- B. 预防颅内出血
- C. 预防颅内感染
- D. 促进脑细胞代谢

E. 兴奋呼吸中枢

56. (真题 2016-Z56) 患者男, 62 岁。因胃癌行根治性胃大部分切除术, 术后安全返回病房。责任护士遵医嘱给予患者

- A. 特级护理
- B. 一级护理
- C. 二级护理
- D. 三级护理
- E. 四级护理

57. (真题 2016-Z57) 患者女, 26 岁。系统性红斑狼疮患者, 用药治疗过程中出现胃溃疡发作, 考虑与哪种药物的不良反应有关

- A. 环磷酰胺
- B. 羟氯喹
- C. 泼尼松
- D. 雷公藤总苷
- E. 免疫球蛋白

58. (真题 2016-Z58) 患者女, 30 岁, 风湿性心脏病二尖瓣狭窄 10 年。近 1 个月常于夜间憋醒, 呼吸深快, 伴有哮鸣音, 端坐后可稍缓解, 对夜间易发生喘憋的机制, 正确的叙述是

- A. 平卧回心血量增加
- B. 膈肌抬高/下降
- C. 交感神经张力增加
- D. 小支气管舒张
- E. 全身小动脉痉挛

59. (真题 2016-Z59) 下列药物过敏实验的皮试液浓度正确的是

- A. 青霉素: 500U/0.1ml
- B. 链霉素: 2500U/0.1ml
- C. 普鲁卡因: 0.25mg/0.1ml
- D. 细胞色素 C: 0.75mg/0.1ml
- E. 破伤风抗毒素: 150IU/0.1ml

60. (真题 2016-Z60) 孕妇发生早产时容易变得焦虑, 主要是因为担心

- A. 难产
- B. 胎儿畸形
- C. 产程延长
- D. 早产儿的预后
- E. 宫缩乏力

61. (真题 2016-Z61) 患者, 男, 55 岁。以腹泻, 呕吐急诊入院, 确诊为霍乱, 因病情严重, 最终患者死亡, 对此患者的尸体处理正确的是

- A. 立即火化

B. 停尸屋内

C. 立即进行卫生处理, 就近火化

D. 上报卫生防疫部门, 批准后火化

E. 立即送往偏远地方填埋

62. (真题 2016-Z62) 患者男, 70 岁。因呼吸衰竭行呼吸机辅助呼吸。提示患者出现了过度通气的体征是

- A. 烦躁不安
- B. 抽搐、昏迷
- C. 皮肤潮红、多汗
- D. 表浅静脉充盈消失
- E. 血压升高、脉搏加快

63. (真题 2016-Z63) 患者, 男, 63 岁, 慢性胃炎, 幽门螺旋杆菌 (+), 需采用抗菌药物治疗, 其用药原则是

- A. 剂量宜大
- B. 宜静脉给药
- C. 联合用药
- D. 宜长期使用
- E. 药物种类不受限制

64. (真题 2016-Z64) 铺好的无菌盘在未污染的情况下有效期是

- A. 1 小时
- B. 4 小时
- C. 8 小时
- D. 12 小时
- E. 24 小时

65. (真题 2016-Z65) 患者女, 30 岁, 外伤后昏迷伴尿路感染, 医嘱: 尿培养。留取尿标本的正确方法是

- A. 导尿术留取
- B. 留取前段尿
- C. 留取晨尿
- D. 采集 24h 尿
- E. 留取 12h 尿

66. (真题 2016-Z66) 患者男, 28 岁, 患支气管哮喘。经常入睡后发作, 患者白天没有精力工作, 每到晚上就害怕病情发作, 甚至危及生命, 惶惶不可终日。该患者最主要的心理反应是

- A. 依赖
- B. 恐惧
- C. 悲观
- D. 焦虑
- E. 抑郁

67. (真题 2016-Z67) 患者, 男, 70 岁。高血压病病史 20 年, 糖尿病病史 15 年。平时血压控制在 (160~170) / (100~105) mmHg 之间。患者的高血压危险度分组属于

- A. 无危险组
- B. 低度危险组
- C. 中度危险组
- D. 高度危险组
- E. 极高度危险组

68. (真题 2016-Z68) 患者, 男, 25 岁。一周前肛门周围持续性跳痛, 皮肤红肿, 并有局部压痛及波动感, 诊断为肛门周围脓肿, 行手术治疗, 并应用抗生素。选择抗生素的方法正确的是

- A. 对革兰阳性菌有效的抗生素
- B. 对厌氧菌有效的抗生素
- C. 对金黄色葡萄球菌有效的抗生素
- D. 对革兰阴性杆菌和厌氧菌有效的抗生素, 宜联合用药
- E. 对铜绿假单胞菌有效的抗生素

69. (真题 2016-Z69) 患者, 男 30 岁。阿米巴痢疾, 医嘱: 硫酸巴龙霉素 40~60 万 U po qid。患者正确的服药时间是

- A. 每日 4 次
- B. 每日 3 次
- C. 每日 2 次
- D. 每日 1 次
- E. 每 4 小时 1 次

70. (真题 2016-Z70) 青春期最容易出现的心理行为是

- A. 咬指甲
- B. 遗尿症
- C. 学校恐惧症
- D. 自我形象不满意
- E. 破坏性行为

71. (真题 2016-Z71) 评估肝硬化患者有无腹水的最佳方法

- A. 问诊
- B. 叩诊
- C. 听诊
- D. 触诊
- E. 视诊

72. (真题 2016-Z72) 患者男, 22 岁。手术后麻醉未清醒, 手足厥冷, 全身发抖, 欲用热水袋取暖, 下列操作方法, 不恰当的是

- A. 热水袋水温应控制在 60°C 以内
- B. 热水袋套外再包裹大毛巾
- C. 密切观察局部皮肤颜色
- D. 及时更换热水
- E. 交接班时应着重交代

73. (真题 2016-Z73) 患者女, 72 岁, 胃溃疡 12 年, 听

说: 胃溃疡会发生癌变后闷闷不乐, 一言不发, 暗自垂泪, 感觉自己没有未来, 担心拖累家人, 目前其心理反应最可能为

- A. 烦躁
- B. 焦虑
- C. 抑郁
- D. 孤独
- E. 否认

74. (真题 2016-Z74) 中医四诊包括

- A. 望闻问切
- B. 望听问切
- C. 望嗅问切
- D. 望闻问触
- E. 望嗅问触

75. (真题 2016-Z75) 患者女, 50 岁患甲状腺功能减退症 2 年。家属主述患者记忆力严重减退、反应迟钝, 经常猜疑别人, 家人都无法和其进行交流和相处, 该患者目前存在的主要心理问题是

- A. 焦虑
- B. 恐惧
- C. 社交障碍
- D. 角色紊乱
- E. 自我形象紊乱

76. (真题 2016-Z76) 某护士在抽吸药液的过程中, 不慎被掰开的安瓿划伤了手指, 不妥的处理方法是

- A. 用 0.5% 碘伏消毒伤口, 并包扎
- B. 用 75% 乙醇消毒伤口, 并包扎
- C. 从伤口的远心端向近心端挤压
- D. 及时填写锐器伤登记表
- E. 用肥皂水彻底清洗伤口

77. (真题 2016-Z77) 患者男, 65 岁。行痔疮手术后给予热水坐浴, 不正确的叙述是

- A. 具有消炎, 止痛作用
- B. 浴盆和溶液要求无菌
- C. 坐浴前需排空膀胱
- D. 坐浴后更换敷料
- E. 坐浴时间 30~45 分钟

78. (真题 2016-Z78) 短绀脉常见于

- A. 心房纤颤患者
- B. 动脉导管未闭患者
- C. 房室传导阻滞患者
- D. 心包积液患者
- E. 肺动脉高血压患者

79. (真题 2016-Z79) 患者男, 糖尿病, 59 岁, 入院时



护士说: 您好, 我是您的责任护士。这属于

- A. 招呼用语
- B. 介绍用语
- C. 电话用语
- D. 安慰用语
- E. 迎送用语

80. (真题 2016-Z80) 患者男, 35 岁。10 月 1 日因胆结石收入院, 在院期间饮食、作息、排泄均正常, 手术拟于 10 月 18 日进行, 10 月 16 日值班护士巡视时发现其晚上入睡困难夜间常醒来, 且多次询问护士做手术会不会痛, 手术有无危险, 对于该患者目前的情况, 正确的护理问题是

- A. 睡眠型态紊乱 与入睡困难, 夜间常醒有关
- B. 睡眠型态紊乱 与环境的改变有关
- C. 睡眠型态紊乱 与护士夜间巡视有关
- D. 睡眠型态紊乱 与即将手术, 心理负担过重有关
- E. 睡眠型态紊乱 与生理功能改变有关

81. (真题 2016-Z81) 患者女, 51 岁, 因淋巴瘤入院接受化疗。护士在评估患者时发现其口腔黏膜有乳白色分泌物, 再给予口腔护理时首选的溶液是

- A. 朵贝尔溶液
- B. 1%~4%的碳酸氢钠溶液
- C. 0.1%的醋酸溶液
- D. 1%~3%的过氧化氢溶液
- E. 生理盐水

82. (真题 2016-Z82) 患儿女, 9 岁。患有先天性心脏病, 应用强心苷类药物, 护士对其家长进行有关饮食营养的健康教育时, 应强调多给患儿进食

- A. 富含钠的食物
- B. 富含钾的食物
- C. 富含钙的食物
- D. 富含镁的食物
- E. 富含铁的食物

83. (真题 2016-Z83) 患儿女, 6 个月室间隔缺损, 哭闹时常有口唇发绀, 对其饮食护理正确的是

- A. 喂哺边吸氧
- B. 每餐宜喂饱, 以保证营养
- C. 提供低蛋白易消化食物
- D. 喂哺后取仰卧位以利消化
- E. 喂哺过程中可暂停, 给予休息

84. (真题 2016-Z84) 某患儿, 出生 1 天, 诊断为“新生儿窒息”入暖箱治疗。该新生儿室的湿度波动范围应为

- A. 20~30%
- B. 30~40%
- C. 40~50%

D. 50~60%

E. 60~70%

85. (真题 2016-Z85) 某孕妇, 孕前基础血压为 120/80mmHg。孕 30 周时出现下肢水肿, 头痛头晕, 查体: 血压 150/100mmHg, 尿蛋白 (+), 诊断为妊娠期高血压疾病。患者出现上述症状的病理生理变化基础是

- A. 底蜕膜出血
- B. 全身小动脉痉挛
- C. 水钠潴留
- D. 内分泌功能失调
- E. 肾小管重吸收功能下降

86. (真题 2016-Z86) 患儿男, 11 个月。2015 年 10 月因发热、呕吐、腹泻入院。大便为黄色蛋花汤样, 每日十余次, 量多, 无腥臭味。前囟、眼窝稍凹陷, 尿量减少, 大便镜检 (-)。对该患儿的治疗不恰当的是

- A. 及时足量使用广谱抗生素
- B. 补液
- C. 补钾
- D. 应用双歧杆菌
- E. 使用蒙脱石散

87. (真题 2016-Z87) 患者男, 35 岁, 1 天前进食油腻的食物后出现上腹剧烈疼痛, 查体: Murphy 征 (+), 其压痛点位

- A. 膈下
- B. 右肋下
- C. 右下腹
- D. 左肋下
- E. 脐周

88. (真题 2016-Z88) 护患沟通的首要原则是

- A. 治疗性
- B. 保密性
- C. 规范性
- D. 艺术性
- E. 尊重性

89. (真题 2016-Z89) 29 岁产妇, 因双胎妊娠行剖宫产娩出两活婴。新生儿均因轻度窒息转儿科治疗。该产妇因患有活动型乙型肝炎, 护士告知其需要退奶, 产后第 2 天值班护士查房时发现产妇情绪低落, 其可能的原因不包括

- A. 母婴分离
- B. 手术后疲劳
- C. 生产过程中缩宫素的使用
- D. 产妇体内雌、孕激素水平急剧下降
- E. 家属对新生儿的高度关注带来的失落感

90. (真题 2016-Z90) 急性胰腺炎禁用什么

- A. 钙剂
- B. 奥曲肽
- C. 吗啡
- D. 生长抑素
- E. 洛赛克

91. (真题 2016-Z91) 患者男, 28 岁, 酗酒后突发剧烈上腹绞痛 10h 伴呕吐、冷汗、面色苍白入院, 查体: T39.1°C, p110 次/分, BP83/60mmHg。腹上区压痛及反跳痛阳性, 腹肌紧张, Grey-Turner 征阳性。实验室检查: 血清淀粉酶升高, 血钙降低, 下面最可能的诊断是

- A. 急性水肿型胰腺炎
- B. 出血坏死型胰腺炎
- C. 急性胃穿孔
- D. 胃溃疡
- E. 胆石症

92. (真题 2016-Z92) 患者男, 62 岁。吞咽困难一个月余, 经检查后确诊食管癌并肝转移。患者哭泣、烦躁。目前该患者的心理反应是

- A. 否认期
- B. 愤怒期
- C. 协议期
- D. 抑郁期
- E. 接受期

93. (真题 2016-Z93) 护士进行晨间护理的内容不包括

- A. 协助患者进行口腔护理
- B. 整理床单位
- C. 必要时更换衣服
- D. 发放口服药物
- E. 必要时给予吸痰

94. (真题 2016-Z94) 患儿男, 10 岁, 室间隔缺损, 拟次日行室间隔缺损修补术, 夜间护士巡视病房时发现患儿不肯入睡, 哭诉不想手术, 此时患儿的主要护理问题是:

- A. 活动无耐力
- B. 营养失调: 低于机体需要量
- C. 潜在并发症: 心力衰竭
- D. 有感染的危险
- E. 焦虑/恐惧

95. (真题 2016-Z95) 患儿男, 6 岁。因腮腺炎入院, 给予对症治疗。该患儿特别害怕打针, 为其输液时, 下列措施不正确的是

- A. 待其睡眠后输液
- B. 与患儿建立相互依赖的友好关系
- C. 给患儿讲故事
- D. 指导患儿深呼吸
- E. 以鼓励的态度

96. (真题 2016-Z96) 患者男, 68 岁。因患膀胱癌住院, 入院时, 护士主动与其交流: “您好, 我是您的责任护士, 有事请找我。”患者治疗多日病情不见好转, 情绪低落, 化疗不良反应重。护士悉心照顾、鼓励, 患者深受感动。患者经治疗后即将出院, 对护士的服务非常满意。该责任护士与该患者的关系模式属于

- A. 共同参与型
- B. 主动-被动型
- C. 指导-合作型
- D. 自主-合作型
- E. 被动-主动型

97. (真题 2016-Z97) 患者, 男, 68 岁。因患膀胱癌住院, 入院时, 护士主动与其交流: “您好, 我是您的责任护士, 有事请找我。”患者治疗多日病情不见好转, 情绪低落, 化疗不良反应重。护士悉心照顾、鼓励, 患者深受感动。患者经治疗后即将出院, 对护士的服务非常满意。影响患者与责任护士沟通的因素不包括

- A. 患者的感受
- B. 患者的情绪
- C. 患者的身体状况
- D. 患者的籍贯
- E. 护士的专业能力

98. (真题 2016-Z98) 患者, 男, 68 岁。因患膀胱癌住院, 入院时, 护士主动与其交流: “您好, 我是您的责任护士, 有事请找我。”患者治疗多日病情不见好转, 情绪低落, 化疗不良反应重。护士悉心照顾、鼓励, 患者深受感动。患者经治疗后即将出院, 对护士的服务非常满意。患者出院时, 责任护士最主要的工作是

- A. 向患者交代出院后的注意事项
- B. 评价护理措施
- C. 征求患者意见, 寻找护理工作中问题
- D. 保持与患者的信任关系
- E. 评估患者, 制定随访计划

99. (真题 2016-Z99) 患儿男, 2 岁。因白血病, 肺部感染入院。上午 10 时体温 39.8°C, 给予降温。给予该患儿的降温方式是

- A. 冰袋
- B. 冰帽
- C. 冰槽
- D. 乙醇拭浴
- E. 温水拭浴

100. (真题 2016-Z100) 患儿男, 2 岁。因白血病, 肺部感染入院。上午 10 时体温 39.8°C, 给予降温。适宜该患儿进食的食物是

- A. 馒头

- B. 油条
- C. 饺子
- D. 包子
- E. 稀粥

101. (真题 2016-Z101) 患者男, 70 岁。因慢性阻塞性肺气肿入院治疗。今晨护理查房时发现患者躁动不安, 有幻觉, 对自己所处的位置、目前的时间无法做出正确判断。医嘱给予吸氧。最适合该患者的吸氧流量为

- A. 2L/min
- B. 4L/min
- C. 6L/min
- D. 8L/min
- E. 12L/min

102. (真题 2016-Z102) 患者男, 70 岁。因慢性阻塞性肺气肿入院治疗。今晨护理查房时发现患者躁动不安, 有幻觉, 对自己所处的位置、目前的时间无法做出正确判断。该患者目前的意识状态属于

- A. 嗜睡
- B. 意识模糊
- C. 昏睡
- D. 浅昏迷
- E. 深昏迷

103. (真题 2016-Z103) 患者男, 65 岁, 农民, 小学文化。胃癌术后第 1 天, 护士就减轻术后疼痛的方法与其进行交谈时, 恰逢患者的亲属探望。此时患者感到伤口阵阵疼痛, 略显烦躁, 导致难以继续。影响此次护患沟通的隐秘因素是

- A. 患者性别
- B. 患者情绪烦躁
- C. 患者伤口疼痛
- D. 患者亲属在场
- E. 患者文化程度

104. (真题 2016-Z104) 患者男, 65 岁, 农民, 小学文化。胃癌术后第 1 天, 护士就减轻术后疼痛的方法与其进行交谈时, 恰逢患者的亲属探望。此时患者感到伤口阵阵疼痛, 略显烦躁, 导致难以继续。导致此次交谈困难的最主要的生理因素是患者

- A. 高龄、身体衰弱
- B. 伤口疼痛
- C. 情绪烦躁
- D. 饥饿
- E. 无法起床活动

105. (真题 2016-Z105) 患者女, 42 岁。从高处跌下, 头部着地, 当时昏迷约 10 分钟后清醒, 左耳道流出血性液体, 被家属送来急诊。护士首先应采取的措施是

- A. 安慰患者
- B. 测量生命体征
- C. 建立静脉通道
- D. 清洁消毒耳道
- E. 查看有无合并伤

106. (真题 2016-Z106) 患者女, 42 岁。从高处跌下, 头部着地, 当时昏迷约 10 分钟后清醒, 左耳道流出血性液体, 被家属送来急诊。确诊最有价值的辅助检查是

- A. CT
- B. B 超
- C. 心电图
- D. 胸部 X 线片
- E. 血常规

107. (真题 2016-Z107) 患者女, 42 岁。从高处跌下, 头部着地, 当时昏迷约 10 分钟后清醒, 左耳道流出血性液体, 被家属送来急诊。提示合并颅内血肿的症状是

- A. 高热
- B. 寒战
- C. 失语
- D. 胸闷
- E. 气短

108. (真题 2016-Z108) 患者女, 42 岁。从高处跌下, 头部着地, 当时昏迷约 10 分钟后清醒, 左耳道流出血性液体, 被家属送来急诊。经过急救后, 患者意识清楚, 拟采取进一步治疗。患者因认为医院过度治疗, 所以拒绝治疗。正确的处理措施是

- A. 强迫治疗
- B. 请医生处理
- C. 请护士长处理
- D. 与家属共同劝慰
- E. 冷处理, 待患者平静后进行劝说

109. (真题 2016-Z109) 患者男, 43 岁, 开放性肺结核, 咳嗽、咳痰 1 周入院。作为隔离病区的护士在护理该患者时, 应明确该病的传播途径是

- A. 直播接触传播
- B. 间接接触传播
- C. 消化道传播
- D. 共同媒介传播
- E. 空气传播

110. (真题 2016-Z110) 患者男, 43 岁, 开放性肺结核, 咳嗽、咳痰 1 周入院。正确的隔离区域划分和方法是

- A. 走廊属于污染区
- B. 存放患者各种标本处属于清洁区, 患者不得进入
- C. 医护办公室属于清洁区, 护理人员穿隔离衣可进入
- D. 医护人员值班室属于清洁区

E. 护理人员离开病房等半污染区必须洗手

111. (真题 2016-Z111) 患者男, 43 岁, 开放性肺结核, 咳嗽、咳痰 1 周入院。对于该患者的护理措施, 正确的是

- A. 必须单间隔离
- B. 家属可以随意探视
- C. 患者离开病房应该不受限制
- D. 注意病室内空气每日消毒 1 次
- E. 患者的呼吸道分泌物必须消毒后方可丢弃

112. (真题 2016-Z112) 患者, 女, 56 岁。支气管哮喘 10 年。因受凉后憋喘加重, 呼吸困难, 夜间不能平卧, 自行吸入  $\beta_2$ 受体激动剂效果不佳, 患者紧张不已。血气分析:  $\text{PaO}_2 70\text{mmHg}$ 。患者出现了

- A. 吸气性呼吸困难
- B. 呼气性呼吸困难
- C. 混合性呼吸困难
- D. 心源性呼吸困难
- E. 神经精神性呼吸困难

113. (真题 2016-Z113) 患者, 女, 56 岁。支气管哮喘 10 年。因受凉后憋喘加重, 呼吸困难, 夜间不能平卧, 自行吸入  $\beta_2$ 受体激动剂效果不佳, 患者紧张不已。血气分析:  $\text{PaO}_2 70\text{mmHg}$ 。患者目前哮喘程度为

- A. 轻度
- B. 中度
- C. 重度
- D. 危重
- E. 急危重

114. (真题 2016-Z114) 患者, 女, 56 岁。支气管哮喘 10 年。因受凉后憋喘加重, 呼吸困难, 夜间不能平卧, 自行吸入  $\beta_2$ 受体激动剂效果不佳, 患者紧张不已。血气分析:  $\text{PaO}_2 70\text{mmHg}$ 。正确的处理措施是

- A. 给予镇静药
- B. 给予支气管舒张药
- C. 低流量吸氧
- D. 给予抗生素
- E. 使用糖皮质激素

115. (真题 2016-Z115) 患者男, 40 岁。汉族, 教师。以“心慌、气短、疲乏”为主诉入院。护士入院评估: P120 次/分, BP70/46mmHg, 脉搏细弱; 口唇发绀、呼吸急促, 患者自制力差、便秘。此外还收集了患者的既往病史、家庭关系。排泄等资料。以下属于患者主观资料的是

- A. P120 次/分, 心慌、气短
- B. 心慌、气短、脉搏细弱
- C. P120 次/分, BP70/46mmHg, 脉搏细弱
- D. 心慌、疲乏、口唇发绀
- E. 心慌、气短、疲乏

116. (真题 2016-Z116) 患者男, 40 岁。汉族, 教师。以“心慌、气短、疲乏”为主诉入院。护士入院评估: P120 次/分, BP70/46mmHg, 脉搏细弱; 口唇发绀、呼吸急促, 患者自制力差、便秘。此外还收集了患者的既往病史、家庭关系。排泄等资料。患者应该优先解决的问题是

- A. 低效性呼吸型态: 发绀、呼吸急促
- B. 语言沟通障碍
- C. 便秘
- D. 营养失调
- E. 潜在并发症: 心律不齐

117. (真题 2016-Z117) 某医院手术室护士长在例行的护理质量检查中, 发现一个外科手术包过期, 随机召集科室护士开会, 分析问题, 查找原因, 制定整改计划, 并对直接负责人进行了批评和相应的处罚。保证无菌物品的合格率属于质量控制中的

- A. 前馈控制
- B. 同期控制
- C. 后馈控制
- D. 反馈控制
- E. 过程控制

118. (真题 2016-Z118) 某医院手术室护士长在例行的护理质量检查中, 发现一个外科手术包过期, 随即召集科室护士开会, 分析问题, 查找原因, 制定整改计划, 并对直接负责人进行了批评和相应的处罚。关于与手术室质量管理标准内容, 不正确的是

- A. 手术室有定期扫清制度
- B. 无菌手术感染率小于 0.5%
- C. 不需要对无菌物品进行细菌培养
- D. 对感染手术严格执行消毒隔离制度
- E. 三类切口感染由追踪登记制度

119. (真题 2016-Z119) 患者男, 38 岁。1 小时前口服安眠药 2 瓶, 由家人急诊入院, 呼之无应答。神志昏迷, 护士迅速给予洗胃。操作图如下。护士做图示动作的目的是



- A. 防止患者呕吐
- B. 使患者更舒适
- C. 使患者更安全
- D. 增大鼻咽通道的弧度
- E. 增大咽喉通道的弧度

120. (真题 2016-Z120) 患者男, 38 岁。1 小时前口服安眠药 2 瓶, 由家人急诊入院, 呼之无应答。神志昏迷, 护士迅速给予洗胃。操作图如下。护士应于何时做该图示动作 (2022 大纲变动)



- A. 插胃管前
- B. 测胃管长度时
- C. 插胃管至咽喉部时
- D. 插胃管至鼻咽部时
- E. 插胃管至贲门部时

## 2016 实践能力 真题

1. (真题 2016-S1) 诊断心律失常最有效的检验方法是

- A. 心电图
- B. 心电向量图
- C. 心间搏动图
- D. 超声心动图
- E. 心脏磁共振

2. (真题 2016-S2) 日光浴一般于婴儿早餐后

- A. 0.5 小时内为宜
- B. 1~1.5 小时内为宜
- C. 2~2.5 小时内为宜
- D. 2.5~3 小时内为宜
- E. 3~3.5 小时内为宜

3. (真题 2016-S3) 慢性左心功能不全最早出现的症状是

- A. 劳力性呼吸困难
- B. 心源性哮喘
- C. 水肿
- D. 咳粉红色泡沫痰

E. 食欲降低

4. (真题 2016-S4) 确诊葡萄胎最重要的辅助检查是

- A. 血/尿 HCG 测定
- B. B 超检查
- C. 多普勒胎心听诊检查
- D. 腹部 CT 检查
- E. 腹部 X 线检查

5. (真题 2016-S5) 预防化脓性脑膜炎的健康教育应强调

- A. 限制饮水量
- B. 预防细菌引起的上呼吸道感染
- C. 预防性使用抗生素
- D. 监测基础体温
- E. 限制病人户外活动

6. (真题 2016-S6) 输卵管结扎术的结扎部位是输卵管的

- A. 间质部
- B. 峡部
- C. 壶腹部
- D. 伞部
- E. 漏斗部

7. (真题 2016-S7) 我国缩窄性心包炎最常见的病因是

- A. 创伤
- B. 肿瘤
- C. 结核菌感染
- D. 化脓性细菌感染
- E. 非特异性感染

8. (真题 2016-S8) 主动脉瓣狭窄患者的突出临床表现是

- A. 胸痛伴眩晕
- B. 乏力, 下肢水肿
- C. 呼吸困难, 心绞痛和晕厥
- D. 乏力、水肿、黑蒙
- E. 咯血伴声音嘶哑

9. (真题 2016-S9) 胎动减少是指胎动 12 小时少于

- A. 5 次
- B. 10 次
- C. 15 次
- D. 20 次
- E. 25 次

10. (真题 2016-S10) 最易引起原发性肝癌的疾病是

- A. 脂肪肝
- B. 血吸虫性肝硬化

- C. 肝炎后肝硬化
- D. 肝血管瘤
- E. 肝内胆管结石

11. (真题 2016-S11) 患者男, 55 岁, 高血压病, 身高 176cm, 体重 86kg, 该患者属于

- A. 体重低下
- B. 体重正常
- C. 体重超量
- D. 重度肥胖
- E. 中度肥胖

12. (真题 2016-S12) 癫痫病人强直阵挛发作的特征表现是

- A. 某种活动突然中断
- B. 意识丧失和全身对称性抽搐
- C. 连续多次发作, 且有意识障碍
- D. 机械动作持续时间长
- E. 表情呆滞, 肌肉强直

13. (真题 2016-S13) 产后 2~3 天内, 产妇可能出现的正常表现是

- A. 少尿
- B. 尿潴留
- C. 尿失禁
- D. 尿量增加
- E. 排尿困难

14. (真题 2016-S14) 患者男, 30 岁。夏天在田地里劳作时, 突然出现头痛、头晕、恶心, 继而出现口渴、胸闷、面色苍白、冷汗淋漓、脉搏细速、血压下降, 后晕倒在地, 该患者最可能发生了

- A. 急性心肌梗死
- B. 脑血管意外
- C. 中暑
- D. 低血糖休克
- E. 农药中毒

15. (真题 2016-S15) 流行性乙型脑炎极期最严重的三种症状是

- A. 高热、意识障碍、呼吸衰竭
- B. 意识障碍、呼吸衰竭、循环衰竭
- C. 高热、惊厥、呼吸衰竭
- D. 高热、惊厥、循环衰竭
- E. 惊厥、呼吸衰竭、循环衰竭

16. (真题 2016-S16) 患者女, 32 岁, 痛经 2 年, 呈进行性加重, 查体, 子宫后倾固定, 子宫后壁触及 3 个痛性结节, 给予达那唑治疗, 目前最重要的护理措施是

- A. 保持心情愉快

- B. 避免剧烈活动
- C. 湿热敷下腹部
- D. 指导规范用药
- E. 给予清淡饮食

17. (真题 2016-S17) 某产妇, 足月产后 3 天, 出现下腹痛, 体温不高, 恶露多, 有臭味, 子宫底位于脐上 1 指, 子宫软体, 以下护理措施中, 错误的是

- A. 做好会阴护理
- B. 半卧位或抬高床头
- C. 监测体温变化
- D. 做好心理支持
- E. 红外线照射会阴部每日 3 次, 每次 1 小时

18. (真题 2016-S18) 患者女, 65 岁, 遵医嘱每天服用补钙制剂阿仑膦酸钠 1 次, 正确的服药时间是

- A. 晨起
- B. 早饭后
- C. 午饭后
- D. 晚饭后
- E. 睡前

19. (真题 2016-S19) 患者男, 48 岁。受凉后哮喘发作。2 天来呼吸困难加重, 皮肤潮红, 多汗, 眼球结膜水肿。应给予其的吸氧方式是

- A. 高流量持续吸氧
- B. 高流量间歇吸氧
- C. 低流量持续吸氧
- D. 低流量间歇吸氧
- E. 酒精湿化吸氧

20. (真题 2016-S20) 患者男, 20 岁, 头部被木棒击伤后昏迷 12 分钟, 清醒后头痛并呕吐, 入院后, 若患者出现急性颅内压增高, 伴随其出现的生命体征应是

- A. 血压增高, 脉搏加快, 呼吸急促
- B. 血压升高, 脉搏缓慢, 呼吸深慢
- C. 血压升高, 脉搏加快, 呼吸深慢
- D. 血压下降, 脉搏缓慢呼吸深慢
- E. 血压下降, 脉搏细速, 呼吸急促

21. (真题 2016-S21) 关于慢性胃炎的叙述, 正确的是

- A. 多发于青壮年
- B. 自身免疫性胃炎可伴有贫血
- C. 常有特征性腹部疼痛特点
- D. 均应进行抗幽门螺旋菌治疗
- E. 萎缩性胃炎随年龄增加症状可逐渐减轻

22. (真题 2016-S22) 某早产儿出生后 Apgar 评分较低, 转入新生儿病房, 治疗 12 天后身体状况好转, 今日医生告知家长出院。护士在出院指导时应向家长重点强调的是

- A. 及时添加辅食  
B. 预防感染  
C. 培养良好的生活习惯  
D. 防止外伤  
E. 及早训练按时排便
23. (真题 2016-S23) 患儿男, 4 个月。近 1 个月来烦躁, 夜间啼哭, 睡眠不安, 易惊醒, 汗多。吃奶少, 大便稀, 每天 2~3 次。生后一直牛奶喂养。引起其睡眠不安最可能的原因是  
A. 生活环境不良  
B. 缺少母乳喂养  
C. 父母日常护理不当  
D. 缺乏维生素 D  
E. 慢性腹泻
24. (真题 2016-S24) 患者男, 34 岁, 左足麻木, 疼痛, 走路时小腿酸胀, 易疲劳, 足底有硬胀感, 初步诊断为血栓闭塞性脉管炎, 可确诊的辅助检查是  
A. 肢体抬高试验  
B. 静脉注射硫酸镁 10ml  
C. 仔细检查肢体各动脉搏动情况  
D. 行交感神经阻滞  
E. 行动脉造影
25. (真题 2016-S25) 某 26 岁初产妇, 双胎妊娠 35 周, 因下腹疼痛 2 小时入院, 查体: 宫口开大 6cm, 其最可能发生的情况是  
A. 早产  
B. 前置胎盘  
C. 胎盘早剥  
D. 妊娠高血压综合征  
E. 子宫收缩乏力
26. (真题 2016-S26) 某急性发作重度的支气管哮喘者, 其首选药物是 (争议题)  
A. 氨茶碱  
B. 米酚  
C. 沙丁胺醇  
D. 色甘酸钠  
E. 异丙托溴铵
27. (真题 2016-S27) 患者男, 76 岁, COPD 病史 5 年。因受凉并发肺部感染咳嗽、咳痰入院。血气分析:  $\text{PaO}_2 50\text{mmHg}$ ,  $\text{PaCO}_2 55\text{mmHg}$ ,  $\text{pH} 7.35$ 。该患者最可能的诊断是  
A. 支气管哮喘  
B. 支气管肺炎  
C. 支气管扩张  
D. I 型呼吸衰竭  
E. II 型呼吸衰竭
28. (真题 2016-S28) 患儿女, 9 岁。患病毒性脑膜炎入院。入院当日患儿突然出现全身抽搐, 反射性呕吐, 口腔及气管内有大量呕吐物, 护士因立即采取的措施是  
A. 给予氧气吸入  
B. 约束四肢, 制止抽搐  
C. 吸引器吸出呼吸道内异物  
D. 应用镇静药物  
E. 通静脉通道, 应用脱水药物
29. (真题 2016-S29) 患儿女, 3 岁, 患法洛四联症, 心功能 IV 级。护士建议其家长该患儿最合适的手术时机是  
A. 立即  
B. 择期  
C. 学龄前  
D. 成年后  
E. 心功能改善后
30. (真题 2016-S30) 葡萄胎患者术后避孕的最佳方式是  
A. 针剂避孕药  
B. 宫内节育器避孕  
C. 口服避孕药避孕  
D. 皮下埋植法避孕  
E. 阴茎套、阴道隔膜
31. (真题 2016-S31) 某肺炎球菌性肺炎患者, 在应用常规青霉素治疗下, 病程延长且退热后又发冷发热, 白细胞增高, 因首先考虑的是  
A. 青霉素剂量不足  
B. 支持疗法不力  
C. 机体抵抗力差  
D. 发生了并发症  
E. 细菌产生耐药性
32. (真题 2016-S32) 某患者因胃癌行胃大部切除术。术后第 1 天除生命体征外, 护士最应重点观察的是  
A. 神志  
B. 尿量  
C. 肠鸣音  
D. 腹胀  
E. 胃管引流液
33. (真题 2016-S33) 患者女, 32 岁。因白带增多伴下腹坠痛 3 个月就诊, 诊断为宫颈柱状上皮异位, 2 日前行宫颈锥形切除术, 护士指导患者出院后禁止性生活及盆浴的时间应是  
A. 1 个月  
B. 2 个月

- C. 3 个月
- D. 4 个月
- E. 5 个月

34. (真题 2016-S34) 患儿,女,6 岁。全身大面积开水烫伤送来急诊。四肢、后背大面积烫伤,创面红肿、大水疱。未受伤范围包括头、面部、颈部,以及前胸和腹部约 8 个手掌大的皮肤。估计其烧伤面积为

- A. 63%
- B. 67%
- C. 73%
- D. 77%
- E. 83%

35. (真题 2016-S35) 库欣综合症的典型临床表现不包括

- A. 低血糖
- B. 向心性肥胖、皮肤紫纹
- C. 情绪不稳定,失眠、烦躁
- D. 皮肤变薄,多血质面容
- E. 月经不规律

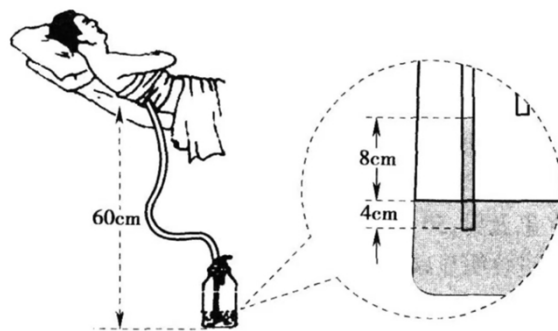
36. (真题 2016-S36) 某消化性溃疡者即将出院,责任护士指导其回家后应注意的问题不包括

- A. 生活规律,劳逸结合
- B. 避免进食刺激性食物
- C. 保护胃黏膜药宜在餐前 1 小时服用
- D. 抗酸药宜在饭后和睡前服用
- E. 上腹疼痛时要服用去痛片止痛

37. (真题 2016-S37) 患者男,55 岁。肺心病并发 II 型呼吸衰竭,遵医嘱给予吸氧。该患者为快速缓解症状,自行调大氧流量,30 分钟后大量出汗,烦躁不安,肌肉震颤,间歇抽搐。考虑该患者最可能并发了

- A. 氧中毒
- B. 肺性脑病
- C. 低钙血症
- D. 低镁血症
- E. 低钾血症

38. (真题 2016-S38) 患者男,34 岁。损伤性气胸,遵医嘱给予胸腔闭式引流,其引流装置如图所示。目前该装置给予其胸腔施加的压力是



- A.  $-60\text{cmH}_2\text{O}$
- B.  $-4\text{cmH}_2\text{O}$
- C.  $0\text{cmH}_2\text{O}$
- D.  $-8\text{cmH}_2\text{O}$
- E.  $60\text{cmH}_2\text{O}$

39. (真题 2016-S39) 某新生儿出生时无呼吸,心率 $<90$ 次/分,全身苍白,四肢瘫软,经清理呼吸道后的下一步抢救措施是

- A. 药物治疗
- B. 胸外按压
- C. 保暖
- D. 建立呼吸,增加通气
- E. 建立静脉通道

40. (真题 2016-S40) 患者女,52 岁。因慢性心力衰竭,长期低盐饮食及用利尿剂、洋地黄类药物治疗后,今日出现疲乏,食欲减退,淡漠,嗜睡等,应首先考虑其发生了

- A. 左心衰竭加重
- B. 洋地黄类药物中毒
- C. 电解质紊乱
- D. 继发感染
- E. 消化不良

41. (真题 2016-S41) 患者女,60 岁。慢性咳嗽、咳痰 30 年,下肢水肿 1 年。近半个月咳嗽加重,痰量增多,为黄色浓痰。呼吸困难,腹胀明显,食欲下降。诊断为慢性肺源性心脏病,呼吸衰竭。对患者进行的健康教育,不妥的内容是

- A. 鼓励患者进行耐寒锻炼,如坚持冷水洗脸
- B. 避免吸入刺激性气体
- C. 尽量少去人群拥挤的公共场所,减少呼吸道感染的机会
- D. 可以长期应用抗生素预防呼吸道感染
- E. 积极改善膳食结构,加强营养

42. (真题 2016-S42) 某 13 岁男孩,经常出现不听从父母安排,常用自己的标准衡量是非曲直。该男孩青春期心理特征属于

- A. 情绪两极化
- B. 独立性增强
- C. 心理“上锁”



- D. 心理向成熟过度  
E. 行为易冲动
43. (真题 2016-S43) 关于对重度抑郁症病人的健康教育, 正确的叙述是  
A. 建议病人进行自我心理调整为主, 用药为辅  
B. 鼓励安静休息, 避免声光刺激  
C. 生活中回避压力, 不要主动挑起对抗  
D. 尽量减少社会活动, 避免受人关注  
E. 坚持服药治疗, 不要漏服或随意停药
44. (真题 2016-S44) 患者女, 55 岁。因绝经后 5 年后出现阴道不规则流血入院, 经检查诊断为子宫内膜腺癌。患者咨询本病最常用的治疗方案, 护士正确的回答是  
A. 化疗  
B. 手术治疗  
C. 中药治疗  
D. 放疗  
E. 放化疗结合
45. (真题 2016-S45) 患者女, 64 岁。摔倒致右股骨头下骨折。因合并有严重心肺疾病, 采取非手术治疗 12 周后髋部疼痛没有缓解, 下肢活动受限, 不能站立和行走。首先考虑该患者出现了  
A. 关节脱位  
B. 关节感染  
C. 骨折断端神经损伤  
D. 骨折畸形愈合  
E. 股骨头缺血性坏死
46. (真题 2016-S46) 患者女, 32 岁。因心悸、水肿、端坐呼吸入院, 诊断为肥厚性心肌病。护士采集健康史时, 针对病因, 首先应询问的是该患者有无  
A. 应用化疗药物  
B. 病毒感染史  
C. 家居装修史  
D. 酗酒史  
E. 家族史
47. (真题 2016-S47) 患者女, 39 岁。下肢静脉曲张数年, 近日行硬化剂注射疗法。护士对其进行健康教育, 正确的内容是  
A. 绷带加压包扎期间不能行走  
B. 绷带加压包扎期间可以久站  
C. 坐时双膝可长久采取交叉位  
D. 绷带加压包扎 1 个月  
E. 可穿紧身衣裤
48. (真题 2016-S48) 患儿男, 1 岁。近来出现厌食、呕吐, 反应低下、少哭不笑。查体见患儿颜面虚胖、皮肤苍白、表情呆滞, 肢体及头部震颤。医嘱应采用维生素 B<sub>12</sub> 治疗, 若治疗有效, 该患儿最先出现的改变是  
A. 网织红细胞上升  
B. 血红蛋白上升  
C. 精神、食欲好转  
D. 震颤缓解  
E. 面色转红
49. (真题 2016-S49) 不属于青春期保健重点的是  
A. 合理营养  
B. 健康教育  
C. 预防意外  
D. 计划免疫  
E. 法制教育
50. (真题 2016-S50) 幻觉是精神分裂症患者最常见的感知觉障碍, 其中最常见的幻觉是  
A. 幻视  
B. 幻听  
C. 幻嗅  
D. 幻味  
E. 内脏性幻觉
51. (真题 2016-S51) 患者女, 27 岁。患风湿性瓣膜病, 二尖瓣狭窄伴关闭不全 2 年, 1 周前因感冒后病情加重入院治疗, 不正确的护理措施是  
A. 空腹服用阿司匹林  
B. 定时测体温, 注意热型  
C. 卧床休息减少活动  
D. 进食低热量、高蛋白清淡易消化饮食  
E. 保持口腔清洁
52. (真题 2016-S52) 阿尔茨海默病患者出现下列哪种情况时, 护士应高度关注发生走失的可能性  
A. 语言啰嗦, 反复絮叨  
B. 情绪高涨, 言语激动  
C. 情绪紧张, 无故攻击他人  
D. 四处徘徊, 无目的走动  
E. 拒绝正确意见, 情绪执拗
53. (真题 2016-S53) 患者女, 53 岁。患类风湿关节炎, 接受药物治疗。近日因天气变湿冷, 手指尖关节疼痛加重, 晨僵可达数小时, 同时伴活动障碍。目前正确的护理措施是  
A. 睡前戴手套  
B. 晨起冷敷手关节  
C. 卧床休息减少活动  
D. 加大手关节活动度  
E. 增加手关节活动量

54. (真题 2016-S54) 患者女, 70 岁, 急性下壁心肌梗死。收入 ICU 病房。患者出现下列哪种心律失常最危险

- A. 窦性心动过速
- B. 偶发房性期前收缩
- C. 窦性心律不齐
- D. 三度房室传导阻滞
- E. 偶发室性期前收缩

55. (真题 2016-S55) 孕妇自我检测胎儿安危最简单有效的方法是

- A. 胎动计数
- B. 计算孕龄
- C. 测量体重
- D. 睡眠情况
- E. 情绪波动

56. (真题 2016-S56) 患者女, 30 岁。急性支气管炎, 咳嗽剧烈, 咳脓性痰、量较多, 深呼吸和咳嗽时感胸骨后疼痛。查体: T37.8°C, P98 次/分。目前该患者最主要的护理问题是

- A. 清理呼吸道无效
- B. 疼痛
- C. 气体交换受损
- D. 体温过高
- E. 知识缺乏

57. (真题 2016-S57) 患者男, 50 岁。胃溃疡病史 20 余年, 近 1 个月出现腹部疼痛不似以前规律, 无恶心、呕吐、体重下降现象。入院检查大便隐血试验阳性, 考虑胃溃疡伴消化道出血。下列生活指导正确的是

- A. 禁食
- B. 多饮肉汤
- C. 高蛋白高纤维饮食
- D. 温凉、清淡无刺激性流食
- E. 增加体育锻炼

58. (真题 2016-S58) 患儿男, 13 岁。游泳时不幸发生淹溺, 救起后, 急救人员应给予改患儿的首要救治措施是

- A. 给予强心药
- B. 建立静脉通道
- C. 口对口人工呼吸
- D. 胸外心脏按压
- E. 保持呼吸道通畅

59. (真题 2016-S59) 关于输卵管妊娠非手术治疗病人的护理措施, 正确的叙述是

- A. 多活动
- B. 流质饮食
- C. 定期腹部触诊
- D. 避免做增加腹压的动作

E. 无出血危险不必严密观察

60. (真题 2016-S60) 患者男, 16 岁, 因支气管哮喘发作入院, 听诊可闻及

- A. 两肺满布湿罗音
- B. 两肺满布哮鸣音
- C. 一侧满布湿罗音
- D. 一侧满布哮鸣音
- E. 两肺满布干湿罗音

61. (真题 2016-S61) 肾癌根治术后, 腹膜后引流管的正常拔出时间是术后

- A. 1 天
- B. 2~3 天
- C. 4~5 天
- D. 5~6 天
- E. 7 天

62. (真题 2016-S62) 患者女, 30 岁。下肢急性蜂窝织炎伴全身感染症状, 需采血做抗生素敏感试验。最佳的采血时间应是在患者

- A. 寒战时
- B. 高热时
- C. 发热间歇期
- D. 静脉滴注抗生素时
- E. 抗生素使用后

63. (真题 2016-S63) 某产妇, 妊娠 29 周。因出现无诱因、无痛性阴道流血来院检查, 此时一般不主张进行的检查是

- A. 测量血压
- B. 胎心监护
- C. 超声检查
- D. 腹部检查
- E. 阴道检查

64. (真题 2016-S64) 某患者因腹泻、呕吐入院, 心电图: ST 段水平压低, T 波倒置, U 波增高, 最可能的病因是

- A. 高钾血症
- B. 低钾血症
- C. 高钙血症
- D. 洋地黄效应
- E. 洋地黄中毒

65. (真题 2016-S65) 患儿女, 足月儿, 出生后 1 分钟评估患儿情况: 躯干皮肤色红, 四肢较紫, 心率 120 次/分、哭声响亮、肌张力好, 呼吸 45 次/分。该足月儿最终的 Apgar 评分是

- A. 6 分

- B. 7 分
- C. 8 分
- D. 9 分
- E. 10 分

66. (真题 2016-S66) 患者男, 48 岁。胃癌根治术后 1 个月, 今日复诊时自诉进食半小时内出现心悸、出汗, 面色苍白和头痛, 上腹部饱胀不适等。护士对其进行健康教育, 不恰当的内容是

- A. 饮食方面宜少量多餐
- B. 用餐时限制饮水喝汤
- C. 进餐后宜活动 20 分钟后休息
- D. 宜进低碳水化合物, 高蛋白饮食
- E. 避免过甜、过咸、过浓的流质饮食

67. (真题 2016-S67) 患者男, 28 岁。突发胸痛 2 小时, 以自发性气胸诊断入院。查体: T36.8°C, P90 次/分, 呼吸 22 次/分; 右侧胸部肋间隙增宽, 语颤消失, 叩诊鼓音。其肝浊音界的改变是

- A. 下移
- B. 上移
- C. 左移
- D. 右移
- E. 不变

68. (真题 2016-S68) 应在婴儿饮食中添加米汤及稀粥的婴儿月龄是

- A. 1~3 个月
- B. 4~6 个月
- C. 7~9 个月
- D. 10~12 个月
- E. 14 个月

69. (真题 2016-S69) 患者男, 55 岁, 支气管扩张 20 年, 近年来手指末端增生, 肥厚, 指甲从根部到末端拱形隆起呈杵状, 该患者出现这种变化的主要原因是

- A. 慢性缺氧
- B. 营养不良
- C. 反复感染
- D. 睡眠不足
- E. 运动过量

70. (真题 2016-S70) 患者男, 64 岁, 良性前列腺增生术后 1 天, 护士对其进行健康教育, 正确的内容是

- A. 术后加强运动
- B. 术后早期少饮水
- C. 排尿异常会在术后 2 个月内消失
- D. 术后要进行提肛肌锻炼
- E. 术后半年避免外出

71. (真题 2016-S71) 患者女, 30 岁。诊断类风湿关节炎入院, 经使用药物治疗后患者关节疼痛减轻, 但出现体重增加、满月脸、向心性肥胖, 提示存在何种药物的副作用

- A. 泼尼松
- B. 环磷酰胺
- C. 硫唑嘌呤
- D. 吲哚美辛
- E. 阿司匹林

72. (真题 2016-S72) 某孕妇, G2P0。妊娠 30 周, 规律下腹疼痛伴阴道血性分泌物 6 小时。查体: 胎位 LOA, 胎心率 146 次/分, 宫缩 20 秒/7~8 分钟, 宫缩力弱, 肛查胎先露 S-3, 宫颈管缩短, 宫口可容一指尖。目前最恰当的处理措施是

- A. 严密观察等待自然分娩
- B. 滴注缩宫素加强宫缩
- C. 抑制宫缩保胎治疗
- D. 立即行剖宫产终止妊娠
- E. 阴道检查后确定分娩方式

73. (真题 2016-S73) 患者女, 20 岁。寒战、发热, 右小腿内侧皮肤出现鲜红色片状疹, 烧灼样疼痛, 附近淋巴结肿大疼痛。错误的护理措施是

- A. 遵医嘱使用抗生素
- B. 嘱患者勿抬高患肢
- C. 局部温热敷
- D. 给予物理降温
- E. 嘱患者卧床休息

74. (真题 2016-S74) 某初孕妇, 32 岁。妊娠 38 周, 腹部触诊, 宫底部可触及圆而硬胎儿部分, 腹部右侧凹凸不平, 左侧相对平坦, 胎心音在脐上左侧听的最清楚, 该孕妇的胎儿胎位最可能的是

- A. 枕左前位
- B. 枕右前位
- C. 骶左前位
- D. 骶右前位
- E. 肩右前位

75. (真题 2016-S75) 患者女, 35 岁。已婚。近 3 周来无明显诱因出现情绪低落, 兴趣缺乏, 运作缓慢, 自觉“脑子笨, 没有以前聪明, 好像一块木头”, 给予百忧解等治疗。护士需要向患者说明该药物的不良反应是

- A. 过度出汗
- B. 嗜睡
- C. 胃肠功能紊乱
- D. 口唇发干
- E. 心血管系统的紊乱

76. (真题 2016-S76) 可出现反常呼吸运动的是

- A. 脓胸
- B. 桶状胸
- C. 漏斗胸
- D. 连枷胸
- E. 血气胸

77. (真题 2016-S77) 患者男, 72 岁。因急性前壁心肌梗死收入院。入院后已行面罩吸氧, 建立静脉通路, 心电图监护示频发、多源性室性早搏。护士在床边准备抢救用品, 最重要的是

- A. 血氧饱和度仪
- B. 气管切开包
- C. 吸痰器
- D. 除颤仪
- E. 呼吸机

78. (真题 2016-S78) 关于右侧腹股沟斜疝嵌顿病人的术后出院指导, 正确的叙述是

- A. 出院后 3 个月内可以进行重体力劳动或提举重物
- B. 减少和消除引起腹外疝复发的因素
- C. 卧床休息, 不可增加活动量
- D. 可进食刺激性食物
- E. 出院后不必定期随访

79. (真题 2016-S79) 患者男, 46 岁。建筑工人, 入院时诊断为破伤风。以下与本病最有关的既往史是

- A. 糖尿病病史
- B. 工作时被钉子扎伤过
- C. 高血压家族史
- D. 吸烟 20 年
- E. 对花粉过敏

80. (真题 2016-S80) 不属于新生儿家庭访视内容的是 (争议题)

- A. 询问新生儿出生情况
- B. 观察新生儿一般状况
- C. 新生儿体格检查
- D. 指导喂养及日常护理
- E. 新生儿预防接种

81. (真题 2016-S81) 某 4 个月患儿, 人工喂养。近日反复出现发作性吸气困难, 伴有吸气时喉鸣音, 急诊入院。查血钙 1.7mmol/L, 其余正常。首先考虑该患儿出现了

- A. 中毒性肺炎
- B. 喉痉挛
- C. 气管异物
- D. 惊厥
- E. 支气管哮喘

82. (真题 2016-S82) 患儿男, 5 岁, 近来饮水量增多, 食量增加, 但体重下降, 同时倦怠乏力, 晚上多次起夜排尿, 甚至尿床, 该患儿最可能的诊断是

- A. 遗尿症
- B. 尿崩症
- C. 糖尿病
- D. 肾小球肾炎
- E. 甲状腺功能亢进症

83. (真题 2016-S83) 患儿男, 生后 10 天。因口腔黏膜有异常来院就诊。查体可见口腔黏膜有白色乳凝块样小点, 汇聚成小片, 家长称不易拭去。目前患儿饮食正常, 无全身症状。为该患儿进行口腔黏膜局部治疗应选用的是

- A. 2%利多卡因
- B. 3%过氧化氢溶液
- C. 10 万 U/ml 制霉菌素鱼肝油混悬溶液
- D. 2%碳酸氢钠溶液
- E. 2.5%金霉素鱼肝油

84. (真题 2016-S84) 某住院患者因持续咳黏痰, 经 X 线和痰菌检查, 诊断为真菌性肺炎, 在护理评估时, 需要考虑的发病因素不包括

- A. 是否使用免疫抑制剂
- B. 是否长期使用广谱抗生素
- C. 是否使用过糖皮质激素
- D. 是否有口腔念珠菌感染
- E. 是否有鼻导管吸氧史

85. (真题 2016-S85) 患者男, 40 岁。因胃溃疡穿孔行毕 I 式胃大部切除术, 手术后 4 天, 主诉腹部胀痛, 恶心。停止排气排便。查体: 全腹部隆, 未见肠型, 中上腹轻度压痛及肌紧张, 肠鸣音消失, 最重要的处理措施是

- A. 镇痛
- B. 胃肠减压
- C. 补液
- D. 半卧位
- E. 营养抗生素

86. (真题 2016-S86) 患者男, 30 岁。因反复上腹痛 1 年半加重 3 天入院。护士夜间巡视时, 患者诉上腹痛加剧, 大汗淋漓。此时护士应采取的最有意义的措施是

- A. 取半卧位
- B. 遵医嘱使用止痛剂
- C. 检查腹肌紧张度, 是否有压痛及反跳痛
- D. 针灸或热散
- E. 多饮水以减少体液流失

87. (真题 2016-S87) 重症肺炎患儿发生腹胀是由于

- A. 低钠血症
- B. 消化不良

- C. 中毒性肠麻痹
- D. 低钾血症
- E. 低钙血症

88. (真题 2016-S88) 判断肋骨骨折, 胸部检查最可靠的依据是

- A. 局部肿胀
- B. 皮下瘀斑
- C. 皮下气肿
- D. 胸式呼吸消失
- E. 直接和间接压痛

89. (真题 2016-S89) 患儿男, 3 岁, 哭闹时出现口唇发绀, 听诊闻及胸骨左缘收缩期杂音, 考虑为先天性心脏病最具有诊断价值的检查是

- A. 心电图
- B. X 线检查
- C. 超声心动图
- D. 血常规检查
- E. 心肌标志物检查

90. (真题 2016-S90) 患儿男, 10 岁, 以发热 40.2°C 收入院, 诊断为乙脑。针对该患儿的高热, 护理措施是

- A. 严格限制钠盐的摄入
- B. 早期足量给予脱水治疗
- C. 以药物降温为主, 无效时给予物理降温
- D. 以物理降温为主, 可用小量阿司匹林或肌注安乃近
- E. 密切观察低钾的表现

91. (真题 2016-S91) 患者女, 36 岁, 以重型再生障碍性贫血入院, 查体: 四肢, 口腔出现溃疡, 最大约 1.1~1.5cm, 触痛, 牙龈渗血。X 部轻度充血。XX 目前情况, 预防口腔感染的护理措施是

- A. 住单人病房
- B. 嘱患者带上口罩
- C. 根据 pH 值选择消毒液漱口, 每日 3 次
- D. 每日刷牙 3 尺以上
- E. 暂时不要外出活动

92. (真题 2016-S92) 早产儿, 生后 2 天, 胎龄 34 周。因发绀给予氧气吸入, 为预防其氧中毒, 正确的做法是

- A. 维持动脉血氧分压在 80~90mmHg
- B. 维持经皮血氧饱和度在 88%~93%
- C. 连续吸氧时间不超过 7 天
- D. 吸氧浓度在 70%~80%
- E. 基于机械正压通气

93. (真题 2016-S93) 患者男, 30 岁。咳嗽 3 个月, 咳白色黏痰, 内带血丝: 午后低热, 而频潮红, 疲乏无力, 常有心悸、盗汗, 较前消瘦。痰结核菌素试验阳性。对该

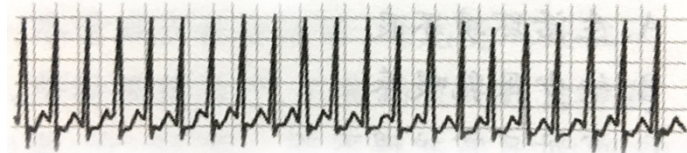
患者的护理措施, 正确的是

- A. 不需隔离
- B. 常到室外晒太阳
- C. 服药至症状消失即可
- D. 加强活动锻炼, 增强体质
- E. 做好用具、餐具、病室和痰的消毒

94. (真题 2016-S94) 患儿女, 足月儿, 因脐带绕颈, 出生后 1 分钟 Apgar 评分为 1 分。经窒息复苏后, 目前患儿仍嗜睡、反应差、呕吐。此时对该患儿不恰当的护理是

- A. 头罩吸氧
- B. 监测生命体征
- C. 立即开奶
- D. 配合亚低温治疗
- E. 注意保暖

95. (真题 2016-S95) 如图所示, 该心电图显示的心律失常类型是



- A. 室颤
- B. 阵发性房性心动过速
- C. 房室传导阻滞
- D. 阵发性室上性心动过速
- E. 室性心动过速

96. (真题 2016-S96) 患者女, 20 岁, 因最近一个月脾气急躁, 怕热多汗, 多食, 失眠去医院就诊。查体: 甲状腺 I 度肿大, 两手微抖, 眼球有轻度突出, 心率 90 次/分, 实验室检查 T<sub>3</sub>6.5mmol/L, T<sub>4</sub>263mmol/L, 均高于正常水平。该患者最有可能的诊断是

- A. 生理性甲状腺肿
- B. 甲状腺功能亢进性心脏病
- C. 甲状腺功能亢进症
- D. 地方性甲状腺肿
- E. 甲状腺癌

97. (真题 2016-S97) 患者女, 20 岁因最近一个月脾气急躁, 怕热多汗, 多食, 失眠去医院就诊。查体: 甲状腺 I 度肿大, 两手微抖, 眼球有轻度突出, 心率 90 次/分, 实验室检查 T<sub>3</sub>6.5mmol/L, T<sub>4</sub>263mmol/L, 均高于正常水平。该患者的最佳治疗方法是

- A. 手术治疗
- B. 放射性 I 治疗
- C. 普萘洛尔治疗
- D. 甲疏咪治疗
- E. 心得安治疗

98. (真题 2016-S98) 患者女, 20 岁因最近一个月脾气急躁, 怕热多汗, 多食, 失眠去医院就诊。查体: 甲状腺 I 度肿大, 两手微抖, 眼球有轻度突出, 心率 90 次/分, 实验室检查  $T_3$ 6.5mmol/L,  $T_4$ 263mmol/L, 均高于正常水平。应用此治疗期间, 应该观察的不良反应是

- A. 红细胞减少
- B. 粒细胞减少
- C. 骨质疏松
- D. 声音嘶哑
- E. 甲状腺功能低下

99. (真题 2016-S99) 患者女, 20 岁因最近一个月脾气急躁, 怕热多汗, 多食, 失眠去医院就诊。查体: 甲状腺 I 度肿大, 两手微抖, 眼球有轻度突出, 心率 90 次/分, 实验室检查  $T_3$ 6.5mmol/L,  $T_4$ 263mmol/L, 均高于正常水平。患者若出现上述不良反应, 正确的护理措施是

- A. 给予营养丰富的饮食
- B. 补充甲状腺素
- C. 给予含钙丰富饮食
- D. 给予清咽含片
- E. 预防感染

100. (真题 2016-S100) 患者男, 45 岁, 糖尿病 5 年, 近年来因血糖控制不佳, 心前区疼痛入院治疗, 遵医嘱给予三餐前速效胰岛素, 睡前长效胰岛素, 三短一长治疗方案。某日夜间, 患者突感心慌, 出虚汗, 全身无力, 继而神志恍惚。值班护士首先判断患者可能发生了

- A. 心绞痛
- B. 胰岛素
- C. 心律失常
- D. 低血糖反应
- E. 高渗性昏迷先兆

101. (真题 2016-S101) 患者男, 45 岁, 糖尿病 5 年, 近年来因血糖控制不佳, 心前区疼痛入院治疗, 遵医嘱给予三餐前速效胰岛素, 睡前长效胰岛素, 三短一长治疗方案。某日夜间, 患者突感心慌, 出虚汗, 全身无力, 继而神志恍惚。此时应采取的措施

- A. 端坐位吸氧
- B. 嘱患者立即食甜食
- C. 测血压
- D. 测血糖确定是否发生了低血糖
- E. 专人陪护

102. (真题 2016-S102) 患者, 女, 57 岁。胆总管结石。入院行胆总管切开探查, T 管引流术。术后针对 T 管引流的护理措施, 不妥的是

- A. 记录引流胆汁的量、色及性状
- B. 每日用生理盐水冲洗 T 管

- C. 一般留置 2 周
- D. 拔管前 T 管造影
- E. 拔管前夹管观察 1-2 天

103. (真题 2016-S103) 患者, 女, 57 岁。胆总管结石。入院行胆总管切开探查, T 管引流术。若患者出院时仍然不能将 T 管拔出, 不妥的出院指导是

- A. 穿柔软宽松的衣服, 以防引流管受压
- B. 避免过度劳累, 以防牵引 T 管导致脱出
- C. 避免盆浴, 以防发生感染
- D. 更换引流袋注意消毒连接口
- E. 观察记录引流液量及性状

104. (真题 2016-S104) 患者女, 38 岁, 慢性哮喘病史 12 年。今日感冒后病情加重, 夜间咳嗽频繁, 痰量多, 查体: 神志清, 口唇轻度发绀, 桶状胸, 双肺叩诊过清音, 呼吸音低, 有干湿性啰音。经定量雾化吸入治疗后病情缓解, 但  $PaO_2$  (55mmHg) 仍低。为防止病情进一步加重, 最有效的措施是

- A. 做腹式呼吸加强胸肌运动
- B. 保持情绪稳定
- C. 进行家庭氧疗
- D. 坚持步行或慢跑等全身运动
- E. 每日坚持用药

105. (真题 2016-S105) 患者女, 38 岁, 慢性哮喘病史 12 年。今日感冒后病情加重, 夜间咳嗽频繁, 痰量多, 查体: 神志清, 口唇轻度发绀, 桶状胸, 双肺叩诊过清音, 呼吸音低, 有干湿性啰音。经定量雾化吸入治疗后病情缓解, 但  $PaO_2$  (55mmHg) 仍低。对该患者进行健康教育旨在提高

- A. 健康意识
- B. 疾病的处理方法
- C. 自我管理技能
- D. 生活的规律性
- E. 适应工作节奏

106. (真题 2016-S106) 患者女, 38 岁, 慢性哮喘病史 12 年。今日感冒后病情加重, 夜间咳嗽频繁, 痰量多, 查体: 神志清, 口唇轻度发绀, 桶状胸, 双肺叩诊过清音, 呼吸音低, 有干湿性啰音。经定量雾化吸入治疗后病情缓解, 但  $PaO_2$  (55mmHg) 仍低。护士鼓励患者记哮喘日记, 其检测的内容不包括

- A. 吸氧时间及次数
- B. 症状发作程度
- C. 所应用的药物
- D. 每日症状发作次数
- E. 上次住院时间

107. (真题 2016-S107) 患者女, 38 岁, 慢性哮喘病史 12

年。今日感冒后病情加重，夜间咳嗽频繁，痰量多，查体神志清，口唇轻度发绀，桶状胸，双肺叩诊过清音，呼吸音低，有干湿性啰音。经定量雾化吸入治疗后病情缓解，但  $\text{PaO}_2$  (55mmHg) 仍低。经治疗，患者状况好转，复诊时护士指导患者注意避免各种诱发因素，其中不包括

- A. 避免摄入引起过敏的食物
- B. 避免吸入刺激性气体
- C. 避免接触外界人员
- D. 避免呼吸道感染
- E. 避免剧烈运动

108. (真题 2016-S108) 患儿女，10 个月，足月产，反复腹泻一个月余，每天 5~6 次，时稀时稠。生后混合喂养，未添加辅食。查体：神清，表情呆滞，体重 4.8kg，腹软、腹壁脂肪消失。应该首先考虑该患儿为

- A. 轻度营养不良，慢性腹泻
- B. 中度营养不良，慢性腹泻
- C. 重度营养不良，慢性腹泻
- D. 中度营养不良，迁延性腹泻
- E. 重度营养不良，迁延性腹泻

109. (真题 2016-S109) 患儿女，10 个月，足月产，反复腹泻一个月余，每天 5~6 次，时稀时稠。生后混合喂养，未添加辅食。查体：神清，表情呆滞，体重 4.8kg，腹软、腹壁脂肪消失。患儿变化最为显著的血清学指标是

- A. 红细胞计数
- B. 淋巴细胞计数
- C. 白细胞计数
- D. 血清白蛋白浓度
- E. 血红蛋白浓度

110. (真题 2016-S110) 患儿女，10 个月，足月产，反复腹泻一个月余，每天 5~6 次，时稀时稠。生后混合喂养，未添加辅食。查体：神清，表情呆滞，体重 4.8kg，腹软、腹壁脂肪消失。关于该患儿的补液原则，正确的是

- A. 补液总量适量减少，滴速宜稍慢
- B. 补液总量适量减少，滴速宜稍快
- C. 补液总量适量减少，保持正常滴速
- D. 补液总量适量增加，滴速宜稍慢
- E. 补液总量适量增加，保持正常滴速

111. (真题 2016-S111) 患儿女，10 个月，足月产，反复腹泻一个月余，每天 5~6 次，时稀时稠。生后混合喂养，未添加辅食。查体：神清，表情呆滞，体重 4.8kg，腹软、腹壁脂肪消失。患儿住院 2 天晨起突然神志不清，面色苍白，脉搏细弱，呼吸微弱，出冷汗，首先应静脉注射的是

- A. 氨茶碱
- B. 洛贝林
- C. 地西洋
- D. 葡萄糖

E. 地高辛

112. (真题 2016-S112) 患者男，28 岁。外出活动时遇暴雨，淋透全身，当晚出现全身乏力全身肌肉酸痛，测体温  $39^{\circ}\text{C}$ ，自服“抗病毒冲剂”后效果不佳，凌晨开始胸痛并咳嗽，咳铁锈色痰。目前该患者最主要的护理问题是

- A. 疼痛
- B. 清理呼吸道无效
- C. 自理能力下降
- D. 体温过高
- E. 知识缺乏

113. (真题 2016-S113) 患者男，28 岁。外出活动时遇暴雨，淋透全身，当晚出现全身乏力全身肌肉酸痛，测体温  $39^{\circ}\text{C}$ ，自服“抗病毒冲剂”后效果不佳，凌晨开始胸痛并咳嗽，咳铁锈色痰。护士应首先采取的护理措施是

- A. 药物止痛
- B. 物理降温
- C. 协助生活护理
- D. 雾化吸入促进排痰
- E. 鼓励多喝水

114. (真题 2016-S114) 患者女，68 岁，慢性阻塞性肺疾病 10 年。因咳嗽、咳痰加重，伴发热、喘息 3 天入院，给予氨茶碱等治疗。对该患者进行胸部评估，可发现的体征是

- A. 胸廓不对称隆起
- B. 呼气延长
- C. 呼吸频率减慢
- D. 支气管偏向一侧
- E. 可闻及湿啰音

115. (真题 2016-S115) 患者女，68 岁，慢性阻塞性肺疾病 10 年。因咳嗽、咳痰加重，伴发热、喘息 3 天入院，给予氨茶碱等治疗。应用氨茶碱治疗的目的是

- A. 控制细菌感染
- B. 减少支气管分泌物
- C. 稀释痰液
- D. 松弛支气管平滑肌
- E. 降低体温

116. (真题 2016-S116) 患儿男，8 个月。体重 8kg，因严重腹泻入院治疗。医嘱：0.9%氯化钠静脉滴注，输液速度为  $20\text{ml}/(\text{kg}\cdot\text{h})$ 。护士每小时应为患儿输入的液体量是

- A. 140ml
- B. 160ml
- C. 180ml
- D. 200ml
- E. 240ml

117. (真题 2016-S117) 患儿男, 8 个月。体重 8kg, 因严重腹泻入院治疗。医嘱: 0.9% 氯化钠静脉滴注, 输液速度为 20ml/(kg·h)。患儿病情稳定后, 护士在日常护理过程中, 不正确的措施是

- A. 详细记录出入液体量
- B. 加强臀部护理
- C. 腹胀时应注意观察有无低钾血症
- D. 如再次发作急性腹泻, 应早期使用止泻剂
- E. 若患儿呕吐, 应禁食、补液

118. (真题 2016-S118) 患者男, 50 岁, 肝硬化 5 年。中午进食后突然呕血, 色暗红, 量约 350ml, 急诊入院。查体: 神志清, T37.5°C, P120 次/分, BP90/60mmHg, 患者情绪高度紧张, 诉说有濒死的感觉, 经抢救, 患者病情平稳后行门体分流术。入院时, 患者主要的心理问题是

- A. 抑郁
- B. 恐惧
- C. 焦虑
- D. 淡漠
- E. 悲哀

119. (真题 2016-S119) 患者男, 50 岁, 肝硬化 5 年。中午进食后突然呕血, 色暗红, 量约 350ml, 急诊入院。查体: 神志清, T37.5°C, P120 次/分, BP90/60mmHg, 患者情绪高度紧张, 诉说有濒死的感觉, 经抢救, 患者病情平稳后行门体分流术。患者入院后采取的处理措施中不正确的是

- A. 输液、输血
- B. 应用保肝药物
- C. 静脉止血药物的应用
- D. 三腔二囊管压迫止血
- E. 应用肥皂水灌肠

120. (真题 2016-S120) 患者男, 50 岁, 肝硬化 5 年。中午进食后突然呕血, 色暗红, 量约 350ml, 急诊入院。查体: 神志清, T37.5°C, P120 次/分, BP90/60mmHg, 患者情绪高度紧张, 诉说有濒死的感觉, 经抢救, 患者病情平稳后行门体分流术。分流术后 24 小时内应指导患者采取的卧位是

- A. 半坐卧位
- B. 俯卧位
- C. 平卧位
- D. 中凹位
- E. 头低足高位