

全国护士资格考试

护士资格考试 历年真题及精解

《2017 年真题》

编著：易考精灵

2017 专业实务 真题

1. (真题 2017-Z1) 男, 40 岁, 因劳累近 2 周自感头晕、头疼, 连续三次测血压值为 21.3/13.3kPa (160/100mmHg), 休息后血压可自行恢复正常, 诊断首先考虑

- A. 急进性高血压
- B. 慢性肾炎
- C. 甲亢
- D. 原发性高血压
- E. SLE

2. (真题 2017-Z2) 男, 60 岁, 农民, 1995 年诊断为 2 型糖尿病, 坚持服用优降糖每日 3 次, 每次 1 片。很少去医院查血、尿糖。近 1 个月来乏力明显, 下肢出现水肿, 血压 120/95mmHg。为早期判断有无糖尿病肾病, 下列哪项化验最有价值?

- A. 血尿素氮 (BUN)
- B. 血肌酐 (Cr)
- C. 24h 尿蛋白定量
- D. 尿微量白蛋白排泄率 (UAER)
- E. 尿肌酐清除率

3. (真题 2017-Z3) 护士处理医嘱时, 应首先执行的医嘱是

- A. 长期医嘱
- B. 临时医嘱
- C. 临时备用医嘱
- D. 长期备用医嘱
- E. 停止医嘱

4. (真题 2017-Z4) 护士与患者家属的沟通中, 错误的是

- A. 尊重患者家属
- B. 给予患者家属心理支持
- C. 指导患者家属对患者进行生活照顾
- D. 指导患者家属参与患者的护理过程
- E. 指导患者家属参与患者的治疗过程

5. (真题 2017-Z5) 下列药物中易引起再生障碍性贫血的是

- A. 氯霉素
- B. 氯丙嗪
- C. 链霉素
- D. 氨基糖苷类
- E. 头孢呋辛酯

6. (真题 2017-Z6) 某患者住院期间因输入不合格血液导致乙型肝炎, 其索赔对象应

- A. 当地疾病控制中心

- B. 当地卫生计划行政部门
- C. 血站和医院
- D. 当地公安部门
- E. 执行输血操作的护士

7. (真题 2017-Z7) 某初产妇, 26 岁, 正常分娩后, 子宫复旧符合正常规律的是

- A. 产后 2 周在腹部扪及宫底
- B. 产后 6 周子宫如孕 50 天大小
- C. 产后 6 周子宫内膜全部修复
- D. 产后 6 周时宫颈恢复正常形态
- E. 产后第 2 周为血性恶露

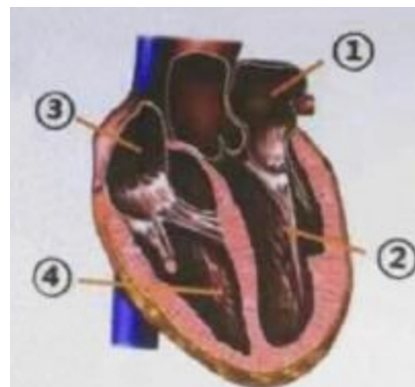
8. (真题 2017-Z8) 患者女, 60 岁。确诊为急性呼吸窘迫综合征, 给予面罩吸氧。为了使吸入氧能够达到 53% 需将氧流量调

- A. 10L/min
- B. 6L/min
- C. 4L/min
- D. 8L/min
- E. 2L/min

9. (真题 2017-Z9) 患者男, 56 岁, 肝硬化 3 年, 因肝性脑病入院。为防止患者病情加重, 应给予

- A. 低脂肪饮食
- B. 低蛋白饮食
- C. 低嘌呤饮食
- D. 低胆固醇饮食
- E. 低盐饮食

10. (真题 2017-Z10) 肥厚型心肌病是以下哪个部位的肥厚为特征



- A. ①+③
- B. ①+②
- C. ②+④
- D. ①
- E. ③+④

11. (真题 2017-Z11) 引起病毒性心肌炎最常见的病毒是

- A. 疱疹病毒
- B. 柯萨奇病毒
- C. 肝炎病毒
- D. 流感病毒
- E. 轮状病毒

12. 传染病的基本特征不包括

- A. 有病原体
- B. 有传染性
- C. 有遗传性
- D. 有流行性
- E. 有免疫性

13. (真题 2017-Z13) 诊断急性呼吸窘迫综合征的必要条件是

- A. $PWCP < 18\text{mmHg}$
- B. $PaO_2/FiO_2 < 200$
- C. $PaO_2/FiO_2 < 300$
- D. $PaCO_2/FiO_2 < 200$
- E. $PaCO_2/FiO_2 < 300$

14. (真题 2017-Z14) 急性心肌梗死 24 小时内应禁用的药物是

- A. 利多卡因
- B. 速尿
- C. 尿激酶
- D. 硝酸甘油
- E. 洋地黄

15. (真题 2017-Z15) 血栓闭塞性脉管炎营养障碍期的表现是

- A. 游走性动脉血管炎
- B. 反复性动脉血管炎闭塞
- C. 复发性游走性动脉血管炎
- D. 患肢动脉搏动消失
- E. 复发性游走性静脉炎

16. (真题 2017-Z16) 不属于患者家属角色特征的是

- A. 患者护理计划实施的参与者
- B. 患者生活的照顾者
- C. 患者原有社会功能的替代者
- D. 患者的心理支持者
- E. 患者病痛的共同承受者

17. (真题 2017-Z17) 治疗慢性再生障碍性贫血的首选药物是

- A. 糖皮质激素
- B. 免疫抑制剂
- C. 造血因子
- D. 雄激素

E. 雌激素

18. (真题 2017-Z18) 以下现病史符合新生儿病理性黄疸的是

- A. 血清总胆红素逐渐加重, 每日上升 2mg/dl
- B. 生后 24 小时内出现黄疸
- C. 黄疸持续时间足月儿 > 1 周
- D. 母亲血型 A 型, 患儿血型 B 型
- E. 母亲血型 A 型, 患儿血型 O 型

19. (真题 2017-Z19) 患者女, 41 岁。因“急性胰腺炎”收治入院。患者主诉剧烈腹痛, 宜选用的止痛药为

- A. 哌替啶
- B. 阿司匹林
- C. 苯巴比妥
- D. 吗啡
- E. 地西洋

20. (真题 2017-Z20) 门脉高压患者出血的特点是

- A. 以呕血为主, 可自行停止
- B. 以便血为主, 可自行停止
- C. 有呕血、便血、可自行停止
- D. 有呕血、便血、不能自行停止
- E. 出血量小, 可自行停止

21. (真题 2017-Z21) 慢性肺源性心脏病患者出现下肢水肿的主要原因是

- A. 左心功能不全
- B. 右心功能不全
- C. 肾功能不全
- D. 呼吸衰竭
- E. 下肢静脉血栓

22. (真题 2017-Z22) 患者女, 69 岁, 癌症晚期, 晨起空腹采血检查。护士第一次静脉穿刺失败, 患者问: 是看我快要死了就拿我练手了是吗? 此时护士恰当的做法是

- A. 向患者道歉并争取谅解
- B. 暂时离开患者, 请其他护士前来处理
- C. 向患者解释穿刺失败是患者自身原因造成的
- D. 请患者给第二次机会, 并保证这次穿刺一定成功
- E. 不做解释, 先执行其他患者的治疗

23. (真题 2017-Z23) 浅 II 度烧伤的损伤范围是

- A. 角质层
- B. 生发层
- C. 真皮深层
- D. 皮肤全层
- E. 透明层

24. (真题 2017-Z24) 患者男, 72 岁, 因“急性左心衰、

心房颤动”急诊收入院，输液过程中突然出现肺栓塞经抢救无效死亡。提出医疗事故鉴定申请。当地卫生行政部门应在当事人提出几日内移送上一级主管部门？

- A. 21 天
- B. 14 天
- C. 3 天
- D. 7 天
- E. 10 天

25. (真题 2017-Z25) 关于宫颈癌的叙述正确的是

- A. 多为鳞癌和腺癌，以腺癌为主
- B. 转移途径以直接蔓延和淋巴转移为主，血性转移极少见
- C. 病变多发生在子宫颈外口处
- D. 宫颈原位癌不属于宫颈上皮内瘤样变
- E. 可表现为菜花型、浸润型、溃疡型三种类型

26. (真题 2017-Z109) 男性，26 岁。民工，在作业中不慎从高空坠落、头痛、呕吐急诊入院，诊断脑挫裂伤。为预防脑水肿，降低颅内压，应采取的体位是

- A. 仰卧位
- B. 头高脚低位
- C. 半坐卧位
- D. 端坐位
- E. 俯卧位

27. (真题 2017-Z27) 患者男，38 岁，因急腹症手术治疗，术中见腹腔内少量淡黄色腹水，有粪臭味。引起感染的病菌是

- A. 金黄色葡萄球菌
- B. 大肠杆菌
- C. 变形杆菌
- D. 绿脓杆菌
- E. 溶血性链球菌

28. (真题 2017-Z28) 中医理论中，“具有防御作用而运行于脉外之气”被称为

- A. 元气
- B. 营气
- C. 肺气
- D. 卫气
- E. 真气

29. (真题 2017-Z29) 患者男，45 岁。梗阻性肥厚型心肌病，病情稳定。今日来院复查时血压为 150/90mmHg，护士应指导患者避免使用

- A. 氢氯噻嗪
- B. 硝酸甘油
- C. 阿替洛尔
- D. 美托洛尔

E. 硝苯地平

30. (真题 2017-Z30) 患者男，50 岁，在建筑工地干活时被一铁钉扎伤，医嘱予以破伤风肌内注射，护士在给患者做皮试。下列说法不正确的是

- A. 当皮丘直径大于 1.5cm 时，红晕超过 4cm 可以判断为结果阳性
- B. 实验结果为阳性时，可做破伤风脱敏试验
- C. 破伤风皮试液的浓度是 1500IU/mL
- D. 实验结果为阴性时，余液 0.9mL 与皮试剩余剂量做肌内注射
- E. 当皮丘周围有伪足，痒感时可以判断为阳性

31. (真题 2017-Z31) 患者女，72 岁，因脑梗死入院治疗，护士为其进行口腔护理前，将义齿放在

- A. 盛有 30%酒精的杯子里
- B. 盛有 75%酒精的杯子里
- C. 干燥的密闭容器
- D. 盛有热水的杯子里
- E. 盛有冷水的杯子里

32. (真题 2017-Z32) 患者对护理工作的满意度属于

- A. 护理服务质量评价指标
- B. 终末质量评价指标
- C. 主观感受度评价指标
- D. 要素质量评价指标
- E. 环节质量评价指标

33. (真题 2017-Z34) 某孕妇，30 岁，孕 36 周，主诉近两天胎动时感腹痛明显。查体：胎位 LOA，头先露，浮，胎心率 140 次，分数 6CM。孕妇情绪紧张，担心会影响胎儿。护士首先要做的是

- A. 安慰孕妇，向其讲解相关知识
- B. 尽快协助医生完善各项检查
- C. 教会孕妇自我检测胎儿宫内情况的方法
- D. 密切关注 B 超动态监测羊水量
- E. 让孕妇回家取左侧卧位

34. (真题 2017-Z35) 属于疫苗接种异常反应是

- A. 心因性反应
- B. 偶合反应
- C. 原有疾病加重
- D. 一般反应
- E. 变态反应

35. (真题 2017-Z36) 患者女，23 岁，发热，并出现特征性皮肤损害，如图所示，治疗本病的首选药物是



- A. 环磷酰胺
- B. 布洛芬
- C. 阿司匹林
- D. 吲哚美辛
- E. 糖皮质激素

36. (真题 2017-Z37) 乙脑病毒主要侵犯人体系统是

- A. 免疫系统
- B. 呼吸系统
- C. 循环系统
- D. 骨骼肌肉系统
- E. 中枢神经系统

37. (真题 2017-Z38) 下列药物适宜饭前服用的是

- A. 伊曲康唑
- B. 维生素 C
- C. 枸橼酸铋钾
- D. 青霉素
- E. 甲硝唑

38. (真题 2017-Z39) 肝性脑病患者伴有肾脏损害, 口服抗生素应选

- A. 新霉素
- B. 卡那霉素
- C. 氨苄西林
- D. 庆大霉素
- E. 甲硝唑

39. (真题 2017-Z40) 某初产妇, 24 岁, 妊娠 39 周, 妊娠期糖尿病, 平时饮食控制血糖, 因腹痛伴阴道流液 10 小时, 入院待产, 入院后遵医嘱给予缩宫素 2.5U 静脉滴注的方法是

- A. 缩宫素+葡萄糖盐水 500ml 静脉滴注以 10 滴/分开始
- B. 缩宫素+0.9%生理盐水 500ml 静脉滴注以 4 滴/分开始
- C. 缩宫素+5%葡萄糖 500ml 静脉滴注以 4 滴/分开始
- D. 缩宫素+5%葡萄糖 500ml 静脉滴注以 10 滴/分开始

E. 缩宫素+0.9%生理盐水 500ml 静脉滴注以 10 滴/分开始

40. (真题 2017-Z41) 具有性质稳定, 传热性能缓和, 不易与中药所含成分发生化学变化的最常用的中药煎煮器具是

- A. 铝锅
- B. 砂锅
- C. 铁锅
- D. 钢锅
- E. 不锈钢锅

41. (真题 2017-Z42) 利多卡因治疗心律失常的主要机制是

- A. 阻滞钾通道
- B. 阻滞 β 受体
- C. 阻滞钙通道
- D. 阻滞 α 受体
- E. 阻滞钠通道

42. (真题 2017-Z43) 根据人体器官移植相关规定, 下列不属于植体器官接受者的是

- A. 配偶
- B. 儿子
- C. 姑姑
- D. 姐姐
- E. 朋友

43. (真题 2017-Z44) 患者男, 流浪人员, 因车祸致右下肢开放性骨折被路人送入院, 医生和护士及时给予之止血, 建立静脉通路并做好急救准备, 护士保护了患者

- A. 人格受到尊重的权利
- B. 参与治疗的权利
- C. 选择诊疗方式的权利
- D. 知情同意权
- E. 享有平等的医疗服务的权利

44. (真题 2017-Z45) 患者男, 33 岁, 炼钢工人, 工作中不慎被烧伤, 3 度烧伤面积 60%, 应采用隔离方式是

- A. 接触隔离
- B. 消化道隔离
- C. 呼吸道隔离
- D. 保护性隔离
- E. 严密隔离

45. (真题 2017-Z47) 护士给某乙肝患者拔针时不小心被粘有该患者血液的针头刺伤, 伤口的即刻处理方法不妥的是

- A. 按压止血
- B. 用肥皂液和流动水冲洗
- C. 尽可能挤出损伤处的血液

- D. 消毒后包扎伤口
E. 用 75%乙醇或 0.5%碘伏消毒
46. (真题 2017-Z48) 某血站违反有关操作规程和制度采集血液, 责令其
A. 县级以上的地方人民政府卫生计生行政部门
B. 县级以上的行业协会
C. 县级以上的卫生防御机构
D. 县级以上的医疗保健机构
E. 县级以上的地税机构
47. (真题 2017-Z49) 患者女, 26 岁, 下肢急性淋巴管炎, 查体见肢体肿胀明显, 局部应擦拭药液是
A. 0.1%碘伏
B. 50%硫酸镁
C. 外用生理盐水
D. 3%过氧化氢
E. 75%酒精
48. (真题 2017-Z58) 患者男, 42 岁, 扩张型心肌病 5 年, 因天气转冷, 出现咳嗽, 咳痰, 端坐呼吸 3 天住院, 不适宜使用的药物是
A. 慢心律
B. 速尿
C. 洋地黄类
D. 酚妥拉明
E. 抗生素
49. (真题 2017-Z51) 口服补液盐中加入葡萄糖的主要作用是
A. 补充电解质
B. 降低血清钾浓度
C. 使口服补液盐具有一定的渗透压
D. 增加肠道对水钠吸收
E. 预防酮症酸中毒
50. (真题 2017-Z53) 关于子宫肌瘤的叙述, 错误的是
A. 是一种卵巢激素依赖性肿瘤
B. 通常分为肌壁间肌瘤, 浆膜下肌瘤, 黏膜下肌瘤三类
C. 肌瘤一般呈白色, 质软
D. 肌瘤周围有假包膜覆盖
E. 是女性生殖器中最常见的良性肿瘤
51. (真题 2017-Z54) 子宫内膜异位症患者卵巢病变最常见的类型是
A. 卵巢恶性肿瘤
B. 卵巢黄体囊肿
C. 卵巢滤泡囊肿
D. 卵巢炎性包块
E. 卵巢巧克力囊肿
52. (真题 2017-Z55) 患者沟通提问过程中, 如果护士采用的是封闭式提问, 其主要的优点是
A. 患者就可以更好的阐述自己的观点
B. 护士可以在短时间内获得需要的信息
C. 护士可以获得更多资料
D. 护士可以获得更加真实全面的资料
E. 患者可以更加全面的介绍自己的情况
53. (真题 2017-Z56) 闭合性单处肋骨骨折最明显的症状是
A. 呼吸改变
B. 局部疼痛
C. 排痰困难
D. 休克
E. 发热
54. (真题 2017-Z59) 某孕妇, 26 岁, 孕 32 周, 突然阴道不自主流液 4 小时入院, 入院后肌注地塞米松, 其目的是
A. 促进胎儿肾脏发育
B. 促进胎儿心脏发育
C. 促进胎儿肺成熟
D. 促进胎儿肝脏发育
E. 促进胎儿大脑发育
55. (真题 2017-Z60) 关于焦虑症的叙述, 正确的是
A. 焦虑发作是先天的对可怕情景的条件反射
B. 焦虑是害怕某些环境刺激所形成的条件反射
C. 女性患病率明显低于男性
D. 发作时紧张程度与现实环境相符
E. 焦虑人格特质与遗传无关
56. (真题 2017-Z61) 当中心静脉压小于 2.5cmH₂O 时, 常提示的是
A. 右心功能不良
B. 左心功能不良
C. 右心房充盈不佳或血容量不足
D. 左心房充盈不佳或血容量不足
E. 血容量过多
57. (真题 2017-Z62) 胎儿在子宫内急性缺氧初期, 主要表现为胎动
A. 减弱
B. 消失
C. 增强
D. 频繁
E. 次数减少
58. (真题 2017-Z63) 易导致早产的高危因素是

- A. 妊娠晚期性交
B. 脐带绕颈一周
C. 慢性输卵管炎
D. 骨盆狭窄
E. 瘢痕子宫
59. (真题 2017-Z64) 三岁小儿向妈妈执意表达自己的需要, 其心理发展特性是
A. 明显自主性
B. 有集体意识
C. 客观看问题
D. 克服自卑感
E. 有抽象思维
60. (真题 2017-Z65) 患者男, 30 岁。7 小时前行阑尾切除术, 现患者主诉下腹胀痛, 护士观察其下腹膀胱区隆起, 该患者最主要的护理问题是
A. 便秘
B. 有感染的危险
C. 疼痛
D. 尿潴留
E. 体液过多
61. (真题 2017-Z66) 肾结核的原发病灶大多在
A. 骨
B. 肺
C. 肠
D. 肝
E. 脑
62. (真题 2017-Z68) 一位护士正在为一位刚入院的患者做入院介绍, 此时护患关系处于
A. 初始期
B. 结束期
C. 工作期
D. 准备期
E. 延续期
63. (真题 2017-Z69) 某女士正在服用口服避孕药进行避孕, 服药期间出现哪种情况应该停药
A. 体重增加
B. 闭经
C. 色素沉着
D. 头晕乏力
E. 经量减轻
64. (真题 2017-Z70) 患者男, 58 岁。食管癌拟进行结肠代食管手术, 术前口服甲硝唑的最佳时间为
A. 术前 3 天
B. 术前 1 天
C. 术前 2 天
D. 术前 14 天
E. 术前 7 天
65. (真题 2017-Z72) 颅前窝骨折皮下瘀斑的典型体征是
A. 三主征
B. “熊猫眼”征
C. 三凹征
D. Murphy 征
E. 五联征
66. (真题 2017-Z73) 产后血性恶露持续的时间一般是
A. 1~2 天
B. 3~4 天
C. 8~10 天
D. 10~15 天
E. 15~20 天
67. (真题 2017-Z75) 预防小儿麻疹最有效的措施是
A. 注射干扰素
B. 输注丙种球蛋白
C. 输注血浆
D. 输注全血
E. 接种疫苗
68. (真题 2017-Z76) 患者男, 56 岁, 主诉活动后心前区疼痛一个月余。患者平时活动后即出现心前区压迫样疼痛, 持续 3~5 分钟, 休息后可以缓解, 入院以后治疗 5 天后出院, 遵医嘱继续服用硝苯地平, 该药物属于
A. 血管紧张素转化酶抑制剂
B. 利尿剂
C. 钙通道阻滞剂
D. β 受体拮抗剂
E. 硝酸酯类
69. (真题 2017-Z77) 对于献血者的叙述, 错误的是
A. 献血者年龄 18~55 岁
B. 献血一次不超过 400ml
C. 献血两次间隔要大于 3 个月
D. 献血者要身体健康, 符合献血的条件
E. 血站对献血者必须免费进行必要的健康检查
70. (真题 2017-Z78) 某护士使用臭氧灭菌灯对空气进行消毒, 消毒结束后, 间隔时间多久人员方可进入
A. 30min
B. 60min
C. 45min
D. 90min
E. 20min

71. (真题 2017-Z79) 患者女, 56 岁。既有糖尿病史 10 余年, 突发糖尿病酮症酸中毒。此时患者的呼吸气味是

- A. 芳香味
- B. 肝腥味
- C. 大蒜味
- D. 烂苹果味
- E. 氨臭味

72. (真题 2017-Z80) 急性上呼吸道感染最常见的病原体是

- A. 细菌
- B. 病毒
- C. 真菌
- D. 支原体
- E. 葡萄球菌

73. (真题 2017-Z81) 患者男, 30 岁, 身高 170 厘米, 体重 56 千克, 双下肢瘫痪, 护士于 6 时 40 分为其翻身, 检查见全身皮肤状况良好。该患者下一次翻身时间是

- A. 8 时 40 分
- B. 10 时 40 分
- C. 9 时 40 分
- D. 10 时 10 分
- E. 9 时 10 分

74. (真题 2017-Z82) 腹外疝患者因担心疝块反复突出影响工作和生活, 最常产生的主要心理问题是

- A. 自卑
- B. 忧郁
- C. 焦虑
- D. 恐惧
- E. 愤怒

75. (真题 2017-Z84) 患者女, 60 岁。因午饭时食用了发芽的马铃薯导致食物中毒, 到急诊就诊后医生要为患者进行洗胃, 首选的洗胃液是

- A. 5%醋酸
- B. 1%~3%鞣酸
- C. 高锰酸钾溶液
- D. 1%活性炭悬浮液
- E. 硫酸镁

76. (真题 2017-Z85) 患者女, 48 岁。因胆石症出现右上腹阵发性绞痛、寒战、高热, 医嘱: 哌替啶 50mg, 肌内注射; 阿托品 0.5mg, 肌内注射。该患者使用阿托品的主要作用是

- A. 扩散瞳孔
- B. 兴奋呼吸中枢
- C. 解除迷走神经的抑制

- D. 解除平滑肌痉挛
- E. 抑制腺体分泌

77. (真题 2017-Z86) 关于二甲双胍治疗糖尿病的叙述, 错误的是

- A. 每天最大剂量不应超过 2g
- B. 服用时应与第一口饭同时咀嚼
- C. 可改善胰岛素敏感性, 减轻胰岛素抵抗
- D. 可导致腹部不适、恶心、腹泻等不良反应
- E. 治疗肥胖或超重的 2 型糖尿病的首选药

78. (真题 2017-Z87) 患者女, 28 岁, 孕 27 周。因胎儿畸形行引产术后 2 周, 感自责、自罪, 并有自伤行为, 该患者最可能发生的心理障碍是

- A. 产后自残
- B. 产后抑郁
- C. 产后沮丧
- D. 产后焦虑
- E. 产后紧张

79. (真题 2017-Z90) 患者女, 42 岁, 肝硬化腹水、重度高血压, 但水肿较轻因此给予低盐饮食, 每日食盐量不超过

- A. 3g
- B. 0.5g
- C. 1g
- D. 2g
- E. 5g

80. (真题 2017-Z91) 胸部外伤后出现胸廓软化是由于

- A. 一根肋骨多处骨折
- B. 胸骨骨折
- C. 锁骨骨折
- D. 多根多段肋骨骨折
- E. 胸肌大面积损伤

81. (真题 2017-Z92) 患者女, 29 岁。全身躯干、会阴、下肢深 II 度烧伤入院, 为防止休克, 可输入 (争议题)

- A. 甘露醇
- B. 白蛋白
- C. 葡萄糖
- D. 维生素
- E. 脂肪乳

82. (真题 2017-Z93) 为乙肝患者更换伤口敷料时, 患者血液溅入护士眼睛, 这种损伤属于

- A. 物理性损伤
- B. 机械性损伤
- C. 心理性损伤
- D. 生物性损伤

E. 化学性损伤

83. (真题 2017-Z94) 某初孕妇, 28 岁。妊娠 32 周, 胎儿臀位, 为减轻孕妇的焦虑情绪, 护士对孕妇的指导, 不正确的是

- A. 可采用膝卧位矫正
- B. 矫正无效时, 可提前住院待产
- C. 膝胸卧位须排空膀胱
- D. 可行外转胎位术矫正
- E. 胎位可自行转为头先露

84. (真题 2017-Z95) 导致 COPD 最常见的因素是

- A. 吸烟
- B. 职业粉尘
- C. 大气污染
- D. 感染
- E. 蛋白酶-抗蛋白酶失调

85. (真题 2017-Z96) 甲硝唑用于治疗阿米巴性肝脓肿时, 最常出现的不良反应是 (争议题)

- A. 急性膀胱炎
- B. 荨麻疹
- C. 恶心、呕吐
- D. 白细胞减少
- E. 头痛眩晕

86. (真题 2017-Z97) 腹股沟斜疝发生狭窄时, 疝囊渗液的性质不包括

- A. 棕褐色
- B. 淡红色
- C. 红褐色
- D. 暗红色
- E. 淡黄色

87. (真题 2017-Z98) 患者女, 32 岁, 医嘱行¹³¹I 甲状腺功能测定, 护士指导患者在试验期间应忌食的食物是

- A. 芹菜
- B. 紫菜
- C. 花菜
- D. 黄瓜
- E. 西红柿

88. (真题 2017-Z99) 急性呼吸窘迫综合征早期的病理变化不包括

- A. 肺间质水肿
- B. 肺泡萎陷
- C. 肺泡内透明膜形成
- D. 肺充血
- E. 肺泡纤维化

89. (真题 2017-Z101) 主动脉瓣关闭不全的杂音听诊位置是



- A. A
- B. E
- C. M
- D. T
- E. P

90. (真题 2017-Z102) 妊娠合并心脏病孕妇为避免加重负担, 整个孕期孕妇体重增加不应超过

- A. 25kg
- B. 10kg
- C. 5kg
- D. 15kg
- E. 20kg

91. (真题 2017-Z104) 一成年女性, 左肘关节以下包括左前臂和左手, 被开水烫伤, 烧伤面积

- A. 9%
- B. 21%
- C. 18%
- D. 11%
- E. 5%

92. (真题 2017-Z105) 最易发生骨折的肋骨是

- A. 第 11~12 肋
- B. 第 7~10 肋
- C. 第 4~7 肋
- D. 第 4~5 肋
- E. 第 1~3 肋

93. (真题 2017-Z106) 某 6 月龄婴儿, 父母带其到儿童保健门诊进行预防接种, 此时应给该患儿注射的疫苗是

- A. 百白破疫苗
- B. 乙肝疫苗
- C. 卡介苗
- D. 腮麻疹疫苗
- E. 脊髓灰质炎疫苗

94. (真题 2017-Z107) 男, 72 岁。下肢瘫痪, 近期发现

其骶尾部呈紫红色，皮下有硬结和水疱，该临床表现是压疮的

- A. 淤血红润期
- B. 炎性红润期
- C. 炎性浸润期
- D. 淤血浸润期
- E. 溃疡期

95. (真题 2017-Z110) 某市血站工作人员，在进行血液质量检查时发现某献血者为艾滋病病人

- A. 6 小时内向当地卫生防疫机构上报传染病报告卡
- B. 48 小时内向当地卫生防疫机构上报传染病报告卡
- C. 4 小时内向当地卫生防疫机构上报传染病报告卡
- D. 24 小时内向当地卫生防疫机构上报传染病报告卡
- E. 12 小时内向当地卫生防疫机构上报传染病报告卡

96. (真题 2017-Z112) 患者女，18 岁，经期持续 10 天，量较多，诊断为功能失调性子宫出血，给予口服大剂量己烯雌酚治疗。患者询问用药的目的。正确的解释是

- A. 促进女性生殖器官全面发育而止血
- B. 促进子宫内膜迅速转化而止血
- C. 促进子宫内膜呈分泌期而止血
- D. 增强子宫平滑肌张力而减少出血
- E. 短期内修复子宫内膜创面而止血

97. (真题 2017-Z113) 患者女，35 岁，职员。因双肘、胸、手指近端指间关节肿痛 2 年。加重 2 周，以类风湿关节炎收入院，医嘱给予泼尼松、布洛芬和青霉胺等药物治疗。现患者诉恶心、反酸和胃部不适。护士向患者解释引起此症状的原因最可能是

- A. 病情加重
- B. 青霉胺的不良反应
- C. 泼尼松的不良反应
- D. 布洛芬的不良反应
- E. 未按照医嘱服药

98. (真题 2017-Z114) 卵巢动静脉通过的韧带是

- A. 卵巢固有韧带
- B. 子宫圆韧带
- C. 宫骶韧带
- D. 卵巢悬韧带
- E. 主韧带

99. (真题 2017-Z115) 血液 COHb 浓度达到下列哪项时，提示一氧化碳严重中毒

- A. 5%~10%
- B. 15%~20%
- C. 25%~30%
- D. 35%~40%
- E. 50%以上

100. (真题 2017-Z116) 患者男，45 岁。因“足底被生锈的铁钉刺伤”就诊，医嘱注射破生风抗毒素，患者一周内使用过破伤风抗毒素。引起该患者过敏特异性抗体是

- A. IgA
- B. IgC
- C. IgG
- D. IgE
- E. IgM

101. (真题 2017-Z118) 患者男，70 岁，因“慢性咳嗽、咳痰 20 年，进行性呼吸困难 3 年，症状加重 1 周”，拟诊“慢性阻塞性肺疾病、肺心病”收入院。提示患者并发右心衰的体征是

- A. 半坐卧位
- B. 双侧颈静脉充盈
- C. 双肺弥漫性湿啰音
- D. 眼睑浮肿
- E. 口唇发绀

102. (真题 2017-Z120) 患者男，45 岁。直结肠镜检查是取膝胸卧位，病变部位在 11 点，若患者改为截石位时，其病变部位是

- A. 5 点
- B. 11 点
- C. 9 点
- D. 7 点
- E. 3 点

103. (真题 2017-Z121) 患者男，35 岁。15 分钟前因汽车撞伤造成肋骨骨折入院。肋骨断端向内移位，该患者最不可能发生的是

- A. 气胸
- B. 咯血
- C. 皮下气肿
- D. 胸腔积液
- E. 血痰

104. (真题 2017-Z130) 患者女，52 岁。宫颈癌 II 期，拟行手术治疗。术前行子宫动脉栓塞化疗术，注入顺铂。顺铂的药理作用是

- A. 干扰转录过程和阻止 RNA 合成
- B. 干扰核酸生物合成
- C. 破坏 DNA 结构
- D. 抑制蛋白质合成与功能
- E. 抑制拓扑异构酶活性

105. (真题 2017-Z131) 患者女，52 岁。宫颈癌 II 期，拟行手术治疗。术前行子宫动脉栓塞化疗术，注入顺铂。术后穿刺点加压包扎的时间是

- A. 12 小时
- B. 24 小时
- C. 6 小时
- D. 3 小时
- E. 8 小时

106.患者,男,47岁。因误服大量巴比妥类药物入院。住院期间,患者呼吸呈周期性变化:呼吸由浅慢逐渐转变为深快,然后转变为浅慢,经过一段时间呼吸暂停,又重复上述变化,其形态如潮水起伏。该呼吸节律中呼吸变为深快的主要机制是

- A. 呼吸中枢兴奋性减弱
- B. 高度缺氧刺激颈动脉体化学感受器
- C. 高度缺氧刺激呼吸中枢,使其兴奋性增强
- D. 二氧化碳浓度降低刺激主动脉弓的化学感受器
- E. 二氧化碳浓度增高刺激颈动脉体和主动脉弓化学感受器

107.一段时间后,患者表现为呼吸和呼吸暂停现象交替出现,在有规律的呼吸几次后,突然停止呼吸,间隔一段时间后,又开始呼吸,如此反复交替出现。此呼吸称为

- A. 鼾声呼吸
- B. 毕奥呼吸
- C. 陈-施呼吸
- D. 浮浅性呼吸
- E. 库斯莫呼吸

108.患者,女,65岁。因慢性阻塞性肺气肿住院治疗。今晨8时开始静脉输入5%葡萄糖溶液500ml,滴速70滴/分。11时护士巡视病房,发现患者咳嗽、呼吸急促、大汗淋漓、咳粉红色泡沫样痰,听诊肺部有湿啰音。根据患者症状表现,可能发生了

- A. 发热反应
- B. 过敏反应
- C. 空气栓塞
- D. 细菌污染反应
- E. 急性肺水肿

109.患者,女,65岁。因慢性阻塞性肺气肿住院治疗。今晨8时开始静脉输入5%葡萄糖溶液500ml,滴速70滴/分。9时护士巡视病房,发现患者咳嗽、呼吸急促、大汗淋漓、咳粉红色泡沫样痰,听诊肺部有湿啰音。护士首先采取的措施是

- A. 安慰患者
- B. 吸氧
- C. 立即通知医生
- D. 立即停止输液
- E. 协助患者坐起,双腿下垂

110.患者,男,42岁。间歇性上腹痛3年,嗝气、反酸、

食欲缺乏,冬春季节较常发作。近3天来腹痛加剧,突然呕血200ml。该患者出血的原因,最有可能的是

- A. 慢性胃炎
- B. 消化性溃疡
- C. 胃癌
- D. 胃黏膜出血
- E. 肝硬化

111.患者,男,42岁。间歇性上腹痛3年,嗝气、反酸、食欲缺乏,冬春季节较常发作。近3天来腹痛加剧,突然呕血200ml。为确诊应首选

- A. X线钡餐检查
- B. 超声检查
- C. 粪便隐血试验
- D. 胃镜检查
- E. 胃液分析

112.患者,男,56岁。中午饮酒后突然出现上腹部剧烈疼痛,向腰背部呈带状及放射,继而呕出胆汁,伴高热。急诊入院。体格检查:急性痛苦面容,全腹压痛,腹肌紧张。该患者最可能的诊断是

- A. 溃疡出血
- B. 上消化道出血
- C. 急性胆囊炎
- D. 急性胰腺炎
- E. 原发性肝癌

113.患者,男,56岁。中午饮酒后突然出现上腹部剧烈疼痛,向腰背部呈带状及放射,继而呕出胆汁,伴高热。急诊入院。体格检查:急性痛苦面容,全腹压痛,腹肌紧张。为进一步确诊,首选的检查是

- A. 急诊内镜检查
- B. B超检查
- C. 血清淀粉酶测定
- D. CT检查
- E. X线腹部平片

114.患者,男,70岁。较长时间大便干燥,近2周来,排便时疼痛伴出血。经检查,肛管皮肤全层裂开。形成溃疡,诊断为肛裂。采用坐浴等非手术治疗。该患者做直肠肛管检查时最合适的体位是

- A. 俯卧位
- B. 左侧卧位
- C. 端坐位
- D. 膝胸卧位
- E. 截石位

115.患者,男,70岁。较长时间大便干燥,近2周来,排便时疼痛伴出血。经检查,肛管皮肤全层裂开。形成溃疡,诊断为肛裂。采用坐浴等非手术治疗。该患者肛门坐浴发

热水温应为

- A. A.22~26°C
- B. B.33~36°C
- C. C.43~46°C
- D. D.53~56°C
- E. E.63~66°C

116.患者,男,45岁。暴饮暴食后出现上腹阵发性疼痛,并伴有腹胀,恶心呕吐,呕吐物为胃内容物,停止肛门排气,患者半年前曾经做阑尾切除术。体格检查:腹胀,见肠型;腹软,轻度压痛,肠鸣音亢进。下列检查最有意义的是

- A. A.腹部CT
- B. B.腹部穿刺
- C. C.钡剂灌肠
- D. D.腹部X线平片
- E. E.纤维结肠镜检查

117.患者,男,45岁。暴饮暴食后出现上腹阵发性疼痛,并伴有腹胀,恶心呕吐,呕吐物为胃内容物,停止肛门排气,患者半年前曾经做阑尾切除术。体格检查:腹胀,见肠型;腹软,轻度压痛,肠鸣音亢进。该患者出现肠梗阻,最有可能的原因是

- A. A.肠粘连
- B. B.肿瘤
- C. C.粪块堵塞
- D. D.肠扭转
- E. E.肠麻痹

118.患者,男,45岁。暴饮暴食后出现上腹阵发性疼痛,并伴有腹胀,恶心呕吐,呕吐物为胃内容物,停止肛门排气,患者半年前曾经做阑尾切除术。体格检查:腹胀,见肠型;腹软,轻度压痛,肠鸣音亢进。下列护理措施错误的是

- A. A.取半卧位
- B. B.胃肠减压
- C. C.禁饮食
- D. D.可给予吗啡治疗
- E. E.防止感染和中毒

119.患儿,男,11月龄。发热、咳嗽2天,以肺炎入院。入院第二天,突然烦躁不安、呼吸急促,发绀。体格检查:体温38°C,呼吸70次/分,心率186次/分,心音低钝,两肺细湿啰音增多,肝肋下3.5cm。该患儿最可能并发了

- A. A.中毒性脑病
- B. B.急性呼吸衰竭
- C. C.脓气胸
- D. D.肺大疱
- E. E.急性心力衰竭

120.患儿,男,11月龄。发热、咳嗽2天,以肺炎入院。入院第二天,突然烦躁不安、呼吸急促,发绀。体格检查:体温38°C,呼吸70次/分,心率186次/分,心音低钝,两肺细湿啰音增多,肝肋下3.5cm。该患儿治疗措施最关键的是

- A. A.大剂量使用镇静剂
- B. B.使用利尿剂
- C. C.加快输液速度
- D. D.使用洋地黄类药物
- E. E.吸痰清理呼吸道

2017 实践能力 真题

1. (真题 2017-S1) 患者男,18岁,支气管哮喘2年,同时使用几种气雾剂治疗。正确的使用顺序是

- A. A.先用支气管扩张剂,再用激素类气雾剂
- B. B.先用激素类气雾剂,再用支气管扩张剂
- C. C.先用激素类气雾剂,再用茶碱类气雾剂
- D. D.先用支气管扩张剂,再用茶碱类气雾剂
- E. E.先用茶碱类气雾剂,再用支气管扩张剂

2. (真题 2017-S2) 乙型脑炎患者常见的护理问题不包括

- A. A.皮肤完整性受损
- B. B.气体交换受损
- C. C.意识障碍
- D. D.体温过高
- E. E.有受伤的危险

3. (真题 2017-S3) 下列药物中均为幽门螺杆菌的治疗方案药物的是

- A. A.奥美拉唑+克拉霉素+阿莫西林+枸橼酸铋钾
- B. B.红霉素+奥美拉唑+阿莫西林+枸橼酸铋钾
- C. C.硫酸镁+奥美拉唑+克拉霉素+枸橼酸铋钾
- D. D.多潘立酮+奥美拉唑+克拉霉素+枸橼酸铋钾
- E. E.青霉素+克拉霉素+甲硝唑+枸橼酸铋钾

4. (真题 2017-S4) 某甲状腺功能亢进症患者,行基础代谢率测定时间宜在

- A. A.下午6点、餐后和静卧
- B. B.清晨、空腹和静卧
- C. C.下午4点,静卧
- D. D.午间12点、餐后和静卧
- E. E.下午2点,静卧

5. (真题 2017-S5) 患者女,41岁。患有肥厚型心肌病,因胸痛1小时急诊入院,首要的护理措施是

- A. A.预防呼吸道感染
- B. B.建立静脉通路
- C. C.给予高热量饮食

- D. 给予 1~2L/min 吸氧
E. 绝对卧床
6. (真题 2017-S6) 患者男, 60 岁。疑诊急性心肌梗死。最有诊断价值的心电图特征是
A. T 波倒置
B. ST 段弓背抬高
C. P 波高尖
D. 出现小 Q 波
E. QRS 波群增宽
7. (真题 2017-S7) 患者男, 46 岁。患消化道溃疡多年, 今晚饮酒后出现上腹部剧烈疼痛, 面色苍白, 腹肌紧张, 全腹明显压痛反跳痛。该患者首要的护理措施是
A. 吸氧
B. 继续观察病情
C. 绝对卧床休息
D. 禁食及胃肠减压
E. 建立静脉通路
8. (真题 2017-S8) 患者男, 50 岁。诊断为风湿性心瓣膜病入院。目前该患者主诉活动无耐力的最主要的相关因素是
A. 冠状动脉灌注不足致心肌收缩无力
B. 心排血量减少致组织缺血
C. 胃肠道缺血致营养不良
D. 体循环淤血致机体水肿
E. 肺淤血致呼吸困难
9. (真题 2017-S9) 关于原发性胃癌的叙述, 错误的是
A. 手术是治疗胃癌的首选方法
B. 早期无明显症状及体征
C. 血液转移为晚期胃癌最主要的转移途径
D. 早期均出现恶心、呕吐宿食及进食梗阻感
E. 好发于胃窦部
10. (真题 2017-S10) 患儿男, 16 岁。因患“痤疮”3 年入院, 经实验室和影像学检查后, 首要的护理评估是
A. 心理状态
B. 营养状态
C. 皮肤黏膜状态
D. 意识状态
E. 心率、心律
11. (真题 2017-S11) 患者男, 43 岁。因胸部挤压伤收住院。查体: 左侧胸廓塌陷畸形, 双侧 XX 左侧第 3~7 肋骨骨折。右侧第 3~8 肋骨骨折。此时该患者的首要评估内容
A. 疼痛是否可以耐受
B. 生命体征是否平稳
C. 体温是否异常
D. 是否有药物过敏史
E. 是否可以维持有效气体交换
12. (真题 2017-S12) 对于强迫症患者, 在其自愿参与下, 要求患者在出现强迫动作前与护士主动沟通, 该护理措施的主要目的是
A. 减少诱发因素
B. 改善错误的认知
C. 建立护患关系
D. 落实护理计划
E. 减少和控制症状
13. (真题 2017-S13) 患者男, 38 岁。支气管哮喘病史 10 余年。护士对其进行评估时发现家里种有花草, 常常晚上散步。考虑与该患者哮喘无关的因素是
A. 狗
B. 花草
C. 鸡蛋
D. 散步
E. 虾
14. (真题 2017-S14) 下列属于晚期胎儿窘迫的临床表现的是
A. 胎心率大于 120 次/分
B. 胎心率小于 160 次/分
C. 胎心率大于 140 次/分
D. 胎心率小于 100 次/分
E. 胎心率小于 80 次/分
15. (真题 2017-S15) 给予肺炎高热患者降温处理时, 正确的操作是
A. 为防止病情加重, 患者出汗后减少擦拭, 更衣
B. 小儿患者应及时用阿司匹林降温, 防止惊厥
C. 采取物理方法逐渐降温, 防止脱水
D. 快速降温, 使体温降至正常
E. 松解衣服, 自行降温
16. (真题 2017-S16) 哮喘急性发作时, 患者需要采取端坐卧位, 该卧位属于
A. 主动卧位
B. 被动卧位
C. 被迫卧位
D. 稳定性卧位
E. 不稳定性卧位
17. (真题 2017-S17) 急性胰腺炎的最典型临床表现是
A. 上腹部疼痛
B. 消化不良
C. 恶心、呕吐

- D. 肠鸣音减弱
- E. 腹膜炎体征

18. (真题 2017-S18) 评估睡眠障碍最重要的检查方法是

- A. 头颅 CT
- B. 脑电图
- C. 头颅 DSA
- D. 头颅 MRI
- E. 头颅 X 线

19. (真题 2017-S19) 治疗单纯高位肛瘘, 能有效避免肛门失禁的方法是

- A. 1:5000 高锰酸钾溶液坐浴
- B. 挂线疗法
- C. 局部换药治疗
- D. 瘻管搔抓
- E. 使用抗菌药物

20. (真题 2017-S20) 下列因素中最易引发早产的是 (争议题)

- A. 轻度贫血
- B. 骨盆狭窄
- C. 子宫畸形
- D. 胎膜早破
- E. 慢性乙肝

21. (真题 2017-S21) 患者男, 50 岁, 高血压 1 级, 现用药物控制, 血压维持在 130/90mmHg 左右, 吸烟史 10 年, 护士指导其复诊至少应

- A. 每 1~3 个月 1 次
- B. 每 6~9 个月 1 次
- C. 每月 1 次
- D. 每 3~6 个月 1 次
- E. 每 9~12 个月 1 次

22. (真题 2017-S22) 某产妇, 孕 38⁺1 周顺产一女婴, 出生体重 3400g, 新生儿采用母乳喂养, 第 3 天皮肤逐渐出现黄染, 目前为生后第 5 天, 食欲及大小便均正常, 经皮肤测胆红素值为 6mg/dL。护士对产妇进行健康指导, 目前对婴儿正确的处置是

- A. 蓝光照射治疗
- B. 多晒太阳
- C. 抗感染治疗
- D. 及时补充维生素 D
- E. 暂停母乳喂养

23. (真题 2017-S23) 腹壁静脉血流方向如图所示, 最可能的疾病是



- A. 上下腔静脉均阻塞
- B. 下腔静脉阻塞
- C. 门静脉高压
- D. 正常人腹壁静脉
- E. 上腔静脉阻塞

24. (真题 2017-S24) 患者男, 40 岁, 风湿性心脏病二尖瓣狭窄, 但住院期间护士遵医嘱给予患者心电监护, 患者最易出现的是

- A. 室性期前收缩
- B. 二度 2 型房室传导阻滞
- C. 预激综合征
- D. 室性阵发性心动过速
- E. 心房颤动

25. (真题 2017-S25) 35. 患者男, 3 岁, 因“寒战, 高热伴咳嗽, 声音嘶哑”入院, 查体: 咽部明显充血, 扁桃体肿大, 充血, 急性上呼吸道感染。正确的护理措施是

- A. 进温度适宜饮食或流质饮食, 多饮水
- B. 每小时测量体温 1 次
- C. 并发细菌感染时只给予对症治疗即可
- D. 允许经常探视
- E. 可以吃辛辣刺激的食物

26. (真题 2017-S26) 明确蛛网膜下腔出血病因的最有效检查方法是

- A. 头部彩超
- B. 脑血管造影
- C. CT
- D. 磁共振
- E. B 超

27. (真题 2017-S27) 患儿男, 5 岁。因“高热/头疼伴烦躁不安 3 天, 时有抽搐发生”收入院。查体: 体温 41°C, 呼吸 32 次/分; 神志清, 颈项强直。实验室检查: 血白细胞 15×10⁹/L, 中性粒细胞 0.82; 脑脊液: 有核细胞数 100×10⁵/L, 蛋白 400mg/L, 糖和氯化物正常。临床诊断流行性乙型脑炎。目前首要的护理措施是

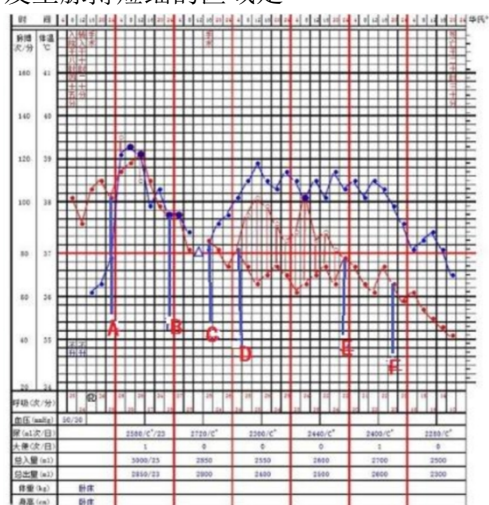
- A. 使用脱水剂预防抽搐

- B. 给氧以改善呼吸困难
- C. 应用抗病毒药物
- D. 静脉补液维持水和电解质平衡
- E. 采用物理降温 and 退热药降低体温

28. (真题 2017-S28) 患者男, 50 岁。食管癌。食管胃吻合术后第 5 日, 突然出现高热、寒战、呼吸困难、胸痛, 血白细胞计数 $20 \times 10^9/L$, 该患者最可能发生了

- A. 乳糜胸
- B. 吻合口狭窄
- C. 吻合口瘘
- D. 肺不张
- E. 出血

29. (真题 2017-S29) 某患者的体温单如图所示, 提示发生脉搏短绌的区域是



- A. a 到 b
- B. c 到 d
- C. e 到 f
- D. b 到 c
- E. d 到 e

30. (真题 2017-S30) 初产妇, 29 岁。自然分娩后第 2 天。诉下腹部阵痛。检查: 子宫硬, 宫底脐下 2 横指, 血性恶露, 量小。护士对产妇指导时, 介绍产后引起腹部疼痛原因正确的是

- A. 产时应用缩宫素所致
- B. 产后宫缩痛
- C. 不可应用止痛药物
- D. 减少新生儿吸吮, 以缓解疼痛
- E. 通常一周后消失

31. (真题 2017-S31) 男, 40 岁, 饮酒 20 年, 急性胰腺炎住院, 经保守治疗后好转, 出院时护士饮食建议, 不妥的是

- A. 暴饮暴食
- B. 热量充足的饮食
- C. 清淡饮食

- D. 可允许少量饮酒
- E. 适量蛋白质饮食

32. (真题 2017-S32) 患者男, 56 岁。肝硬化病史 12 年, 一周前因症状加重入院, 诊断为肝性脑病, 医嘱给予 $MgSO_4$ 溶液导泻, 以下不属于应用此药观察重点的是

- A. 血压
- B. 大便
- C. 体温
- D. 尿量
- E. 呼吸

33. (真题 2017-S33) 流脑患儿的皮疹特点是

- A. 斑丘疹
- B. 斑疹
- C. 荨麻疹
- D. 丘疹
- E. 瘀点、瘀斑

34. (真题 2017-S34) 患者女, 30 岁。因淋雨受凉 2 日后, 出现咽痛, 畏寒。体温 $38.0 \sim 39.0^\circ C$, 伴头痛, 乏力。食欲减退, 体重下降。近两日来体重减少 2 公斤。根据以上资料判断, 该患者目前不存在的护理问题是

- A. 疼痛: 头痛、咽痛与鼻、咽、喉感染有关
- B. 体液过多, 与体循环瘀血有关
- C. 营养失调, 低于机体需要量, 与食欲减退有关
- D. 体温过高, 与病毒或细菌感染有关
- E. 潜在并发症, 气管支气管炎, 肾小球肾炎

35. (真题 2017-S35) 患者女, 45 岁。患风湿关节炎, 自诉最近晨僵较严重, 下列缓解晨僵的护理措施正确的是

- A. 早晨起床后先用冷水经浸泡僵硬关节然后按摩
- B. 夜间睡眠时戴弹力手套保暖
- C. 尽量不要活动僵硬的关节
- D. 关节内可注射透明质酸
- E. 禁用止痛药

36. (真题 2017-S36) 患者男, 65 岁, 慢性阻塞性肺气肿 10 余年, 为改善透气状况, 患者坚持做腹式呼吸锻炼, 正确的方法是

- A. 每次进行 30~60 分钟
- B. 每分钟 18~20 次
- C. 吸气时间短, 呼气时间长
- D. 吸气时收腹, 呼气时挺腹
- E. 用鼻吸气, 用鼻呼气

37. (真题 2017-S37) 胆道蛔虫病患者临床表现最重要的特点是

- A. 发作时伴恶心、呕吐
- B. 症状与体征不符

- C. 症状可自行缓解
D. 多不伴黄疸
E. 疼痛呈反复、间隙发作
38. (真题 2017-S38) 胰腺癌术后胆瘘并发症发生的时间一般在
A. 5~10 天
B. 3~4 天
C. 15~20 天
D. 11~14 天
E. 1~2 天
39. (真题 2017-S39) 患儿女, 2 岁。出生时青紫, 初步诊断为法洛四联症, 近日家长带小儿就诊, 准备手术, 下列护理措施错误的是
A. 进一步诊断检查
B. 预防感染
C. 保证睡眠与休息
D. 增加活动量
E. 吸氧
40. (真题 2017-S40) 患者女, 22 岁, 与家人吵架后倒地翻滚, 嚎啕大哭, 之后肢体抽动。随即四肢瘫痪, 无法站立行走。下列护理评估中关于情感评估内容的是
A. 有无幻听、幻视
B. 有无冲动, 易激惹
C. 有无自知力
D. 婚姻状况
E. 家庭关系
41. (真题 2017-S41) 某产妇, 37 岁。行胎盘剥离术后第 6 天出现下腹部疼痛, 恶露增多, 混浊有臭味, 体温 37.8°C。宫底脐下 2 指。宫体软, 边界不清且有明显压疼, 最有可能的诊断是
A. 急性盆腔炎
B. 急性外阴炎, 阴道炎
C. 急性宫颈炎
D. 急性子宫内膜炎
E. 盆腔血栓性静脉炎
42. (真题 2017-S42) 对于无症状 HIV 携带者进行免疫学检查的建议是
A. 每 2 年检查一次
B. 每 6~12 个月检查一次
C. 每年检查一次
D. 每 2 个月检查一次
E. 每 3~6 个月检查一次
43. (真题 2017-S43) 患者女, 48 岁, 以“慢性肾小球肾炎”入院, 查体: 血压 182/104mmHg, 意识清醒, 实验室检查, 血肌酐 708 μ mol/L, 肾小球滤过率 10ml/min, 血钙 1.6mmol/L, 该患者可能发生了
A. 肾性骨病
B. 内分泌失调
C. 运动神经损害
D. 营养不良
E. 脑血管意外
44. (真题 2017-S44) 患者女, 40 岁, 行胆总管切开取石 T 管引流术后 5 天, T 管引流液每天 2000ml, 提示
A. 胆总管下段梗阻
B. 胆汁量正常
C. 胆汁量偏少
D. 肠液反流
E. 肝总管梗阻
45. (真题 2017-S45) 某患者患慢性支气管炎 30 余年, 慢性阻塞性肺疾病 10 余年, 当该患者在稳定时可指导在家中长期家庭氧疗, 护士健康教育时, 应告诉患者不属于治疗有效表现的是
A. 血压下降
B. 发绀减轻
C. 呼吸频率减慢
D. 气急减轻
E. 心率减慢
46. (真题 2017-S46) 患者男, 58 岁, 冠心病。护士在指导患者饮食时, 建议可多进食
A. 蛋黄
B. 肥肉
C. 鱼肉
D. 动物内脏
E. 鱼籽
47. (真题 2017-S47) 患者女, 50 岁, G₃P₁主诉腰骶部酸痛, 有下坠感, 妇检, 患者平卧向下用力时宫颈脱出阴道口, 宫体仍在阴道内, 其子宫脱垂程度为
A. II 度轻型
B. II 度重型
C. III 度脱垂
D. I 度重型
E. I 度轻型
48. (真题 2017-S48) 患儿男, 15 岁, 因发热, 头痛 3 天, 以流行性脑脊髓炎(普通型)入院。对于与其密切接触的妹妹, 预防措施正确的是
A. 隔离观察 5 天
B. 隔离观察 7 天
C. 医学观察 5 天
D. 不需要观察

E. 医学观察 7 天

49. (真题 2017-S49) 患者女, 4 岁, 生后即发现心脏有杂音, 曾患肺炎 3 次, 剧烈活动后气促有时出现青紫, 查体, 生长发育落后, 胸骨左缘 3~4 肋间闻及Ⅳ级粗糙收缩期杂音, 对患儿家长进行健康教育时, 错误的是

- A. 保证绝对卧床休息
- B. 供给充足的营养
- C. 预防感冒, 及时控制肺炎
- D. 适时实施手术治疗
- E. 做好保护性隔离, 防止感染

50. (真题 2017-S50) 患者男, 60 岁, 因“发热一周, 胸闷痛, 气急, 呼吸困难”入院, B 超提示心包积液, 医生给予心包穿刺, 术后护理不正确的是

- A. 穿刺部位覆盖无菌纱布
- B. 密切观察生命体征
- C. 若进行引流需做好引流管的护理
- D. 心电血压监测 2h
- E. 指导患者立即下床活动

51. (真题 2017-S51) 患者男, 37 岁, 突发剧烈头痛 5 小时伴呕吐, 体温 36.7°C, 脉搏 76 次/分, 血压 120/74mmHg, 呼吸 20 次/分, 颈项强直抵抗, kerning 征阳性诊断为蛛网膜下腔出血, 该患者的护理问题不包括

- A. 体液过多
- B. 舒适的改变: 头痛
- C. 焦虑、恐惧
- D. 潜在并发症: 再次出血
- E. 知识缺乏

52. (真题 2017-S52) 某产妇, 25 岁, 自然分娩后 1 小时, 责任护士应在产房观察

- A. 泌乳量
- B. 会阴切口
- C. 心理状态
- D. 体温
- E. 宫缩情况

53. (真题 2017-S53) 某女婴, 18 个月, 食欲减退 2 个月余, 母亲为其到儿保门诊就诊, 护士应首先为婴儿检查的是

- A. 上臀位
- B. 坐高
- C. 前囟
- D. 体重
- E. 宫缩情况

54. (真题 2017-S54) 某社区妇幼保健院机构进行孕期检查, 护士应指导孕妇正确进行产前检查的孕期是

- A. 妊娠 13~19 周, 每个月检查一次
- B. 妊娠 20~36 周, 每周检查一次
- C. 妊娠 7~12 周, 每周检查一次
- D. 妊娠 32~37 周, 每个月检查一次
- E. 妊娠 32~40 周, 每个月检查一次

55. (真题 2017-S55) 下肢静脉曲张早期的主要症状是

- A. 下肢沉重感
- B. 曲张静脉破裂出血
- C. 溃疡形成
- D. 肢端坏疽
- E. 血栓性静脉炎

56. (真题 2017-S56) 引起成人心脏骤停的最常见的心源性原因是

- A. 冠心病
- B. 心室停顿
- C. 梗阻性肥厚型心肌病
- D. 心律失常型心肌病
- E. 严重缓慢性心律失常

57. (真题 2017-S57) 关于预防骨盆骨折病人发生便秘的护理措施, 错误的是

- A. 嘱多进食新鲜水果蔬菜
- B. 鼓励多喝水
- C. 给予腹部按摩
- D. 每日灌肠通便
- E. 有便意时及时排便

58. (真题 2017-S58) 关于心律失常患者的健康指导, 不妥的叙述是

- A. 注意休息, 劳逸结合
- B. 预防原发病, 避免诱因
- C. 遵医嘱服用抗心律失常药物
- D. 可选择辛辣食物促进食欲
- E. 定期门诊复查

59. (真题 2017-S59) 护士对肺结核患者进行病情观察时, 发现下列何种情况提示病情较重

- A. 低热盗汗, 颧部潮红
- B. 软弱疲乏, 精神不振
- C. 食欲减退, 体重减轻
- D. 高热不退, 脉搏快速
- E. 胸闷不适, 咳嗽咳痰

60. (真题 2017-S60) 为防猝死, 急性肾衰竭少尿期的患者应密切监测的指标是

- A. 尿量
- B. 血压
- C. 血肌酐

- D. 血钙
E. 血钾
61. (真题 2017-S61) 某患者因脑出血已在家卧床 2 个月, 大小便失禁, 不能自行翻身, 今日骶尾部皮肤出现红肿, 压之不褪色。为预防患者发生其他并发症, 应着重指导家属学会的护理技术是
- A. 更换辅料
B. 测量血压
C. 被动运动
D. 鼻饲营养
E. 皮下注射
62. (真题 2017-S62) 患者男, 20 岁, 因车祸撞伤右上腹部, 表现有明显的腹膜刺激征, 应首先考虑的是
- A. 肝破裂
B. 脾破裂
C. 肠破裂
D. 胃破裂
E. 肾破裂
63. (真题 2017-S63) 细菌性肝脓肿最常见的早期症状为
- A. 寒战高热
B. 肝区疼痛
C. 黄疸
D. 食欲减退
E. 乏力
64. (真题 2017-S64) 某 2 型糖尿病患者, 体态肥胖, “三多一少” 症状不太明显, 血糖偏高, 长期采用饮食控制和口服降血糖药物治疗, 但血糖仍高, 针对此患者最应增加的措施是
- A. 补充碳酸氢钠
B. 注射胰岛素
C. 加大降糖药剂量
D. 运动疗法
E. 应用抗生素
65. (真题 2017-S65) 患者女, 37 岁, 行胆总管切开取石, T 管引流术, 术后 15 天, T 管引流液清亮, 约 200ml/ 日, 无腹痛腹胀, 试夹管 24~36 小时后未出现不适, 皮肤及巩膜黄点消退, T 管造影示胆道通畅, 针对患者目前状况可考虑的是
- A. 带 T 管出院
B. 拔出 T 管
C. 继续保留 T 管
D. 继续保留 T 管两周
E. 继续保留 T 管一周
66. (真题 2017-S66) 某产妇, 30 岁。3 周前剖宫产分娩一男婴。3 小时前开始阴道出血, 量多。最可能的诊断是
- A. 功能失调性子宫出血
B. 产褥感染
C. 晚期产后出血
D. 产后出血
E. 葡萄胎
67. (真题 2017-S67) 患儿男, 2 岁, 平日多汗, 易惊, 睡眠不安。今日晒太阳后突然抽搐 2 次, 每次 1 分钟左右, 抽搐间期活泼如常, 为明确抽搐的原因, 护士应重点评估的指标是
- A. 头颅 CT
B. 血糖
C. 血钙
D. 脑电图
E. 血钾
68. (真题 2017-S68) 患儿男, 7 岁。自幼气促, 今日在学校剧烈活动后出现晕厥, 门诊查体: 胸骨左缘第二肋间可闻及粗糙喷射样收缩期杂音, 为进一步明确诊断, 最有价值的检查是
- A. 核磁共振
B. 心电图
C. 胸部 X 线
D. 彩色多普勒超声
E. CT
69. (真题 2017-S69) 患者男, 37 岁, 患下肢静脉曲张, 医嘱使用弹力袜以延缓病情发展。护士告诉患者每天开始穿弹力袜的最佳时间是
- A. 晚上上床睡觉前
B. 感到患肢酸胀时
C. 早晨出门上班前
D. 午间休息时
E. 清晨起床时
70. (真题 2017-S70) 患者女, 40 岁。因触电导致意识丧失、心脏骤停。正确的抢救措施是
- A. 胸外按压的频率至少 100 次/分
B. 胸外按压位置为胸骨
C. 按压/通气比例是 15:2
D. 胸外按压的频率至少 80 次/分
E. 将患者平放于软床上
71. (真题 2017-S71) 某产妇经阴道分娩后, 主诉会阴侧切口处疼痛剧烈伴有肛门坠胀感, 应考虑其发生了
- A. 切口水肿
B. 产后便秘

- C. 胎盘残留
- D. 尿潴留
- E. 阴道后壁血肿

72. (真题 2017-S72) 患者男, 40 岁。脑肿瘤手术后留置脑室引流管。通常的情况下每日引流量不宜超过

- A. 200ml
- B. 600ml
- C. 300ml
- D. 500ml
- E. 400ml

73. (真题 2017-S73) 患者男, 65 岁。诊断慢性呼吸衰竭, 经过积极治疗, 病情好转。护士给其进行呼吸功能锻炼前, 应该评估的是

- A. 体温
- B. 脉搏
- C. 营养
- D. 尿量
- E. 活动能力

74. (真题 2017-S74) 患者男, 56 岁。原发性肝癌行肝叶切除术, 术后嘱其避免过早活动的目的是

- A. 减少能量消耗
- B. 避免肝断面出血
- C. 利于有效引流
- D. 保存体力
- E. 利于肝细胞再生

75. (真题 2017-S75) 患者, 女, 31 岁。下肢表浅静脉曲张, 给予保守治疗。下列会加重病情的行为是

- A. 避免久立
- B. 防止便秘
- C. 适当休息, 抬高患肢
- D. 戒烟
- E. 坐位时双膝交叉

76. (真题 2017-S76) 患者女, 40 岁。支气管哮喘, 感冒 3 天, 今晨突发胸闷, 咳嗽, 咳黄色脓痰, 继而昏迷, 不宜唤醒, 紧急行

- A. 雾化吸入
- B. 吸氧
- C. 指导呼吸
- D. 体位引流
- E. 机械吸痰

77. (真题 2017-S77) 患者男, 30 岁。儿童时曾患麻疹肺炎, 被诊断为支气管扩张已 10 余年。近 1 周来咳嗽、咳痰加重, 痰呈脓性, 首选护理措施是

- A. 指导有效咳嗽

- B. 导管吸痰
- C. 拍背
- D. 体位引流
- E. 湿化呼吸道

78. (真题 2017-S78) 患者男, 60 岁。搬举重物时严重腹痛, 呕吐数次, 腹胀不适。既往有右腹股沟斜疝病史。目前最主要的护理问题是

- A. 恐惧: 与突发严重腹痛有关
- B. 潜在并发症: 休克
- C. 营养失调: 低于机体需要量, 与呕吐有关
- D. 液体不足: 与呕吐有关
- E. 疼痛: 与腹股沟斜疝嵌顿有关

79. (真题 2017-S79) 孕妇, 30 岁。妊娠 37+5 周, 因突发持续性腹痛, 伴阴道流血就诊。腹部检查: 子宫硬如板状, 有压痛。该孕妇最可能

- A. 胎盘早剥
- B. 羊水栓塞
- C. 前置胎盘
- D. 先兆流产
- E. 流产

80. (真题 2017-S80) 患者男, 43 岁。上腹部隐痛, 腹胀, 暖气 1 年。胃镜检查报告: 慢性浅表性胃炎, 胃黏膜检测出幽门螺旋杆菌。对促进疾病康复最根本的护理措施是

- A. 观察并记录患者每天进餐的次数、量
- B. 遵医嘱给予抗幽门螺旋杆菌感染的治疗
- C. 及时向患者及家属介绍本病的病因
- D. 嘱患者卧床休息, 保持心态平和
- E. 指导患者食用富含营养、有足够热量的食物

81. (真题 2017-S81) 患者女, 56 岁。痔疮术后第 3 日, 患者出现心慌、出冷汗、面色苍白并伴有肛门坠胀感, 敷料渗血较多, 考虑患者可能出现了

- A. 创面出血
- B. 切口感染
- C. 尿潴留
- D. 便秘
- E. 肛门狭窄

82. (真题 2017-S82) 早产儿, 32 周, 出现神经系统症状, 诊断为新生儿颅内出血, 护理措施正确的是

- A. 保持头低脚高位
- B. 惊厥时晃动患儿
- C. 每小时测一次体温
- D. 每 2 小时喂奶一次
- E. 避免搬动患儿

83. (真题 2017-S83) 患者男, 18 岁。急性右上腹痛 3 天入院, 腹痛为钻顶样痛, 间断发作, 拟行 B 超检查, 检查前饮食指导最恰当的是

- A. 术前 1 日少渣饮食
- B. 术前 12 小时禁食
- C. 术前 1 日低脂饮食
- D. 无需特殊处理
- E. 术前 1 日高脂饮食

84. (真题 2017-S84) 患者男, 35 岁。半年前无明显诱因出现敏感、多疑, 认为同事在背后说他的坏话, 阻碍其工作, 常出现冲动行为, 诊断为“精神分裂症”入院治疗。对该患者的护理措施中, 恰当的是

- A. 尽量满足患者的一切要求
- B. 隔离患者, 避免与其他人接触
- C. 避免在患者面前低声交谈
- D. 协调患者与同事关系
- E. 让患者认识到其他感觉是疾病症状

85. (真题 2017-S85) 关于急性重症肝炎的饮食指导, 正确的叙述是

- A. 高碳水化合物、高维生素饮食
- B. 高蛋白、高碳水化合物饮食
- C. 低蛋白、高脂肪饮食
- D. 富含维生素的清淡饮食
- E. 高蛋白、低脂肪饮食

86. (真题 2017-S86) 患者男, 42 岁。急性前壁心肌梗死, 入住 CCU 病房, 嘱其绝对卧床休息, 给予吸氧, 心电监护: 室性期前收缩。首选的药物是

- A. 西地兰
- B. 硝酸甘油
- C. 阿托品
- D. 利多卡因
- E. 地西泮

87. (真题 2017-S87) 患者女, 50 岁。单纯性甲状腺肿, 护士应指导患者避免吃卷心菜、萝卜的理由是

- A. 减轻对胃粘膜的刺激
- B. 会阻碍甲状腺素合成
- C. 避免消化不良
- D. 避免过敏
- E. 减少纤维素摄入

88. (真题 2017-S88) 患儿男, 9 岁。猩红热, 处于恢复期, 躯干见糠皮样脱屑, 手掌足底可见大片状脱皮。此时针对皮肤的护理措施, 正确的是

- A. 等待脱皮慢慢自行脱落
- B. 肥皂水清洁皮肤
- C. 局部涂炉甘石洗剂

- D. 消毒水浸渍洗衣服
- E. 局部涂金霉素软膏

89. (真题 2017-S89) 产妇, 足月顺产一男婴, 产后 3 天出现发热, 体温 39.2°C, 检查发现双乳红肿热痛, 有硬结, 诊断为乳腺炎, 目前最恰当的处理措施是

- A. 无需处理
- B. 新生儿吸吮
- C. 局部热敷
- D. 抗生素治疗
- E. 按摩双乳

90. (真题 2017-S90) 患者男, 36 岁。空腹时饥饿疼痛 3 年, 进食后可明显缓解, 冬春季节好发, 对其饮食指导正确的是

- A. 多饮牛奶
- B. 增加粗纤维蔬菜
- C. 少食多餐
- D. 睡前进食
- E. 禁碱性食物

91. (真题 2017-S91) 患者男, 20 岁。30 分钟前被刀刺左前胸部, 咯血痰, 呼吸困难, 查体: 血压 101/71mmHg, 脉搏 99 次/分, 左前胸有轻度皮下气肿, 左锁骨中线 4 肋间可见 5cm 长创口, 随呼吸有气体进出伤口响声。该患者最可能的诊断是

- A. 张力性气胸
- B. 闭合性气胸
- C. 肋骨骨折
- D. 血胸
- E. 开放性气胸

92. (真题 2017-S92) 患者女, 28 岁。被人发现昏迷呈休克状态, 屋内有火炉, 并且发现有安眠药空瓶。查体: 体温 36°C, BP90/60mmHg, 四肢厥冷, 腱反射消失, 血液的 COHb 为 60%, 对该患者首要的治疗方法是

- A. 高压氧疗法
- B. 血液透析
- C. 20%甘露醇 250ml 快速静脉滴注
- D. 冬眠疗法
- E. 能量合剂疗法

93. (真题 2017-S93) 患儿男, 9 岁。自幼发现心脏杂音, 易患感冒, 诊断为先天性心脏病, 肺动脉口狭窄, 听诊其心脏可发现

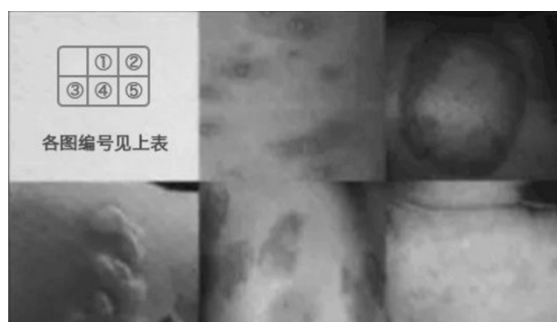
- A. 胸骨左缘第 3~4 肋间舒张期杂音
- B. 心尖区收缩期吹风样杂音
- C. 胸骨左缘第 2 肋间连续性机器样杂音
- D. 胸骨左缘第 2 肋间收缩期样杂音, 肺动脉瓣第 2 音减弱

E. 胸骨左缘第2肋间收缩期样杂音, 肺动脉瓣第2音亢进

94. (真题 2017-S94) 患儿男, 1岁。因“发热、咳嗽、气促”就诊, 查体: 肺部闻及啰音, X线见两肺斑片状阴影, 以肺炎收入院, 为评估患儿肺部的啰音变化, 重点的听诊部位是

- A. 两侧乳头附近
- B. 背部下方脊柱两旁
- C. 锁骨上下窝
- D. 两侧腋窝下
- E. 背部肩胛区

95. (真题 2017-S95) 如图所示, 属于风湿热特殊表现的是



- A. 图4
- B. 图1
- C. 图3
- D. 图5
- E. 图2

96. (真题 2017-S96) 患者女, 30岁。因“高热3天, 伴呼吸困难”以肺部感染入院, 入院后给予面罩吸氧未见好转, 患者精神紧张。查体: 脉搏114次/分, 呼吸36次/分, 血压115/75mmHg, 血气分析: PaO₂50mmHg。X线胸片: 双肺可见大片致密阴影, 考虑存在ARDS。目前首先应给予的有效处理是

- A. 镇静
- B. 物理降温
- C. 静脉输液
- D. 机械通气
- E. 鼻导管吸氧

97. (真题 2017-S97) 1岁女婴, 出生时正常, 喂养正常, 现进行常规生长发育检查。该女婴的左手腕部X线摄片, 可显示的骨化中心数量最多为

- A. 4个
- B. 2个
- C. 0个
- D. 6个
- E. 8个

98. (真题 2017-S98) 患者女, 36岁。以“突发腹痛3小时”急诊入院, 患者自诉午饭后1小时出现症状, 既往胃溃疡10年。在没有明确的诊断前, 应采取的措施为

- A. 解痉止痛
- B. 流质饮食
- C. 腹部热敷
- D. 胃肠减压
- E. 保留灌肠

99. (真题 2017-S99) 患者男, 27岁。打篮球时突然出现上腹部剧烈绞痛, 放射至下腹及会阴部位, 伴面色苍白、冷汗, 恶心、呕吐, 患者肾区叩击痛阳性。入院诊断为尿路结石。应首先为患者进行的处理措施是

- A. 准备手术用品
- B. 应用抗感染药
- C. 提供饮料
- D. 采集血标本
- E. 肌内注射解痉止痛药

100. 患者, 男, 51岁。家住平房, 生煤火取暖, 晨起感到头痛、头晕、视物模糊而摔倒, 被他人发现后送至医院, 急查血液碳氧血红蛋白试验呈阳性, 诊断为一氧化碳(CO)中毒。一氧化碳中毒纠正缺氧, 给予高流量吸氧

- A. 8~10L/min
- B. 2~4L/min
- C. 6~8L/min
- D. 4~6L/min
- E. 7~9L/min

101. 患者, 男, 51岁。家住平房, 生煤火取暖, 晨起感到头痛、头晕、视物模糊而摔倒, 被他人发现后送至医院, 急查血液碳氧血红蛋白试验呈阳性, 诊断为一氧化碳(CO)中毒。有可能出现的并发症是

- A. 迟发性脑病
- B. 水电解紊乱
- C. 肺水肿
- D. 昏迷
- E. 脑水肿

102. 患者, 男, 51岁。家住平房, 生煤火取暖, 晨起感到头痛、头晕、视物模糊而摔倒, 被他人发现后送至医院, 急查血液碳氧血红蛋白试验呈阳性, 诊断为一氧化碳(CO)中毒。急性一氧化碳中毒迟发性脑病主要的临床表现是

- A. 呼吸循环衰竭
- B. 去大脑皮质状态
- C. 偏瘫
- D. 大小便失禁
- E. 震颤麻痹

103. 患者, 男, 68岁。因间歇、无痛性肉眼血尿诊断为膀胱

膀胱癌入院。诊断膀胱癌最可靠的方法是

- A. 血尿和膀胱刺激征
- B. B 超
- C. 双合
- D. 尿脱落细胞检查
- E. 膀胱镜和活组织检查

104.患者,男,68岁。因间歇、无痛性肉眼血尿诊断为膀胱癌入院。此患者经手术治疗后,在给患者留置尿管的护理中,错误的是

- A. 用带气囊导尿,以免脱落
- B. 定时观察尿量、颜色及性质
- C. 定期行膀胱冲洗
- D. 导尿管每日更换一次
- E. 保持尿管通畅

105.患者,男,56岁。患类风湿性关节炎 20 年,全身关节活动受限,生活部分自理。三天前患者企图自杀被家人发现,及时将其送往医院接受诊疗,门诊以“重度抑郁症”收治入院。在实施患者的入院护理时,需要避免的做法是

- A. 向患者介绍主管护士
- B. 将患者安排在单人房间
- C. 严格检查患者入院携带的物品
- D. 将患者安排在离护士站近的房间
- E. 向患者介绍同病房的其他患者

106.患者,男,56岁。患类风湿性关节炎 20 年,全身关节活动受限,生活部分自理。三天前患者企图自杀被家人发现,及时将其送往医院接受诊疗,门诊以“重度抑郁症”收治入院。在对患者实施给药护理时,正确的做法是

- A. 拒绝服药时,应以命令或强制的方式执行
- B. 将药物交给家属,让其督促患者服用
- C. 将药物混合在患者的食物内,一同服用
- D. 护士看护患者服药,确认服下后离开
- E. 将药物放在床头柜上,让患者自行服用

107.患者,男,62岁。5年来站立、咳嗽时反复出现左侧腹股沟肿块,呈梨形,平卧可消失。12小时前搬家具时肿块增大,有明显疼痛,平卧和手推均不能回纳,肛门停止排便排气。诊断我腹外疝入院治疗。该患者最合适的治疗措施是

- A. 立即手术
- B. 抗生素治疗
- C. 手法复位
- D. 平卧观察
- E. 药物止痛

108.患者,男,62岁。5年来站立、咳嗽时反复出现左侧腹股沟肿块,呈梨形,平卧可消失。12小时前搬家具时肿块增大,有明显疼痛,平卧和手推均不能回纳,肛门停

止排便排气。患者治疗后即将出院,护士给予指导,其中不正确的是

- A. A.调整饮食习惯,保持排便通畅
- B. B.减少和消除引起腹外疝复发的因素
- C. C.注意避免增加腹内压的动作,如距剧烈咳嗽等
- D. D.定期随访,疝复发时可在家中观察
- E. E.出院后 3 个月内避免重体力劳动

109.患者,女,47岁。发现右侧乳房内无痛性肿块 2 个月。查体:右侧乳房外上象限可扪及直径约 4cm 的肿块,边界不清,质地硬。周边乳房皮肤出现“橘皮样”改变。经活组织病理学检查证实乳腺癌。行乳腺癌改良根治术。该患者乳房皮肤出现“橘皮样”改变,是由于

- A. 癌细胞堵塞皮下淋巴管
- B. 癌肿与皮肤粘连
- C. 癌肿侵犯乳房
- D. 癌肿与胸肌粘连
- E. 癌肿侵犯乳管

110.患者,女,47岁。发现右侧乳房内无痛性肿块 2 个月。查体:右侧乳房外上象限可扪及直径约 4cm 的肿块,边界不清,质地硬。周边乳房皮肤出现“橘皮样”改变。经活组织病理学检查证实乳腺癌。行乳腺癌改良根治术。术后第 2 天,对患者采取的护理措施不正确的是

- A. 禁止在患侧手臂测血压、输液
- B. 观察患侧肢端的血液循环
- C. 保持伤口引流管通畅
- D. 指导患侧肩关节的活动
- E. 患侧垫枕以抬高患肢

111.新生儿,男,生后 3 天。体重 3200g,皮肤、巩膜发黄,血清总胆红素 280 $\mu\text{mol/L}$ 。根据该新生儿的临床表现应考虑为

- A. 正常新生儿
- B. 新生儿颅内出血
- C. 高胆红素血症
- D. 新生儿低血糖
- E. 生理性黄疸

112.新生儿,男,生后 3 天。体重 3200g,皮肤、巩膜发黄,血清总胆红素 280 $\mu\text{mol/L}$ 。应立即采取的处理措施为

- A. 换血疗法
- B. 光照疗法
- C. 输全血
- D. 输血浆
- E. 输白蛋白

113.新生儿,男,生后 3 天。体重 3200g,皮肤、巩膜发黄,血清总胆红素 280 $\mu\text{mol/L}$ 。对该新生儿最主要的观察重点是

- A. 尿量
- B. 瞳孔
- C. 体重
- D. 体温变化
- E. 皮肤、巩膜黄染程度

114.患者,男,50岁。慢性肾小球肾炎10年,1周前受凉后出现食欲减退,恶心、呕吐,晨起明显,夜尿增多。内生肌酐清除率为30ml/min。患者饮食中蛋白质的选择正确的是

- A. 大量动物蛋白
- B. 大量植物蛋白
- C. 少量动物蛋白
- D. 少量植物蛋白
- E. 禁食蛋白质

115.患者,男,50岁。慢性肾小球肾炎10年,1周前受凉后出现食欲减退,恶心、呕吐,晨起明显,夜尿增多。内生肌酐清除率为30ml/min。为了维持水电解质、酸碱平衡,下列护理措施不正确的是

- A. 食用含钾高的食物
- B. 限制磷的摄入
- C. 补充活性维生素D
- D. 限制钠、水摄入
- E. 补充钙、铁

116.患者,男,44岁。近几天来上腹部疼痛不适反复发作,2小时前在睡眠中突感上腹刀割样剧痛,继之波及全腹,既往有十二指肠溃疡病史,根据临床表现和辅助检查结果,拟诊为十二指肠穿孔。肠穿孔的重要依据为

- A. 既往病史
- B. X线示膈下游离气体
- C. B超示腹腔液性暗区
- D. 腹膜炎和腹腔液体征
- E. 患者自觉症状

117.患者,男,44岁。近几天来上腹部疼痛不适反复发作,2小时前在睡眠中突感上腹刀割样剧痛,继之波及全腹,既往有十二指肠溃疡病史,根据临床表现和辅助检查结果,拟诊为十二指肠穿孔。该患者先试行非手术治疗,其措施不包括

- A. 禁食
- B. 胃肠减压
- C. 应用抗生素
- D. 静脉补液
- E. 腹腔引流

118.患者,女,37岁。既往有脑外伤后癫痫发作病史。今天酒后突然倒地,意识丧失,全身抽搐,牙关紧闭。约20秒后,不同部位肌肉开始出现强直和松弛交替,由肢体逐

渐发展到全身。急诊入院。对帮助患者做出病情判断最有意义的是

- A. 脑电图检查
- B. 既往肌电图检查结果
- C. 既往脑部X线检查结果
- D. 既往脑脊液常规及生化检查结果
- E. 脑外伤病史

119.患者,女,37岁。既往有脑外伤后癫痫发作病史。今天酒后突然倒地,意识丧失,全身抽搐,牙关紧闭。约20秒后,不同部位肌肉开始出现强直和松弛交替,由肢体逐渐发展到全身。急诊入院。此次患者的发作属于

- A. 失神发作
- B. 复杂部分性发作
- C. 肌阵挛发作
- D. 部分性运动性发作
- E. 强直-阵挛发作